

ИНДЕКС НА АДМИНИСТРАТИВНИЯ КАПАЦИТЕТ НА ДЪРЖАВНАТА АДМИНИСТРАЦИЯ

Проф. д-р Борислав Борисов

Резюме: Настоящата статия се базира на изследване, проведено сред 80 администрации на изпълнителната власт, имащо за цел да установи нивото на техния административен капацитет в 44 области. Респондентите са подбрани в съответствие със структурата на държавната администрация, формирана от броя на заетите в отделните звена. Резултатите са анализирани чрез изчисляването на средни величини на оценките на капацитета, чрез средни претеглени величини и чрез изчисляване степента на неопределеност на оценките на капацитета на различните структури на държавната администрация. Формиран е нов, обобщаващ показател за измерване на административния капацитет – Индекс на административния капацитет на държавната администрация за добро управление, който позволява да се проследява общосистемният напредък по отношение на актуалното към даден момент разбиране за наличие на административен капацитет, валидно за цялата система на държавната администрация.

Ключови думи: държавна администрация, административен капацитет, добро управление.

JEL: H0, H1, H7.

Увод

За актуалността на темата за административния капацитет на държавната администрация свидетелстват редица стратегически и програмни документи, разработени през последните 20 години, чиято

цел е модернизация на администрацията, повишаване на нейния административен капацитет и осигуряване на добро управление.

Административният капацитет на държавната администрация, който е свързан с възможностите ѝ да предоставя добро управление, е бил в основата и на множество научни изследвания. Той е едно сложно, латентно и динамично понятие – сложно, защото е съставено от множество елементи, всеки един от които изгражда общата представа за цялото, латентно, защото е скрито и не може директно да се измерва, а само чрез съставлящите го фактори, и динамично, защото представата за него непрекъснато еволюира. За актуалността на проблема, свързан с оценка на административния капацитет на държавната администрация, свидетелстват редица публикации, методики и наръчници, разработени през последните години в тази област. Необходимостта от задълбочаване на изследванията по тази тема се подсказва от факта, че съществуващите методики разглеждат и оценяват само отделни страни на административния капацитет или ако се стремят към по-голяма пълнота, то те не завършват с формирането на обща оценка за капацитет на цялата държавна администрация, а са подходящи повече за неговото оценяване на ниво отделна организация.

С настоящата статия авторът си поставя следните задачи:

1. Да се анализират данните от извършено проучване за оценка на административния капацитет и да се направят изводи за неговото състояние както за държавната администрация като цяло, така и на отделни групи администрации;

2. Да се формира интегрален показател (индикатор), който да служи за оценка на административния капацитет на държавната администрация и да позволява проследяване динамиката на изграждането му в хронологичен аспект.

1. Основни параметри на емпиричното проучване

С цел обективно оценяване на наличния административен капацитет на държавната администрация през периода септември – ноември 2017-та година беше проведено емпирично изследване, което премина през **три основни етапа**, а именно:

ИНДЕКС НА АДМИНИСТРАТИВНИЯ КАПАЦИТЕТ НА ДЪРЖАВНАТА ...

Първи етап – уточняване обекта на изследване и неговите структурните елементи. Запознаване с нормативната база, уреждаща функционирането на държавната администрация, и изискванията за административен капацитет;

Втори етап – структуриране на въпросник;

Трети етап – провеждане на анкетно проучване.

Както е известно, в държавната администрация работят близо 100 000 души, заети в 10 основни групи администрации на централната и териториалните изпълнителни власти. Всяка една от тях се отличава от останалите по отношение на своите области на управленска отговорност, нормативна регламентация на дейността, вътрешна структура, организация на работа, функции и численост на персонала. Затова на **първия етап** подробно беше проучена нормативната база, регламентираща дейността на държавната администрация. Бяха анализирани 79 закона, подзаконови нормативни актове и стратегически документи, формиращи правната среда за функциониране на централната и териториалните администрации на изпълнителната власт. Контент анализът на посочените документи изясни областите на компетентност на съответните администрации, изискванията към дейността им и резултатите, които трябва да се очакват от тази дейност, дефиниране на определени възможни състояния (отлично, добро, задоволително и незадоволително), както и дефиниране на обективно проверими доказателства за всяко състояние. Основен акцент на контент анализа на нормативните документи беше да се прецени доколко те отразяват националните и наднационалните изисквания и достижения в областта на доброто управление. Пак тук трябваше да се проучат и добрите практики в тази област.

Вторият етап от емпиричното изследване беше свързан с разработването на въпросник, чрез който по електронен път да бъдат анкетирани експерти от държавната администрация. Този етап премина на три подетапа, а именно:

1. Структуриране на въпросник.
2. Тестване на въпросника в реална среда.
3. Преформулиране и преструктуриране на въпросника с цел опростяване и олекотяване.

4. Тестване на втори вариант на въпросника.

Окончателният вариант на въпросника включва 44 въпроса, всеки от които има за цел да се даде отговор за състоянието на административния капацитет в дадена конкретна област, определяна като отделен самостоятелен компонент на административния капацитет.

Третият етап от емпиричното изследване беше провеждането на самата анкета. Проучването беше проведено от автора в рамките на Проект "Изследване на административния капацитет на изпълнителната власт", осъществен през 2017-та година, и финансиран от Стопанска академия „Д. А. Ценов“.

В зависимост от получените отговори административният капацитет беше оценяван по Ликертова скала в дименсията от 1 до 4. Оценки от 1 до 1.75 говорят за незадоволително състояние на административния капацитет, оценки от 1.76 до 2.50 – за задоволително състояние, оценки от 2.51 до 3.25 – за добро състояние и оценки от 3.26 до 4.00 – за много добро състояние.

2. Резултати от емпиричното проучване

Анализът на данните от проучването показва, че средната оценка на всички компоненти на административния капацитет за всички групи администрации е 2.74, което е над средната за дименсията 1–4, т.е. над 2.5. Средната минимална оценка по 44-те компонента на административния капацитет е 1.33, а средната максимална е 3.65, което означава, че има твърде голяма разлика на оценките, които респондентите поставят на отделните компоненти на административния капацитет. Това е напълно обяснимо, тъй като административният капацитет не е еднородно понятие, а съставна величина, чиято стойност не може да бъде директно измерена, а само чрез оценките на характеризиращите я параметри.

Административният капацитет на държавната администрация беше оценяван по 44 критерия в следните области:

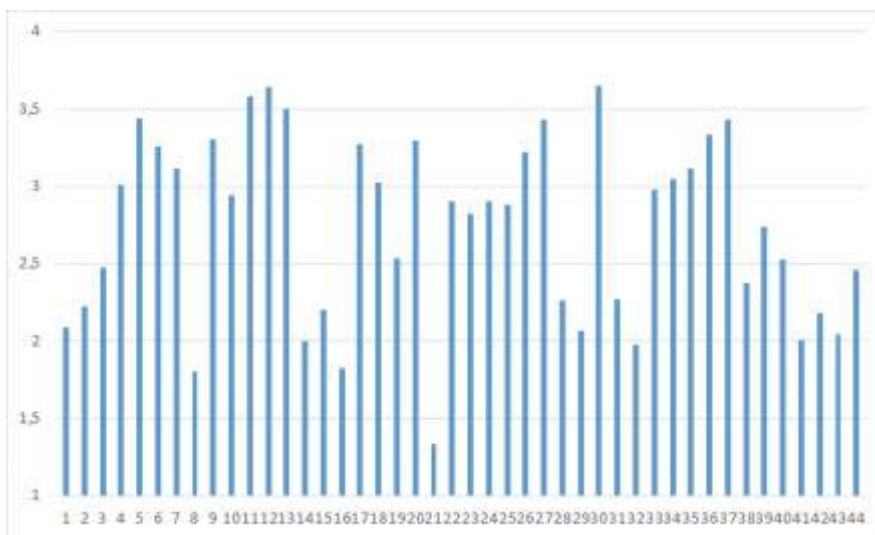
1. Финансова и организационна зависимост от централната власт (критерии 1 и 2);

ИНДЕКС НА АДМИНИСТРАТИВНИЯ КАПАЦИТЕТ НА ДЪРЖАВНАТА ...

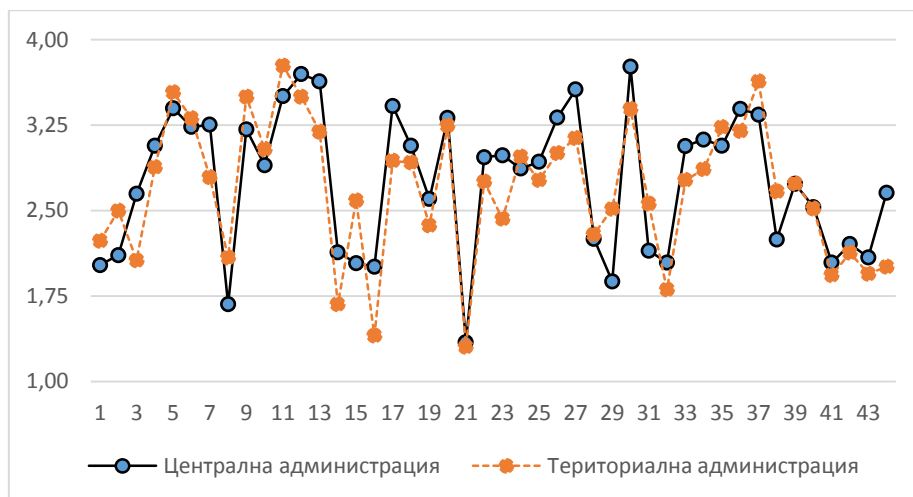
2. Стил на управление (критерии 3 и 4);
3. Планова практика (критерии 5, 6 и 7);
4. Финансово здраве (критерий 8);
5. Бюджетен процес (критерии 9, 10 и 11);
6. Финансово управление и контрол (критерии 12 – 16);
7. Управление на риска (критерии 17 и 18);
8. Управление на човешките ресурси (критерии 19 – 28);
9. Управление на знанието (критерий 29);
10. Управление на вътрешните работни процеси (критерий 30);
11. Системи за самооценка (критерий 31);
12. Прилагане на други модерни системи за управление (критерий 32);
13. Работа с медиите (критерий 33);
14. Работа с целеви групи и социално-икономически партньори (критерии 34, 35 и 36);
15. Достъп до обществена информация (критерий 37);
16. Прилагане на антикорупционни мерки (критерий 38);
17. Мониторинг и оценка на публични политики (критерий 39);
18. Електронно управление (критерии 40 – 44);

Оценките по отделните оценявани компоненти на административния капацитет са представени на Фигура 1.

Администрациите на изпълнителната власт, наречени още със събирателното наименование държавна администрация, се разделят на две големи групи – Централна администрация и Териториална администрация. Интересно би било да се види дали има разминавания в оценките за административен капацитет между тези две големи групи администрации. Направеното изследване показва, че средната оценка на централната администрация е 2.76, а тази на териториалната администрация – 2.68. По отделни компоненти на административния капацитет тези различия могат да се видят на Фигура 2.



Фигура 1. Оценки на административния капацитет на държавната администрация в 44-те оценявани компонента



Фигура 2. Оценки на административния капацитет на централната и на териториалната администрация по отделни компоненти

ИНДЕКС НА АДМИНИСТРАТИВНИЯ КАПАЦИТЕТ НА ДЪРЖАВНАТА ...

Структурите на централната администрация имат своите предимства пред териториалните в областта на прилагания стил на управление, финансовото състояние, финансовия контрол, професионалната квалификация на служителите, осъществяването на обучение на персонала в зависимост от неговите потребности, прозрачността на вземането на решенията, мотивацията на служителите и системата за управление на персонала като цяло, прилагането на различни модерни системи за управление, работата с медиите, ориентацията към целевите групи, онлайн интеграцията на вътрешните бизнес процеси и връзките с клиенти.

Териториалните администрации като цяло демонстрират по-висок капацитет в областта на тяхната по-голяма автономия и независимост от централната власт, бюджетния процес, разбирането за същността на системите за финансово управление и контрол, културата на споделяне на знания в организацията и осигуряването на достъп до обществена информация.

Ако изчислим средната оценка на административния капацитет на държавната администрация, като поставим тегла на средните оценки на отделните 10 групи, ще получим по-точна представа, тъй като в някои администрации е зает много голям брой служители, а други са сравнително малки по численост на персонала. Логично е, те да участват с различна тежест при формирането на общата средна оценка на капацитета. Затова възприемаме за тегла относителния дял на заетите в съответните структури. Така претеглената средна оценка на административния капацитет вече става 2.76 (вж. Таблица 1).

Допълнителна информация за различията в нивата на административния капацитет в отделните администрации по отделните му съставляващи го компоненти дава коефициентът на неопределеност, изчисляван по формулата на Шенон и Уивър за количеството информация, преминаваща през произволна технико-икономическа система за управление (Shannon & Weaver, 1964):

$$H(X) = - \sum_{i=1}^n P_i \cdot \log P_i ,$$

където:

$H(X)$ е неопределеността на система X , описвана чрез стойностите на даден показател или множество показатели;

P_i е вероятността, системата да се намира в състояние i .

Таблица 1.
Средна оценка и средна претеглена оценка на административния капацитет на държавната администрация

Администрация	Средна оценка за групата	Тегла	Претеглена оценка
I. ЦЕНТРАЛНА АДМИНИСТРАЦИЯ			
I.1. Министерства и администрация на Министерския съвет	2,8734	7,18%	0,2062
I.2. Държавни агенции	2,7705	3,30%	0,0915
I.3. Държавни комисии	2,4841	0,57%	0,0142
I.4. Изпълнителни агенции	2,5334	14,79%	0,3747
I.5. Административни структури, създадени с нормативен акт, които имат функции във връзка с осъществяване на изпълнителната власт	2,7823	24,28%	0,6756
I.6. Административни структури, създадени с нормативен акт, отчитащи се пред Народното събрание	2,7522	7,20%	0,1981
I.7. Структури по чл. 60 от Закона за администрацията	3,1250	0,44%	0,0137
II. ТЕРИТОРИАЛНА АДМИНИСТРАЦИЯ			
II.1. Общински администрации	2,8814	34,29%	0,9879
II.2. Областни администрации	2,6250	1,11%	0,0292
II.3. Специализирани териториални администрации, създадени като юридически лица с нормативен акт	2,5455	6,84%	0,1741
	2,7373	100%	2,7653

ИНДЕКС НА АДМИНИСТРАТИВНИЯ КАПАЦИТЕТ НА ДЪРЖАВНАТА ...

Като определяме четирите състояния на всеки критерий, означени с числови стойности от 1 до 4, при което 1 е незадоволително състояние, 2 – задоволително, 3 – добро, а 4 – много-добро, то коефициентът на неопределеност ще ни покаже доколко даденият аспект на административния капацитет е еднакво добре развит във всички изследвани администрации и доколко те се различават в това отношение. Изчисленията на коефициента на неопределеност на оценките на административния капацитет в отделните области, са представени в Таблица 2.

*Таблица 2.
Стойности на коефициента на неопределеност на оценките за отделните компоненти на административния капацитет*

Въпрос	1	2	3	4	5	6	7	8	9	10	11
Неопределеност	0,557739	0,473735	0,492166	0,444014	0,36905	0,485826	0,4309506	0,5425433	0,4769385	0,5810458	0,2589748
Въпрос	12	13	14	15	16	17	18	19	20	21	22
Неопределеност	0,352147	0,355571	0,413883	0,517876	0,481353	0,506187	0,4589057	0,4998875	0,4443336	0,3086071	0,5390567
Въпрос	23	24	25	26	27	28	29	30	31	33	34
Неопределеност	0,551446	0,4652	0,393708	0,491311	0,419166	0,486302	0,5289631	0,3547368	0,5365137	0,4965847	0,4774582
Въпрос	35	36	37	38	39	40	41	42	43	44	
Неопределеност	0,443565	0,478928	0,422142	0,586033	0,52673	0,484567	0,5541453	0,5330783	0,5408456	0,5904014	

Както се вижда от таблицата, с най-висок коефициент на неопределеност се характеризират оценките в областта на:

- Степента на зависимост на администрацията от централната власт. Това донякъде е обяснимо, като се има предвид, че дейността на администрациите на централната власт и тези на децентрализираните структури на държавната администрация, по презумпция в по-голяма степен е детерминирана от централното управление в сравнение с децентрализираните администрации;
- Финансовото здраве и наличието на достатъчно средства за осъществяване на дейността;
- Процента на разминаване между плановия бюджет и отчета на бюджета;
- Осигуряването на обучение на персонала за професионално развитие;

- Прилагането на антикорупционни мерки;
 - Политиката по отношение въвеждането на електронно управление;
 - Използването на електронни средства за комуникация с клиенти и други заинтересовани страни.
- Областите, в които се отбелязва сходство в оценките на административния капацитет на различните организации, са:
- Наличието на поставени стратегически и оперативни цели на администрацията;
 - Наличие на приети вътрешни правила за разработване на бюджета;
 - Практиката по поемане на финансови задължения;
 - Практиката по прилагане на вътрешен контрол при извършването на разходи. Необходимо е да се подчертае, че последните три области касаят прилагането на СФУК, което е регламентирано в два закона и няколко подзаконовни актове;
 - Регистрирането на нарушения на етичните норми. Внимателното вглеждане в отговорите на този въпрос показва, че единодушието се дължи не на наличието на утвърдени процедури за констатиране на нарушения на Етичните кодекси и правила за реагиране, а на липсата на такива;
 - Прозрачността на процеса по вземане на решения и участието на служителите в него;
 - Управлението на работни процеси, т.е. прилагане на Business Process Management.

3. Индекс на административния капацитет

Измененията в средната оценка през годините дават представа за промените в административния капацитет. В същото време обаче това не е достатъчно за получаване на пълна представа за динамиката в оценките на административния капацитет през годините, тъй като те не се съпоставят с някаква база, а се проследява единствено промяната им спрямо предходните години. Възниква проблем и

ИНДЕКС НА АДМИНИСТРАТИВНИЯ КАПАЦИТЕТ НА ДЪРЖАВНАТА ...

при настъпване на структурни промени, свързани с изменения на относителния дял на заетите в отделните групи администрации през годините, което деформира оценките и ги прави несъпоставими.

За да се избегнат посочените недостатъци на метода за определяне на комплексната оценка на административния капацитет на десетте групи администрации на изпълнителната власт по всички 44 критерия чрез изчисляване на средна претеглена оценка, може да използваме **индексния метод**.

Логично е да приемем първата година, за която се изчислява оценка на административния капацитет, за базова. Тази база може да бъде равна на 1, 10, 100 или друго число. Тъй като изчисленията в тази разработка се основават на съвсем реални данни от проведено през 2017 година емпирично проучване, то нека приемем 2017 година за базова и да я отбелязваме с T_0 . Всяка следваща година ще има индекс със следващ пореден номер или T_1 , T_2 , T_3 и т.н. или ще се отбелязва с индекс, равен на числото на съответната година, напр. T_{2018} , T_{2019} и т.н. Ако тази база бъде умножена с отношението между новата и старата оценка, ще се получи индекс, който ще показва каква е „капитализацията“ на оценката на административния капацитет. Този индекс можем да наречем **Индекс на административния капацитет (ИКА) или Administrative Capacity Index (ACI)**. Формулата за изчисляване на Индекс на административния капацитет е следната:

$$ACI_{T_1} = N \times \frac{\overline{ACV}_{T_1}}{\overline{ACV}_{T_0}},$$

където:

ACI_{T_1} е индексът на административен капацитет за година T_1 ;

N – число, прието за база;

\overline{ACV}_{T_1} - средната оценка на административния капацитет за година T_1 , изчислена като средна претеглена величина за всички групи администрации, по всички критерии за оценка на капацитета;

\overline{ACV}_{T_0} – средната оценка на административния капацитет за година T_0 , изчислена като средна претеглена величина за всички групи администрации, по всички критерии за оценка на капацитета

Ако приемем за база 100, то индексът за 2018 ще се изчислява на тази база, а за 2019 – на базата на индекса за 2018 година. Така ще се изчислява индексът за всяка следваща година, който, ако нараства, ще надгражда стойности над 100, но ако намалява, може да падне и под базата от 100 единици.

$$ACI_{T2018} = 100 \times \frac{\overline{ACV}_{T2018}}{\overline{ACV}_{T2017}},$$

където:

ACI_{T2018} е индексът на административен капацитет за 2018 година;

\overline{ACV}_{T2018} – средната оценка на административния капацитет за 2018 година, изчислена като средна претеглена величина за всички групи администрации, по всички критерии за оценка на капацитета;

\overline{ACV}_{T2017} – средната оценка на административния капацитет за 2017 година, изчислена като средна претеглена величина за всички групи администрации, по всички критерии за оценка на капацитета

Ето един пример: да приемем, че на база на анкета, проведена през 2018 година, е изчислена средна оценка на административния капацитет на държавната администрация 2.7860. Както знаем, реалната оценка за 2017 година е 2.7659. Тогава Индексът на административен капацитет за 2018 година ще бъде:

$$ACI_{T2018} = 100 \times \frac{2.7860}{2.7659} = 100.7627$$

Ако в национален план и в отделните администрации през годината са предприети положителни реформи за модернизирание на администрацията и повишаване на нейния капацитет, те биха се отразили благоприятно на неговата средна оценка за 2019 година, която можем за нуждите на нашия пример да приемем, че ще бъде 2.8305. Тогава Индексът на административен капацитет за 2019 година ще бъде:

$$ACI_{T2019} = 100.7627 \times \frac{2.8305}{2.7860} = 102.3721.$$

ИНДЕКС НА АДМИНИСТРАТИВНИЯ КАПАЦИТЕТ НА ДЪРЖАВНАТА ...

Таблица 3.
Средна и средна претеглена оценка на административния капацитет за година T₂₀₁₉ (примерна)

Администрация	Средна оценка за групата	Тегла	Претеглена оценка
I. ЦЕНТРАЛНА АДМИНИСТРАЦИЯ			
I.1. Министерства и администрация на Министерския съвет	2,8734	7,18%	0,2063
I.2. Държавни агенции	2,7705	3,30%	0,0914
I.3. Държавни комисии	2,4841	0,57%	0,0142
I.4. Изпълнителни агенции	2,9855	14,79%	0,4416
I.5. Административни структури, създадени с нормативен акт, които имат функции във връзка с осъществяване на изпълнителната власт	2,7755	24,28%	0,6739
I.6. Административни структури, създадени с нормативен акт, отчитащи се пред Народното събрание	2,7522	7,20%	0,1982
I.7. Структури по чл.60 от Закона за администрацията	3,1250	0,44%	0,0138
II. ТЕРИТОРИАЛНА АДМИНИСТРАЦИЯ			
II.1. Общински администрации	2,8814	34,29%	0,9880
II.2. Областни администрации	2,6250	1,11%	0,0291
II.3. Специализирани териториални администрации, създадени като юридически лица с нормативен акт	2,5455	6,84%	0,1741
Общо за цялата държавна администрация	2,7818	100%	2,8305

За разлика от редица други познати методи за оценка на административния капацитет, този метод не се базира на постоянни критерии, които не могат да бъдат променяни и се ползват десетки години.

При познатите и използвани в практиката методи ОСА (Organizational Capacity Assessment) и Holistic Organizational Capacity Assessment Instrument (НОСАИ) оценките се извършват по определени постоянни критерии, същото се отнася за Public Expenditure and Financial Accountability (PEFA), въпреки добавянето на нови критерии от 2016 година дори и за Common Assessment Framework (CAF), който се основава на 28 установени критерия. При изчисляването на АСІ ежегодно могат да се правят промени в броя и съдържанието на критериите за оценка на административния капацитет, тъй като той не е статично понятие, а динамична характеристика, чието съдържание се обогатява и осъвременява съобразно най-новите достижения в областта на публичния мениджмънт. Тук е важно да се изчисляват средни претеглени оценки, които да се използват за формирането на Индекса.

Не така стои обаче въпросът с настъпването на структурни промени в дяловете на заетите в отделните групи администрации, които определят и относителните тегла, с които се изчислява средната претеглена оценка. Една и съща оценка може да се промени само от изменението в структурата на заетите по видове администрации. Ето как: да предположим, че анкетата, проведена в Т₂₀₂₀, е дала следните резултати (вж. Таблица 4).

Виждаме, че средната оценка на административния капацитет нараства от 2.8305 през 2019 година на 2.8366, т.е. средната оценка на административния капацитет макар и слабо се повишава. Но през периода между 2019 и 2020 година са извършени структурни промени, състоящи се в изменение на относителния дял на отделните групи администрации, определени като процент на заетите в тях спрямо общия брой на заетите в държавната администрация. За да направим съпоставими оценките за административен капацитет през двете поредни години, е необходимо да използваме едни и същи тегла. Затова във формулата вкарваме корекционен коефициент, равен на отношението между базовата оценка за 2019 година към същата оценка, но изчислена като средна претеглена с тегла новите относителни дялове за 2020 (вж. Таблица 5).

ИНДЕКС НА АДМИНИСТРАТИВНИЯ КАПАЦИТЕТ НА ДЪРЖАВНАТА ...

Таблица 1.
Средна и средна претеглена оценка на административния капацитет за година T₂₀₂₀ (примерна)

Администрация	Средна оценка за групата	Тегла	Претеглена оценка
I. ЦЕНТРАЛНА АДМИНИСТРАЦИЯ			
I.1. Министерства и администрация на Министерския съвет	2,99	8,40%	0,2512
I.2. Държавни агенции	2,7705	3,30%	0,0914
I.3. Държавни комисии	2,4841	0,57%	0,0142
I.4. Изпълнителни агенции	2,55	13,54%	0,3453
I.5. Административни структури, създадени с нормативен акт, които имат функции във връзка с осъществяване на изпълнителната власт	2,865	25,25%	0,7234
I.6. Административни структури, създадени с нормативен акт, отчитащи се пред Народното събрание	2,8432	6,76%	0,1922
I.7. Структури по чл.60 от Закона за администрацията	3,05	0,68%	0,0207
II. ТЕРИТОРИАЛНА АДМИНИСТРАЦИЯ			
II.1. Общински администрации	2,88	36,18%	1,042
II.2. Областни администрации	2,85	1,11%	0,0316
II.3. Специализирани териториални администрации, създадени като юридически лица с нормативен акт	2,96	4,21%	0,1246
Общо за цялата държавна администрация	2,8243	100%	2,8366

Таблица 2.
Средна претеглена оценка на административния капацитет за година T_{2019} с тегла, съответстващи на структурата на администрацията през година T_{2020}

Администрация	Средна оценка за групата	Тегла	Претеглена оценка
I. ЦЕНТРАЛНА АДМИНИСТРАЦИЯ			
I.1. Министерства и администрация на министерски съвет	2,8734	8,40%	0,2414
I.2. Държавни агенции	2,7705	3,30%	0,0914
I.3. Държавни комисии	2,4841	0,57%	0,0142
I.4. Изпълнителни агенции	2,9855	13,54%	0,4042
I.5. Административни структури, създадени с нормативен акт, които имат функции във връзка с осъществяване на изпълнителната власт	2,7755	25,25%	0,7008
I.6. Административни структури, създадени с нормативен акт, отчитащи се пред Народното събрание	2,7522	6,76%	0,186
I.7. Структури по чл.60 от Закона за администрацията	3,125	0,68%	0,0213
II. ТЕРИТОРИАЛНА АДМИНИСТРАЦИЯ			
II.1. Общински администрации	2,8814	36,18%	1,0425
II.2. Областни администрации	2,625	1,11%	0,0291
II.3. Специализирани териториални администрации, създадени като юридически лица с нормативен акт	2,5455	4,21%	0,1072
Общо за цялата държавна администрация	2,7818	100%	2,8381

ИНДЕКС НА АДМИНИСТРАТИВНИЯ КАПАЦИТЕТ НА ДЪРЖАВНАТА ...

За изчисляването на Индекса на административния капацитет се използва формулата:

$$ACI_{t2020} = ACI_{t2019} \times K \times \frac{\overline{ACV}_{t2020}}{\overline{ACV}_{t2019}},$$

където:

$$K = \frac{\overline{ACV}_{2019}}{\overline{ACV}_{2019cor}},$$

където:

$\overline{ACV}_{2019cor}$ е средната оценка на административния капацитет на държавната администрация за 2020 година, претеглена с относителните тегла на заетите в отделните групи през 2021 година.

откъдето:

$$ACI_{t2020} = ACI_{2019} \times \frac{\overline{ACV}_{2019}}{\overline{ACV}_{2019cor}} \times \frac{\overline{ACV}_{t2020}}{\overline{ACV}_{t2019}}$$

или

$$ACI_{t2020} = ACI_{2019} \times \frac{\overline{ACV}_{t2020}}{\overline{ACV}_{t2019cor}}.$$

Така индексът на административен капацитет за 2020 година, изчислен по традиционната формула без отчитане на структурните промени, ще бъде:

$$ACI_{T2020} = 102.3721 \times \frac{2.8366}{2.8305} = 102.5927,$$

което говори за минимално нарастване.

Коригиран обаче с промяната в относителните дялове на заетите в различните администрации, този индекс ще бъде:

$$ACI_{T2020} = 102.3721 \times \frac{2.8366}{2.8381} = 102.3180,$$

което говори за минимално намаляване на стойностите на Индекса.

По същия начин можем да изчислим Индекс на административния капацитет за дадена група администрации, както и за всяка отделна администрация. Нека на базата на данните от анкетите за 2017 година и примерните данни за 2018 г. да изчислим ИАК за три групи администрации: общински администрации, областни администрации и изпълнителни агенции.

$$ACI_{T2018}^{\text{общ.}} = 100 \times \frac{2.8700}{2.8814} = 96.6044$$

$$ACI_{T2018}^{\text{обл.}} = 100 \times \frac{2.6250}{2.6250} = 100.0000$$

$$ACI_{T2018}^{\text{изп. аг.}} = 100 \times \frac{2.8100}{2.5334} = 110.9181,$$

където:

$ACI_{T2018}^{\text{общ.}}$ е Индекс на административен капацитет на общинските администрации за 2018 година;

$ACI_{T2018}^{\text{обл.}}$ е Индекс на административен капацитет на областните администрации за 2018 година;

$ACI_{T2018}^{\text{изп. аг.}}$ е Индекс на административен капацитет на изпълнителните агенции за 2018 година;

Вижда се, че в този пример ИАК на общините е намалял, на областните администрации се е запазил, а на изпълнителните агенции се е увеличил. В зависимост от общата средна оценка за всички групи администрации и различните им тегла общият ИАК за 2018 година би бил 100.7627.

Заклучение

В резултат на изложеното по-горе, могат да се направят следните **изводи**:

1. Оценката на административния капацитет на държавната администрация не трябва да се свежда само до общи описания, а може да бъде измервана с подходящи индикатори.

2. Може да бъде конструиран специфичен обобщаващ показател за оценка нивото на административния капацитет на държавната администрация (Индекс на административния капацитет), който да позволява да се проследява общосистемния напредък по отношение на актуалното към даден момент разбиране за наличие на

ИНДЕКС НА АДМИНИСТРАТИВНИЯ КАПАЦИТЕТ НА ДЪРЖАВНАТА ...

административен капацитет за добро управление, валидно за цялата система на държавната администрация.

3. Освен Общ индекс на административния капацитет могат да се изчисляват и секторни индекси, валидни за дадена група структури на изпълнителната власт, както и организационни индекси, валидни само за дадена организация.

4. Предимствата на изчислявания по предложената технология Индекс на административния капацитет на държавната администрация позволява съвместимост на индексите при настъпване на структурни промени в съотношението между отделните групи администрации, дава възможност да се анализира напредъкът по отношение на отделните компоненти на административния капацитет и да се открият онези организации и групи, които имат най-високи индекси или които имат най-голям растеж в стойностите на индекса за съответния период, както и онези, които изостават.

5. Изчисляването на индекси на административния капацитет позволява да се проследява напредъкът по отношение изграждането на капацитет за добро управление от страна на структурите на държавната администрация, за откриване на слаби места и набелязване на насоки за подобряване.

Използвани източници

Shannon, C., & Weaver, W. (1964). *The mathematical theory of communication*. The University of Illinois Press.



Стопанска академия
„Д. А. Ценов“ – Свищов

Година XXVIII, кн. 1, 2018

СЪДЪРЖАНИЕ

МЕНИДЖМЪНТ практика

ИНДЕКС НА АДМИНИСТРАТИВНИЯ КАПАЦИТЕТ НА ДЪРЖАВНАТА АДМИНИСТРАЦИЯ

Проф. д-р Борислав Борисов 5

МЕНИДЖМЪНТ

ОСНОВНИ КОМПЕТЕНЦИИ НА ПОЛСКИТЕ ИНДУСТРИАЛНИ ПРЕДПРИЯТИЯ

Доц. д-р Дариуш Новак 24

СЧЕТОВОДСТВО и одит

ПРОФЕСИОНАЛНАТА КОМПЕТЕНТНОСТ ПРИ ИЗПОЛЗВАНЕТО НА СЧЕТОВОДНИ ПРИБЛИЗИТЕЛНИ ОЦЕНКИ ВЪВ ФИНАНСОВИТЕ ОТЧЕТИ НА ПРЕДПРИЯТИЯТА

Доц. д-р Валентина Станева 47

НАСОКИ ЗА ОПТИМИЗИРАНЕ СЧЕТОВОДНОТО ОТЧИТАНЕ НА ПАРИЧНИТЕ СРЕДСТВА ПО СМЕТКИ НА БЮДЖЕТНИТЕ ОРГАНИЗАЦИИ В БАНКИТЕ

Ас. д-р Ради Стефчов Димитров 60

ИНФОРМАЦИОННИ и комуникационни технологии

КАК ДА СЪЗДАДЕМ БИЗНЕС ЦЕННОСТИ С ПОМОЩТА НА ЦИФРОВИ ТЕХНОЛОГИИ И ТРАНСФОРМИРАНЕ НА ПОДХОДИТЕ КЪМ УПРАВЛЕНИЕТО?

Наталия Алтухова

Елена Василева

Виталий Емилиянов..... 78

Редколегия на сп. „Бизнес управление“

Красимир Шишманов – главен редактор, Стопанска академия „Д. А. Ценов“ - Свищов

Никола Янков – зам. главен редактор, Стопанска академия „Д. А. Ценов“ - Свищов

Иван Марчевски, Стопанска академия „Д. А. Ценов“ - Свищов

Ирена Емилова, Стопанска академия „Д. А. Ценов“ - Свищов

Любчо Варамезов, Стопанска академия „Д. А. Ценов“ - Свищов

Румен Ерусалимов, Стопанска академия „Д. А. Ценов“ - Свищов

Силвия Костова, Стопанска академия „Д. А. Ценов“ - Свищов

Международна редколегия на сп. „Бизнес управление“

Александру Неделеа – Университет „Стефан Велики“, Сучава, Румъния

Дмитрий Владимирович Чистов, – ФГОБУ ВПО Финансов университет при правителството на руската федерация, Москва, Русия

Йоана Панагорец – Университет Валахия, Търговище, Румъния

Йото Йотов – Драксел университет, Филадельфия, САЩ

Махмуд Ел Батран – Университет Кайро, Кайро, Египет

Наталья Борисовна Голованова – Московски технологически университет, Москва, Русия

Татяна Викторовна Орехова – Донецки национален университет, Виница, Украйна

Тадиа Джукич — Университет в Ниш, Ниш, Сърбия

Ян Тадеуш Дуда – AGH Университет за наука и технологии, Краков, Полша

Виктор Чужиков – Киевски национален икономически университет "Вадим Гетман", Киев, Украйна

Дадено за печат на 20.03.2018 г., излязло от печат на 30.03.2018 г.,
формат 70x100/16, тираж 40

© Стопанска академия „Димитър А. Ценов“ – Свищов,
ул. „Ем. Чакъров“ 2, тел.: +359 631 66298

© Академично издателство „Ценов“, Свищов, ул. „Градево“ 24

ISSN 0861 - 6604

БИЗНЕС управление

БИЗНЕС управление 1/2018

ИЗДАНИЕ НА
СТОПАНСКА АКАДЕМИЯ
„Д. А. ЦЕНОВ“ - СВИЦОВ



1/2018

КЪМ ЧИТАТЕЛИТЕ И АВТОРИТЕ НА СПИСАНИЕ „БИЗНЕС УПРАВЛЕНИЕ“

Списание „БИЗНЕС управление“ публикува изследователски статии, методологически и методически разработки и прегледи, рецензии, опит.

1. Обем:

Статии: минимум - 12 страници; максимум – 20 страници;
Прегледи, рецензии, опит: минимум – 5 страници; максимум -10 страници.

2. Делозиране на материалите:

- на хартиен носител и в електронен вид (по E-mail и/или на CD);

3. Технически характеристики:

- изпълнение Word 2003 (минимум);
- размер на страницата - A4, 29-31 реда и 60-65 знака на ред;
- разстояние между редовете 1,5 lines (At least 22 pt);
- шрифт - Times New Roman 14 pt;
- полета - Top - 2.54 cm.; Bottom - 2.54 cm; Left - 3.17 cm; Right - 3.17 cm;
- номерация на страницата - долу вдясно;
- текст под линия - размер 10 pt;
- графики и фигури - Word 2003 или Power Point.

4. Оформление:

- наименование на статията, име на автора, научна степен, научно звание - шрифт Times New Roman, 14 pt, с големи букви Bold - центрирано;
- наименование и адрес на местоработата; телефони за контакти и E-mail;
- резюме на български език в обем до 30 реда; ключови думи - от 3 до 5;
- JEL класификация на публикациите с икономически характер (<http://ideas.repec.org/j/index.html>);
- основен текст (изложение);
- таблиците, графиките и фигурите се вграждат софтуерно в текста (да позволяват езикова корекция и превод на английски). Цифрите и текстът вътре в тях се изписват с шрифт Times New Roman 12 pt;
- формулите се създават с Equation Editor;

5. Правила за цитиране под линия:

При цитиране да се спазват изискванията на **APA Style (American Psychological Association)**, поместени тук: <https://www.uni-svishtov.bg/?page=page&id=71>

Всеки автор носи отговорност за отстояваните идеи, съдържанието и техническото оформление на своя текст.

6. Контакти:

Главен редактор: тел.: (+359) 631-66-397
Зам.-главен редактор: тел.: (+359) 631-66-299
Стилов редактор: тел.: (+359) 631-66-335
E-mail: zh.tananeeva@uni-svishtov.bg ; bm@uni-svishtov.bg
Адрес: Стопанска академия „Д. А. Ценов“, ул. „Ем. Чакъров“ №2, Свищов, България