

СТРУКТУРНИ ПРОМЕНИ В БЪЛГАРСКИЯ ЛОЗАРСКИ СЕКТОР

Докт. Анета Ройчева, катедра „Икономика”,
Аграрен университет – Пловдив

Резюме: Лозарството е традиционно значим подотрасъл в националната икономика на България. Развитието му в хронологичен план се характеризира със силно изразена динамика, като се редуват спадове и умерен възход в производствения потенциал. Структурните промени в отрасъла са най-осезаеми през периода на преход от централно-планова към пазарна икономика, както и по време на подготовката за членство и след присъединяването на страната към ЕС. Целта на настоящото изследване е да се анализират настъпилите изменения, които засягат различни аспекти на лозаро-винарския бранш. Акцент се поставя върху проявилите се негативни тенденции в производствения потенциал на лозарството в резултат на значителното редуциране на площите с лозя, влошаването на възрастовата структура на насажденията, промените в организационните параметри на стопанствата и във формите на финансиране на сектора.

Ключови думи: лозарски сектор в България, структура на лозарството, структурни промени, производствен потенциал.

1. Въведение

Състоянието и тенденциите в развитието на българския лозаро-винарски сектор в хронологичен план са пряко свързани със социалните и икономически процеси, протичащи в страната. Структурните промени общо за отрасъла и по отделни статистически райони включват изменения в размера на площите с лозя и производствения потенциал, технологични вариации в методите на отглеждане на насажденията, промени в сортовата и възрастова структура, в разпределението на произведеното грозде по направления за употреба, както и в организационните форми на стопанствата. Динамиката в институционалната среда от своя страна също води до съществени трансформации в сектора – променят се формите на финансиране, както и редица стандарти, касаещи качеството на произвежданата продукция.

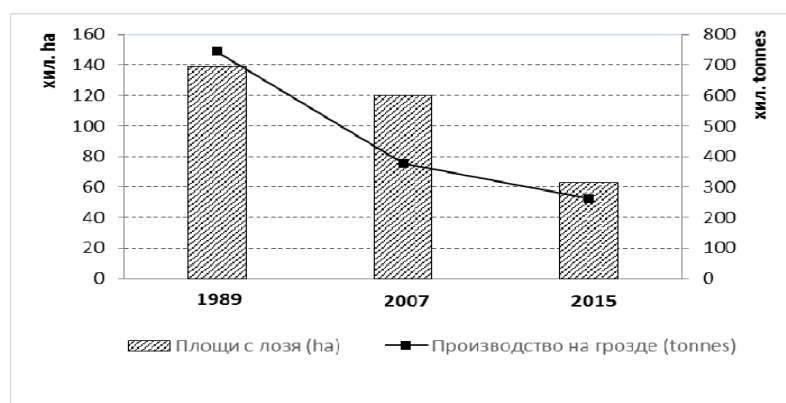
Съгласно Регламент (ЕИО) № 357/1979 на Съвета от 5 февруари

1979г. във връзка с регулярното набиране на информация за сортовата и възрастова структура на лозята и техните изменения, страните членки на ЕС са задължени да провеждат такива проучвания през период от пет години. Първото такова наблюдение на този сектор у нас – „Структура на лозята в България”, е осъществено от отдел „Агростатистика” към МЗХ през 2009г.¹, като то е предшествано от разработването, съгласно действащата нормативна уредба, на Сортава листа на лозовите сортове в България през 2008г.

2. Анализ на структурните промени в лозарския сектор

2.1. Динамика в размера на площите с лозя и производствения потенциал в национален мащаб и по статистически райони

Структурните изменения в лозарството са свързани с ясно изразено вариране на производствения потенциал в сектора през отделните етапи. Проследяването на неговото развитие, паралелно с това на площите с лозя, през 1989г. (периода на преход от централно-планова към пазарна икономика), 2007г. (присъединяването на България към ЕС) и 2015г., е представено графично на Фиг. 1:



Фиг. 1. Динамика при площите с лозя и производството на грозде 1989 – 2015г.

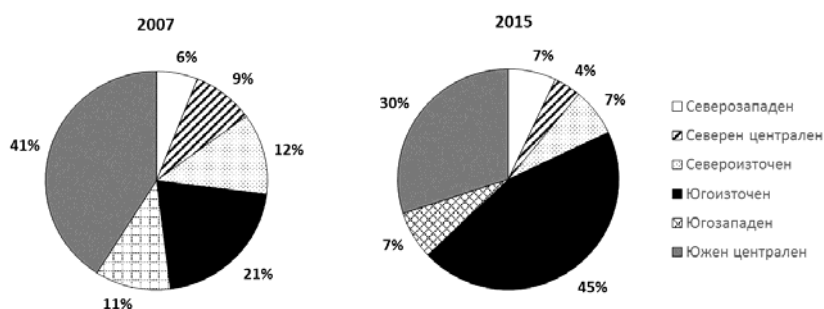
Средногодишният темп на намаляване на производството на грозде през първия анализиран етап е значително по-висок от този през втория – след присъединяването на страната към ЕС. Съпоставката на данните за 2007г. и 2015г. показва, че спадът в производството

¹ Наблюдение „Структура на лозята в България”, МЗХ, отдел „Агростатистика”, Бюлетин № 164, м. юни 2010г.

е с 17,3 % по-малък от този в размера на площите. Наблюдаваната тенденция към стабилизиране на производството през периода 2007–2015г. е свързана с настъпилите положителни структурни и технологични промени в лозарския сектор след приемането на страната ни за член на ЕС и по линия на европейските механизми за финансиране, като оптимизиране на агротехническите мероприятия, осигуряване на специализирана техника и др.

За динамиката в размера на площите, заети с лозя, е характерно, че средногодишният темп на намаляване на тези площи през първия период е по-нисък в сравнение с този след 2007г. Този факт се обяснява със започналата през 1990г. и продължила десет години поземлена реформа, в резултат на която се възстановяват правата върху собствеността на земята в реални граници.

По статистически райони (NUTS 2) също се наблюдават изменения в относителния дял на произведеното грозде. Данните по този показател за 2007г. и 2015г. показват следното регионално разпределение:



Фиг. 2. Относителен дял на произведеното грозде по статистически райони, 2007г. и 2015г.

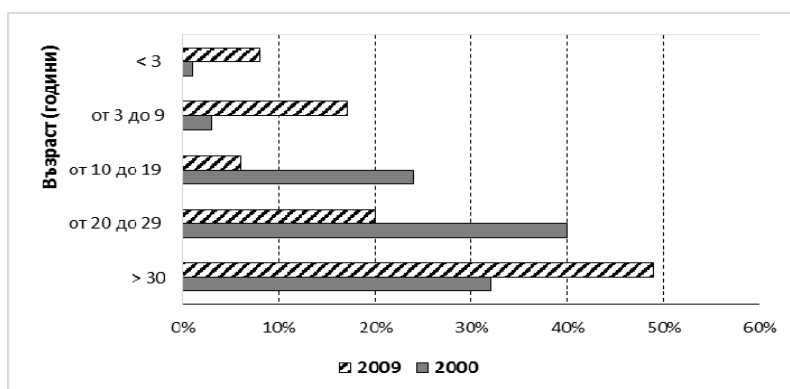
2.2. Динамика в сортовата и възрастовата структура и разпределението на произведеното грозде

Сортовата структура на българското лозарство в миналото е включвала предимно местни лозови сортове (над 100 на брой). Понастоящем, особено по отношение на винените сортове, по-разпространени в страната са интродуцираните такива, най-вече от Западноевропейската еколого-географска група.

Доминирането на червените сортове в сортовата структура на българското лозарство представлява устойчива тенденция, която може да се проследи още от 60-те години на миналия век до настоящето.

Анализът на данните сочи, че площите, заети с червени лозови сортове, намаляват с по-слаби темпове в сравнение с общия темп на намаляване на площите с лозови насаждения в България, и значително по-бавно от спада при белите и десертните сортове. Тази дългосрочна тенденция при червените сортове е резултат от особено благоприятните почвено-климатични условия за отглеждането им в повечето райони, по-високата степен на механизация на отглеждането им, съществуващите традиции за консумация на червени вина в страната и добрите възможности за реализация на продукцията на външни пазари. Приблизително 60% от виното, обект на търговия в световен мащаб, е червено. Като участник в международния търговски обмен с аграрни продукти, България следва тенденциите на външния пазар, акцентирайки върху производството и износа именно на червени вина. През 2000г. червените винени сортове обхващат 52% от площите с лозя. През 2007г. относителният им дял е 63,6%, като запазват своята доминираща позиция в структурата на реколтираните лозя. Това съотношение се запазва и през 2015г., с незначително понижение на дялът им, възлизаш на 62% от общата площ. При десертните сортове се констатира обща тенденция към намаляване на техния относителен дял, с известно вариране по периоди.

Влошената възрастова структура на лозовите масиви в България е важна характеристика, определяща редуцирането на производствения потенциал на сектора. Въпреки създадените през годините на подготовка и членство в ЕС по редица програми нови лозови насаждения, преобладаващата част от лозята остават застаряващи – по данни на МЗХ от 2009г., около 50% от насажденията са на възраст 30 или повече години, а едва 8% са новосъздадените лозя:



Фиг. 3. Динамика при възрастовата структура на лозовите насаждения – 2000г. и 2009г.

Структурата на разпределението на произведеното грозде по направления за употреба също се изменя значително. Най-съществената тенденция, която се формира, е доминирането на промишлената преработка във вино, т.е. промишлената винификация. Същевременно се наблюдава трайна тенденция към намаляване на количеството грозде, употребявано за производство на вино в домашни условия (непромишлена винификация) – процес, свързан както със законодателни мерки и инициативи, така и с промяната в традициите и начина на живот на поколенията. Променя се и съотношението между количеството грозде за преработка и това за директна консумация. Отчита се двоен спад в процента употребено грозде за прясна консумация през 2015г. спрямо 2007г., което се дължи предимно на намаленото му общо производство у нас, увеличението внос на грозде от съседни държави на по-ниски цени (резултат от присъединяването на страната към Общия европейски пазар и отпадането на редица търговски ограничения), отсъствието на адекватен маркетинг по отношение на продукта и др.

2.3. Динамика в организационната структура на сектора

Организационната структура на лозаро-винарския сектор по години е представена в следната таблица (по данни на МЗХ):

Таблица 1. Разпределение на земеделските стопанства, специализирани в отглеждането на лозя, и техните площи, според юридическия им статут през пет стопански години

Година	Стопанства (брой) Площ (дка)	Юридически статут				
		Физически лица	Еднолични търговци	Кооперации	Търговски дружества	Сдружения и други
2003	брой	249 569	864	370	238	80
	площ	385 247	17 638	201 775	74 797	5 411
2005	брой	152 576	419	250	209	42
	площ	276 433	21 453	138 517	85 860	4 418
2007	брой	107 998	244	178	314	40
	площ	234 232	22 882	109 235	145 496	3 532
2010	брой	86 057	298	112	503	32
	площ	250 270	29 670	72 030	168 478	2 909
2013	брой	50 742	208	89	546	21
	площ	212 785	28 188	50 472	162 739	2 172

Данните показват, че организационната структура на сектора е доминирана от стопанствата, чиито юридически статут е *физическо лице* – те съставляват около 99% от общия брой на стопанствата през анализираниите години. Този факт отразява наличието на голям брой малки по размер производители на грозде на българския пазар. Поради голямата си численост, стопанствата физически лица обработват най-големи по размер общи площи, следвани от кооперациите и търговските дружества. През последните години се наблюдава тенденция за увеличаване броя на търговските дружества, което се дължи основно на законовите предимства за осъществяване на бизнес, свързани с този юридически статут.

Заключение

В развитието на българския лозарски сектор настъпват редица структурни промени, изразяващи се както в устойчиви, така и в краткотрайни тенденции. През периодите на социално-икономическа трансформация, подготовка и присъединяване на страната към ЕС, най-значими са измененията в размера на площите с лозя и производствения потенциал, сортовия състав и възрастовата структура, технологията на отглеждане на лозята, формите на финансиране на създаването на нови насаждения, както и организационната структура на сектора. Тази динамика води до процеси на адаптиране на структурата на лозарството, подобряване качеството на получената продукция, осигуряване на заетост и постепенно повишаване на конкурентността на българския лозаро-винарски сектор в контекста на актуалната икономическа среда.

ЛИТЕРАТУРА

1. Наблюдение „Структура на лозята в България”, МЗХ, отдел „Агростатистика”, Бюлетини № 164 и 166, 2010.
2. Food and Agriculture Organization of the United Nations: FAOSTAT: <http://faostat.fao.org/>
3. Бюлетини „Производство на грозде и вино” – 2000 – 2016г., МЗХ, отдел „Агростатистика”.
Бюлетини „Структура на земеделските стопанства в България” – 2003 – 2013г., МЗХ, отдел „Агростатистика”.