

# УСТОЙЧИВОСТ НА УПРАВЛЕНЧЕСКИТЕ СТРУКТУРИ В БЪЛГАРСКОТО ЗЕМЕДЕЛИЕ – РАВНИЩЕ, ФАКТОРИ, ПЕРСПЕКТИВИ

---

**Професор д-р Храбрин БАШЕВ**

Институт по аграрна икономика, София

E-mail: hbachev@yahoo.com

***Резюме:** В тази статия се прилага холистичен подход и се оценява устойчивостта на стопанствата на физически лица в страната. Най-напред се представя методиката на изследването и се прави обща характеристика на анкетираните стопанства. След това се оценяват интегралната, управленческата, икономическата, социалната и екологическата устойчивост на фермите като цяло и от различен размер, производствената специализация, екологическото и географското местоположение. Накрая се прави оценка на факторите за подобряване на устойчивостта на фермите и изводи за по-нататъшни изследвания и усъвършенстване на оценителната практика в отрасъла.*

**Ключови думи:** устойчивост на фермите, управленчески, икономически, социални, екологически аспекти.

**JEL:** Q12, Q18, Q56, Q57.

**П**роблемът за оценка на многостранните аспекти на устойчивостта на различните фермерски структури е сред най-актуалните както в теоретичен, така и в практичен план (Башев, 2006, 2016; Иванов и др., 2009; Йовчевска, 2016; Котева, 2016; Кънева, 2015; Хаджиева и др, 2005.; Andreoli and Tellarini, 2000; Bachev, 2005, 2006, 2011, 2016, 2017; Bachev and Petters, 2005; Bastianoni et al., 2001; ЕС, 2001; FAO, 2013; Fuentes, 2004; Häni et al., 2006; OECD, 2001; Rigby et al., 2001; Sauvenier et al., 2005; UN, 2015). Въпреки актуалността си обаче практически липсват емпирически изследвания върху социално-икономическата устойчивост на основните управленчески структури в нашето земеделие на настоящия етап от развитието.

В тази статия се прилага холистичен подход и се оценява абсолютната и сравнителната устойчивост на основните типове земеделски стопанства в Бълга-

рия – физически лица, еднолични търговци, кооперации, търговски и др. дружества. Първо се представя методиката на изследването. След това се оценява интегралната, управленческата, икономическата, социалната и екологическата устойчивост на фермите от различен юридически тип. Накрая се характеризират факторите и перспективите на устойчивото развитие на фермерските структури у нас.

## **Методика на изследването**

За оценка на абсолютната и сравнителната устойчивост на управленческите структури в българското земеделие се прилага холистичен подход за оценка на управленческите, икономическите, социалните и екологическите аспекти на устойчивостта в специфичните условия на нашата страна. Този подход включва йерархическа система от 12 принципи, 21 критерии и 45 показателя и референтни стойности. Съдържанието, обосновката, начинът на селекция, изчисляването и интеграцията на тези измерители са подробно представени в друга наша публикация в това списание (Башев, 2016).

Основните типове управленчески структури в нашето земеделие са нерегистрирани стопанства на Физически лица и формално регистрирани форми като Еднолични търговци, Кооперации, Търговски и други дружества.

Оценката на равнището на устойчивост на стопанствата се базира на информация, събрана от мениджъри на „представителни“ ферми от различен вид през лятото на 2016 г. Анкетата се проведе със съдействието на Националната служба за съвети в земеделието и основните професионални организации на земеделските производители, които идентифицираха „типичните“ стопанства от различен вид и местоположение.

Устойчивостта на индивидуалните ферми се определи на базата на оценки на мениджърите за всеки показател на четири нива – „високо/по-високо или по-добро от средното за отрасъла/в района“, „подобно/добро“, „ниска/по-ниска или по-лошо от средното за отрасъла/в района“, „негативно/неприемлива/незадоволителна“. Качествените значения за индивидуалните ферми се квантифицираха и трансформираха в Индекс на устойчивост за всеки показател (ИУ(по)), като се ползва следната скала 1 за „Висока“, 0,66 за „Добра или Средна“, 0,33 за „Ниска“ и 0 за „Незадоволителна или Неприемлива“.

За класификацията на фермите по специализация, географско и екологическо разположение се използва официалната категоризация на земеделските стопанства в страната. Всеки от анкетиранияте мениджъри самоопредели своята ферма като: предимно за самозадоволяване, по-скоро с малки, средни или големи за отрасъла размери, разположена в предимно равнинен, равнинно-планински или планински район. Подобен подход гарантира адекватна оценка, тъй като мениджърите на стопанствата най-добре познават спецификата и сравнителните характеристики на фермите си по отношение на останалите в района и (под)отрасъла.

При интегралната оценка на устойчивостта на фермата за всеки Критерий, Принцип и Аспект и Общо ниво се използва еднаква тежест за всеки Принцип в

даден Аспект, и за всеки Критерий за определен Принцип, и за всеки Показател в определен Критерий. За интерпретация на количествените значения на индексите следните нива на устойчивост на фермите са определени от Панел от експерти: „Високо” – в границите от 0,84 до 1, „Добро” – в границите от 0,5 до 0,82, „Ниско” – от 0,22 до 0,49, и „Неустойчивост” – от 0 до 0,2. Общият и частните (Аспект, Принцип, Критерий, Показател) Индекси на устойчивост за стопанствата от определен тип са аритметично средно от Индексите на индивидуалните стопанства от съответната група.

В анкетата участваха 190 регистрирани земеделски производители, които представляват около 0,2% от регистрираните по реда на Наредба № 3 от 1999 г. за създаване и поддържане на регистър на земеделските производители. Типовата структура и значимостта на анкетираните стопанства приблизително съответства на реалната структура на фермите в страната.

Болшинството от участниците в анкетата са Физически лица, които са с „Малки” и „Средни” размери, една немалка част са Предимно за самозадоволяване и малък дял са с „Големи за отрасъла размери”. Основната част от Физическите лица е специализирана в Трайни насаждения, Тревопасни животни, Растениевъдно-животновъдство, в Смесено растениевъдство, в Зеленчуци, цветя и гъби, и Полски култури, а малка част – в Смесено животновъдство и в Свине, птици и зайци. Физическите лица са разположени предимно в Равнинни и Равнинно-планински райони, като по-малък дял са в Планински райони, в Планински райони с природни ограничения, Със землища в защитени зони и територии и в Непланински райони с природни ограничения. Сравнително по-голяма част от Физическите лица са разположени в Северен централен и Южен централен райони, докато участниците от Северозападен, Североизточен, Югозападен и Югоизточен райони са по-малко.

По около 37% от Едноличните търговци са съответно с малки или средни за отрасъла размери, а всеки четвърти се самоопределя като едромашабен. По една четвърт от този тип фирми са специализирани в Полски култури, в Трайни насаждения и в Тревопасни животни, а по 12% в Зеленчуци, цветя и гъби и в Смесено растениевъдство. Половината от Едноличните търговци са разположени в предимно Равнинни райони, а другата половина са в Равнинно-планински райони, като нито един от анкетираните не е в Планински район или в райони с Природни ограничения и в Защитени зони и територии. Най-много от този тип стопанства са от Северозападен и Югоизточен район, а останалите са разположени в Североизточен и Югозападен район на страната.

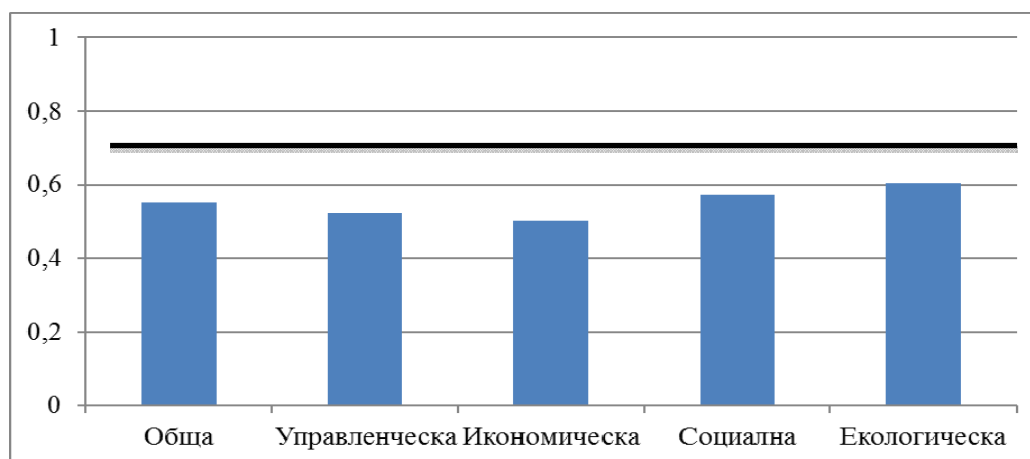
В групата на „Търговските и др. дружества” преобладават Търговските дружества, като са анкетирани и 5,88% Събирателни дружества. Болшинството от Търговските и др. дружества се самоопределят със Средни за отрасъла размери, почти една четвърт са едри стопанства, а под 6% са с Малки размери. Мнозинството от този тип стопанства са специализирани в Полски култури или са със Смесено растениевъдно производство, друга основна част са Смесено растениевъдно-животновъдни, а по-малки части са специализирани в Трайни насаждения и в Тревопасни животни. Основната част от Търговските и др. дружества са разположени в предимно Равнинни райони, а останалата част е равномерно разпреде-

лена в Равнинно-планински и Планински райони. Немалка част от тези стопанства имат Землища в защитени зони и територии или са в Планински райони с природни ограничения. По-голямата част от този тип фирми са разположени в Южен централен и Северен централен район, а останалите са равномерно разпределени в другите административни райони на страната.

Голямата част от анкетираните Кооперации са със Средни за отрасъла размери, а останалите са едри стопанства. Болшинството от тях са специализирани в Полски култури, значителен дял са Растениевъдно-животновъдни, а останалите са със Свине, птици и зайци. Повечето от половината от Кооперативните стопанства са разположени в предимно Равнинни райони, голям брой са в Равнинно-планински райони, а малцинството са в предимно Планински райони и в Планински и Непланински райони с природни ограничения. Най-голям брой от Кооперациите са разположени в Североизточен и Северен централен район, немалка част са в Южен централен район, а останалите са равномерно разпределени в другите три административни райони на страната.

### Равнище на устойчивост на земеделските структури

Мултииндикаторната оценка на равнището на устойчивост на анкетираните земеделски стопанства показва, че интегралният Индекс на обща устойчивост на фермите е 0,55, което изразява добро равнище на устойчивост на фермите в страната (Фигура 1). С най-високи значения са Индексите на екологическа (0,61) и социална (0,57) устойчивост на стопанствата, докато Индексите на управленческа (0,52) и икономическа (0,5) устойчивост са на долната граница на доброто ниво. Това показва, че подобряването на последните два е критично за поддържане на добрата устойчивост на стопанствата в страната.



Фигура 1. Индекси на устойчивост на фермите в България  
Източник: анкета с мениджъри на земеделски стопанства, юли 2016 г.

Анализът на частните индекси по основни принципи, критерии и показатели на устойчивост дава възможност да се идентифицират компонентите, които допринасят за равнищата по отделните аспекти на устойчивост на стопанствата в страната. Така например управленческата и икономическата устойчивост на фермите са сравнително ниски поради факта, че Индексът на управленческа ефективност (0,49) и Индексът на финансова стабилност (0,47) на фермите са ниски (Фигура 2). Също така става ясно, че въпреки общата екологическа устойчивост, която е сравнително висока, Индексът опазване на земеделски земи (0,52) и Индексът опазване на биоразнообразието (0,56) са сравнително ниски и критични за поддържане на достигнатото ниво.



Фигура 2. Индекси на устойчивост на фермите по основни принципи на устойчивост

Източник: анкета с мениджъри на земеделски стопанства, юли 2016 г.

Задълбоченият преглед по отделни критерии и показатели предоставя възможност за детайлен анализ на елементите, които допринасят за/или понижават равнището на устойчивост на стопанствата. Така например ниските нива на Сравнителна управленческа ефективност и на Финансови възможности (Фигура 3) са детерминирани, съответно от ниската Сравнителна ефективност на снабдяването с краткотрайни активи по отношение на алтернативна организация (0,28) и от недостатъчната Рентабилност на собствен капитал (0,41) и Обща ликвидност (0,48) на фермите (Фигура 4). Подобно ниското ниво на Индексите Опазване на земеделски земи и Опазване на биоразнообразието са детерминирани, съответно от недостатъчното Прилагане на препоръчителните норми на напояване (0,46) и високата степен на Водна ерозия на почвите (0,55) и занижения Брой на диви животни на територията на фермите (0,53).

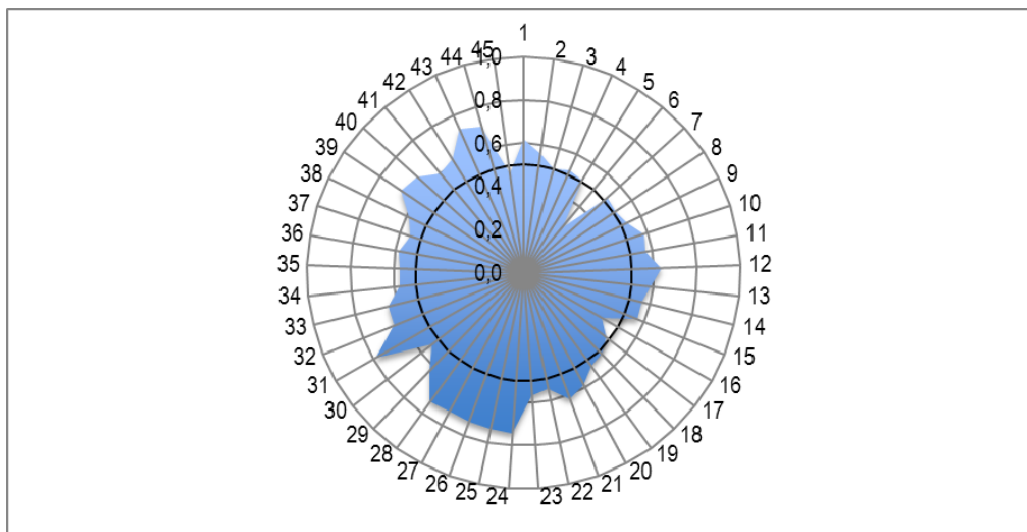


Фигура 3. Равнище на устойчивост на фермите по отделни критерии за устойчивост

Източник: анкета с мениджъри на земеделски стопанства, юли 2016 г.

Ниските равнища на показателите показват и конкретните области за подобряване на равнището на устойчивостта на фермите чрез адекватна промяна на стратегията на стопанствата и/или на обществените политики по отношение на фермерските структури. Така например, въпреки че общата Адаптивност на стопанствата е сравнително висока (0,56), то Адаптивността на фермите към промените в природната среда (климат, екстремни явления и др.) е сравнително ниска (0,5). Следва да се предприемат мерки за подобряване на този тип адаптивност чрез обучения, информация, подобряване на агротехниката, структурата на производство и сортовете, технологически и организационни иновации и т.н.

От друга страна, високите равнища на определени показатели изразяват абсолютните и сравнителни предимства на българските стопанства по отношение на устойчивото развитие. На съвременния етап те се изразяват в доброто спазване на Хуманно отношение към животните, Опазването на качеството на наземните и подземните води по отношение на съдържание на нитрати и пестициди, Опазването на качеството на въздуха, прилагането на Добри земеделски практики, минималния Брой на животни на единица площ, приемливите Условия на труд и сравнителната Удовлетвореност от фермерство, оптималната Продуктивност на животните, добрата Адаптивност към пазара (цени, конкуренция, търсене и др.) и Сравнителната ефективност на управлението на реализацията на продукцията.



**Фигура 4. Показатели\* за оценка на устойчивостта на управленческите структури в земеделието**

*Източник: анкета с мениджъри на земеделски стопанства, юли 2016 г.*

\*1-Равнище на адаптивност към пазарната среда; 2-Равнище на адаптивност към институционалната среда; 3-Равнище на адаптивност към природната среда; 4-Сравнителна ефективност на снабдяването и управлението на трудови ресурси; 5-Сравнителна ефективност на снабдяването и управлението на природни ресурси; 6-Сравнителна ефективност на снабдяването и управлението на краткотрайни активи; 7-Сравнителна ефективност на снабдяването и управлението на дълготрайни активи; 8-Сравнителна ефективност на снабдяването и управлението на иновации; 9-Сравнителна ефективност на снабдяването и управлението на финанси; 10-Сравнителна ефективност на управлението на реализацията на продукта; 11-Равнище на производителност на труда; 12-Продуктивност на земята; 13-Продуктивност на животните; 14-Рентабилност на производството; 15-Доходност на стопанството; 16-Рентабилност на собствения капитал; 17-Обща ликвидност; 18-Финансова автономност; 19-Доход на член от фермерското домакинство; 20-Удовлетвореност от дейността; 21-Съответствие на нормативните изисквания; 22-Принос в съхранение на общностите; 23-Принос в съхранение на традициите; 24-Съдържание на нитрати в наземните води; 25-Съдържание на пестициди в наземните води; 26-Съдържание на нитрати в подпочвените води; 27-Съдържание на пестициди в подпочвените води; 28-Степен на замърсяване на въздуха; 29-Брой на културите; 30-Брой на дивите видове на територията на фермата; 31-Степен на спазване на хуманно отношение към животните; 32-Степен на съхранение на услугите на екосистемите; 33-Органичен състав на почвата; 34-Киселинност на почвата; 35-Засоляване на почвата; 36-Степен на ветрова ерозия; 37-Степен на водна ерозия; 38-Сеитбооборот; 39-Брой на животните на единица площ; 40-Норма на торене с натрий; 41-Норма на торене с калий; 42-Норма на торене с фосфор; 43-Степен на прилагане на добрите земеделски практики; 44-Начин на съхранение на оборската тор; 45-Степен на напояване.

## Показатели за устойчивост на различните управленчески структури

При стопанствата от различен юридически тип съществува голяма вариация на равнищата на отделните показатели за устойчивост.

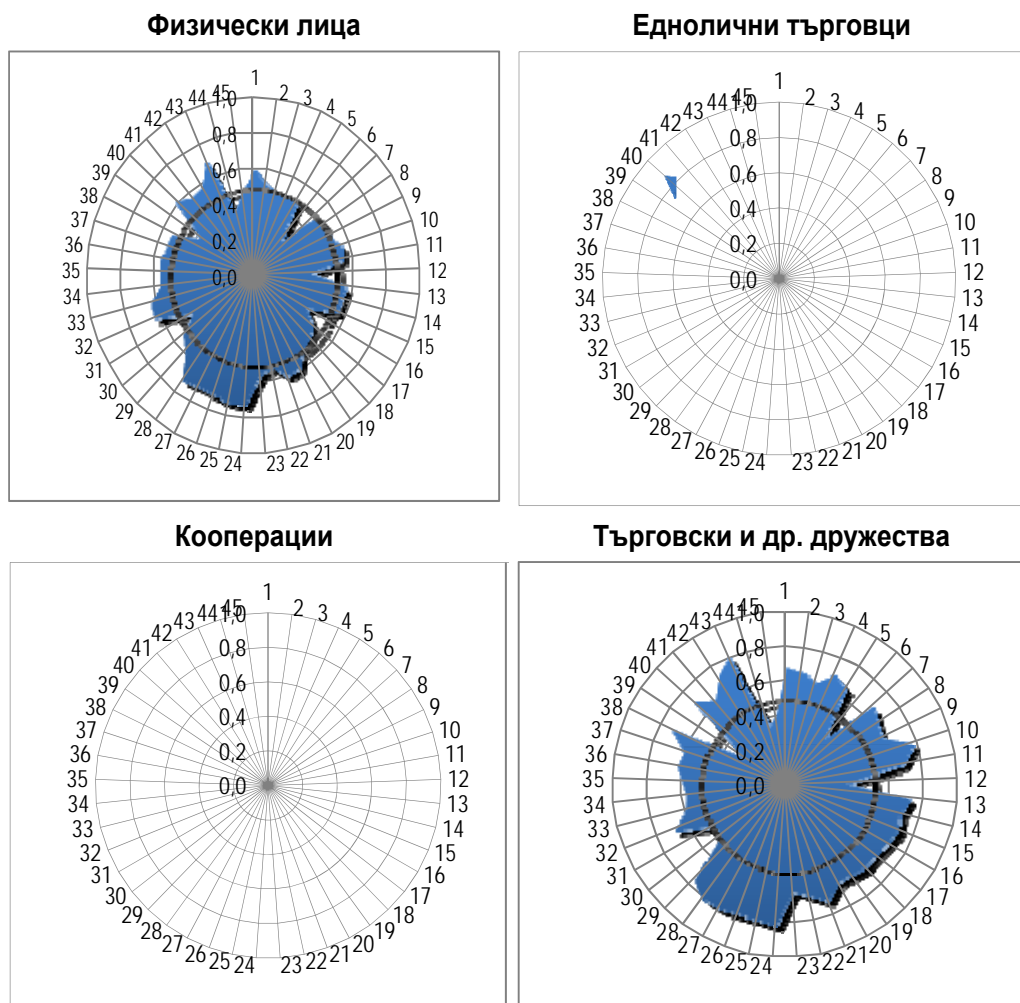
При Физическите лица голяма част от показателите за устойчивост са с ниски значения и водят до намаляване на устойчивостта по отделни аспекти и общата устойчивост на стопанствата (Фигура 5). За управленческия аспект на устойчивостта при тези стопанства са ниски Адаптивността към природна среда (0,49) и сравнителната ефективност на Снабдяването и управлението на трудови ресурси (0,49), земя (0,49), дълготрайни активи (0,48) и иновации (0,49), а особено – ниско за краткотрайни активи (0,26). В икономически аспект устойчивостта на Физическите лица е особено ниска по отношение на Продуктивност на животните (0,34), Рентабилност на собствения капитал (0,36), Обща ликвидност (0,44) и Финансова автономност (0,48). В социален план устойчивостта е единствено ниска по отношение на Доход на член от фермерско домакинство (0,49), а в екологически – по отношение на допустимия Брой на животните на единица площ (0,39), Начин на съхранение на оборска тор (0,39), Спазване на принципите за хуманно отношение към животните (0,43) и Степен на напояване (0,49). В горните области следва да се предприемат адекватни мерки от мениджърите на стопанствата и от държавата, за да се подобрят аспектната и цялостната устойчивост на този тип стопанства.

В същото време за част от индикаторите за екологическа устойчивост Физическите лица имат сравнително високи положителни значения в границите на доброто равнище като: Съдържание на нитрати и пестициди в наземните води, Съдържание на нитрати и пестициди в подпочвените води, Степен на замърсяване на въздуха и Степен на прилагане на добрите земеделски практики. Тези предимства на Физическите лица следва да се запазят и подобряват, а останалите показатели за екоефективност – повишат, за да се поддържат и издигат аспектната и общата устойчивост на този тип стопанства.

Едноличните търговци имат ниски значения в областта на управленческата устойчивост по отношение на Адаптивността им към природната среда (0,37) и Сравнителната ефективност на управлението на снабдяването с краткотрайни активи (0,33) и за социална устойчивост по отношение на Приноса им за съхранение на селските общности и Съхранение на традициите (по 0,33) (Фигура 5).

В същото време Едноличните търговци имат висока устойчивост за екоаспектите от дейността по отношение на прилагане на Начин на съхранение на оборска тор, Норми за торене с азот и Степен на прилагане на добрите земеделски практики, и гранично на високото ниво равнище за прилагане на ефективен Сеитбооборот. Освен това стопанствата от този вид, които отглеждат животни, са с висока устойчивост по отношение на Продуктивността на животните и гранично на най-високото равнище (в границите на доброто ниво) за Спазване на принципите за хуманно отношение към животните. Нещо повече, много от показателите за екологическа устойчивост на Едноличните търговци са с високи положителни значения в границите на доброто ниво като: Съдържание на нитрати и пестициди в





**Фигура 5. Показатели за устойчивост на фермите от различен юридически тип**

*Източник: анкета с мениджъри на земеделски стопанства, юли 2016 г.*

наземните води, Съдържание на нитрати и пестициди в подпочвените води, Степен на замърсяване на въздуха, Брой на културите, Органичен състав на почвата, Степен на ветрова и водна ерозия и прилагане на Нормите за торене с калий и фосфор.

Едноличните търговци са също така с високо значение в границите на доброто ниво на Сравнителната ефективност на снабдяването и управлението на дълготрайни активи, Производителността на труда и Продуктивността на земята. Всичко това допринася за издигане и на тяхната управленческа и икономическа устойчивост.

За Кооперациите, в рамките на доброто ниво на устойчивост, най-високи са значенията на показателите за управленческа и социално-икономическа устойчивост: Адаптивност към пазара, Производителност на труда, Доход на член от фер-

мерско домакинство, Принос за съхранение на селските общности и на традициите (Фигура 5). Множество от екологически индикатори за устойчивост на кооперативните стопанства са също с добри равнища – на ниво за висока екоустойчивост за Съдържание на нитрати в подпочвените води и на ниво за добра екоустойчивост за Съдържание на нитрати и пестициди в наземните води, Съдържание на пестициди в подпочвените води, Брой на културите, Степен на прилагане на добрите земеделски практики, ефективен Сеитбооборот и прилагане на Нормите за торене с азот и фосфор. Всички тези положителни аспекти от дейността на Кооперациите следва да се поддържат и разширяват.

От друга страна, Кооперациите са екологически неустойчиви по отношение на Степен на напояване (0,2) и с нива за ниска устойчивост за Сравнителната ефективност на снабдяването и управлението с краткотрайни активи (0,3), Продуктивност на животните (0,33), допустим Брой на животните на единица площ (0,31), Начин на съхранение на оборска тор (0,31), Спазване на принципите за хуманно отношение към животните (0,41) и Степен на водна ерозия (0,43). Тези аспекти от дейността на Кооперациите трябва съществено да се подобрят, за да се повиши управленческата, икономическата, екологическата и интегралната им устойчивост.

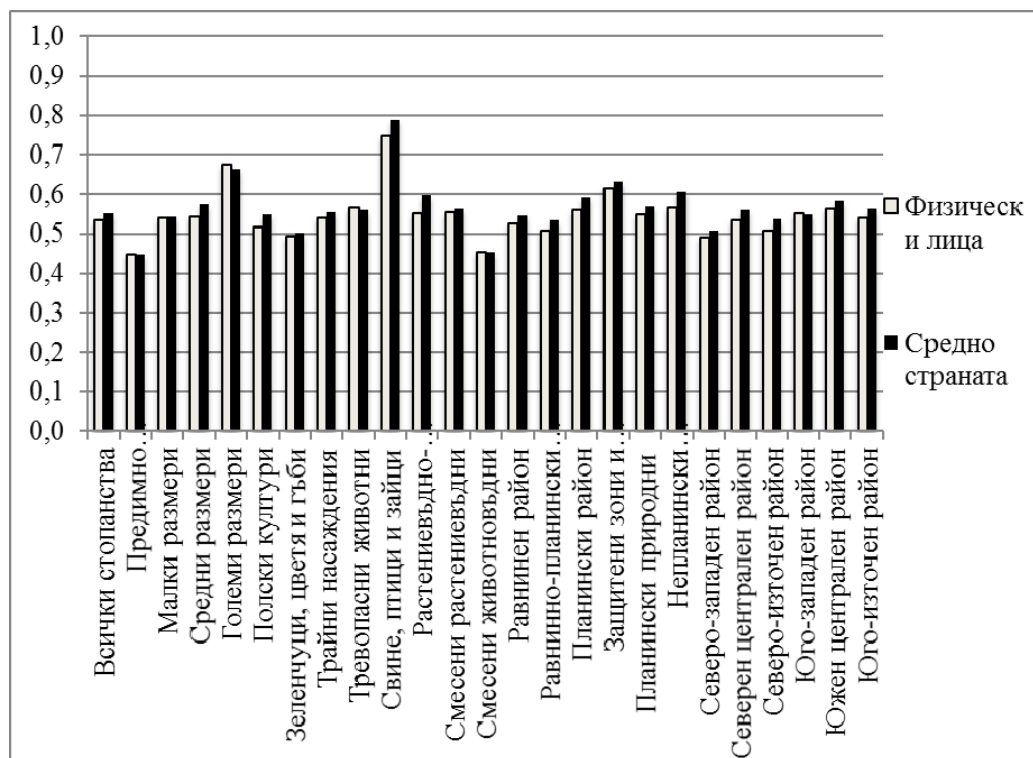
За Търговски и др. дружества, в границите за добра устойчивост, най-високи са значенията на показателите за управленческа устойчивост – Сравнителна ефективност на снабдяването и управлението на трудови ресурси и Сравнителна ефективност на управлението на реализацията на продукта (Фигура 5). По отношение на икономическата устойчивост с най-добри значения са Производителност на труда и Доходност на стопанството, а за социална устойчивост – Съответствие на нормативните изисквания за условия на труд. За екологическа устойчивост върхови са индикаторите за Съдържание на нитрати и пестициди в наземните и в подпочвените води, Степен на замърсяване на въздуха, Степен на прилагане на добрите земеделски практики, ефективен Сеитбооборот, Брой на културите, прилагане на Нормите за торене с азот и фосфор и Степен на съхранение на качеството на екосистемите.

С най-ниски значения при Търговските и др. дружества са показателите за управленческа и икономическа устойчивост – Сравнителната ефективност на снабдяването и управлението с краткотрайни активи (0,35) и Продуктивност на животните (0,35) и показателите за екоустойчивост: допустим Брой на животните на единица площ (0,29), Начин на съхранение на оборска тор (0,35), Спазване на принципите за хуманно отношение към животните (0,41), ), Степен на напояване (0,41) и Брой на диви видове на територията на фермата (0,49). Тези аспекти от дейността на корпорациите следва да се подобрят, за да се повишат управленческата, икономическата, екологическата и интегралната им устойчивост.

### **Анализ на устойчивостта на управленчески структури в земеделието**

Стопанствата на Физическите лица са най-многочислени (три четвърти от всички анкетираните стопанства) и те в голяма степен (пре) определят и „средната“ устойчивост на фермите в страната. Поради това, равнището на обща устойчивост

на Физическите лица от различен вид се отклонява незначително от средните нива на устойчивост на основните типове стопанства в страната (Фигура 6).



Фигура 6. Равнища на устойчивост на стопанствата на Физически лица от различен вид

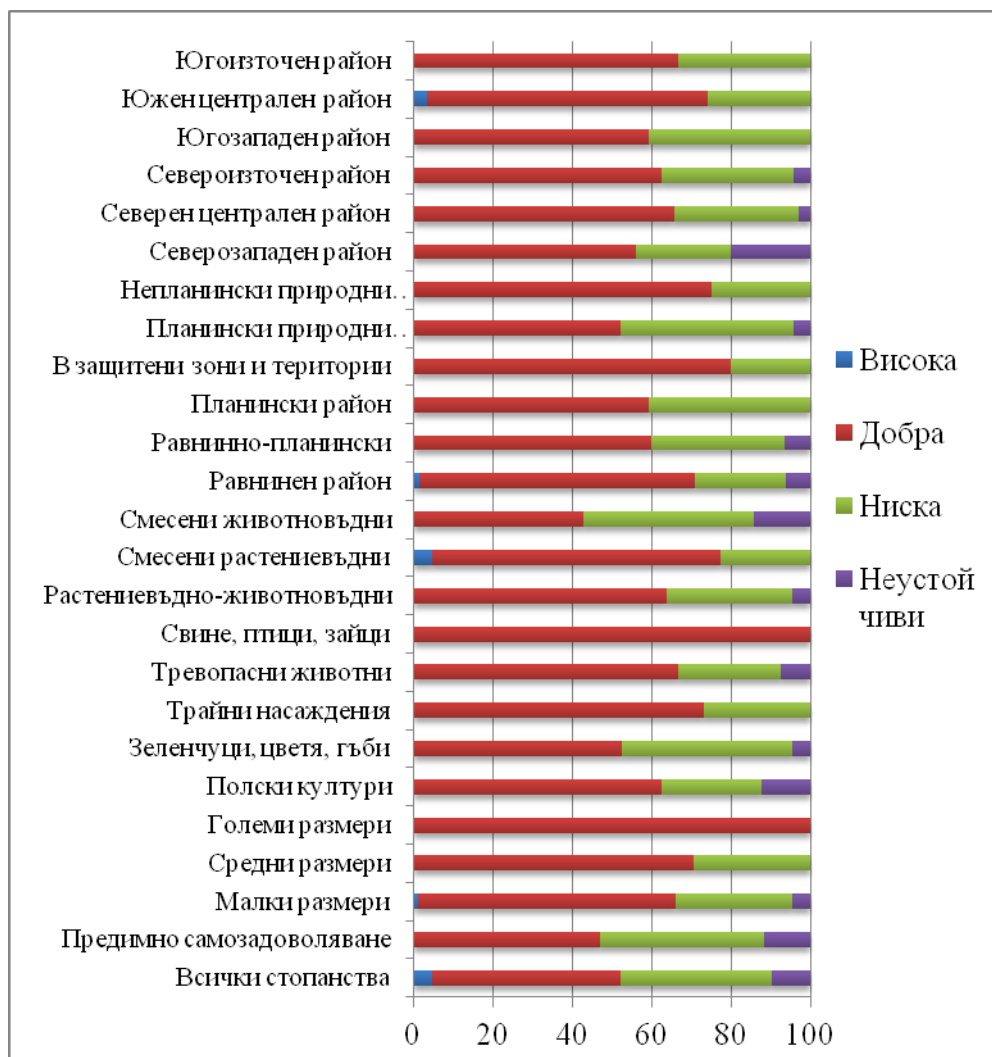
Източник: анкета с мениджъри на земеделски стопанства, юли 2016 г.

Съществуват значителни вариации на устойчивостта на Физическите лица в зависимост от техния размер, специализация, екологическо и географско разположение. Това показва, че големината, производствената специализация и месторазположението на Физическите лица е по-важен фактор за тяхната устойчивост отколкото юридическия им статут.

С най-висока устойчивост, в рамките на доброто ниво, са стопанствата на Физически лица с Големи размери, специализираните в Свине, птици и зайци, тези със земи в Защитени зони и територии и разположените в Южен централен район на страната. В същото време с ниска устойчивост са Физическите лица, които са Предимно за самозадоволяване, тези, специализирани в Смесено животновъдство и в Зеленчуци, цветя и гъби, и разположените в Северозападен район на страната. В зависимост от екологическата локация най-ниска в рамките на доброто ниво е устойчивостта на Физическите лица, разположени в Равнинно-планински райони на страната.

Съществува значителна диференциация и в дела на стопанствата с различно ниво на устойчивост при основните видове Физически лица (Фигура 7). Всич-

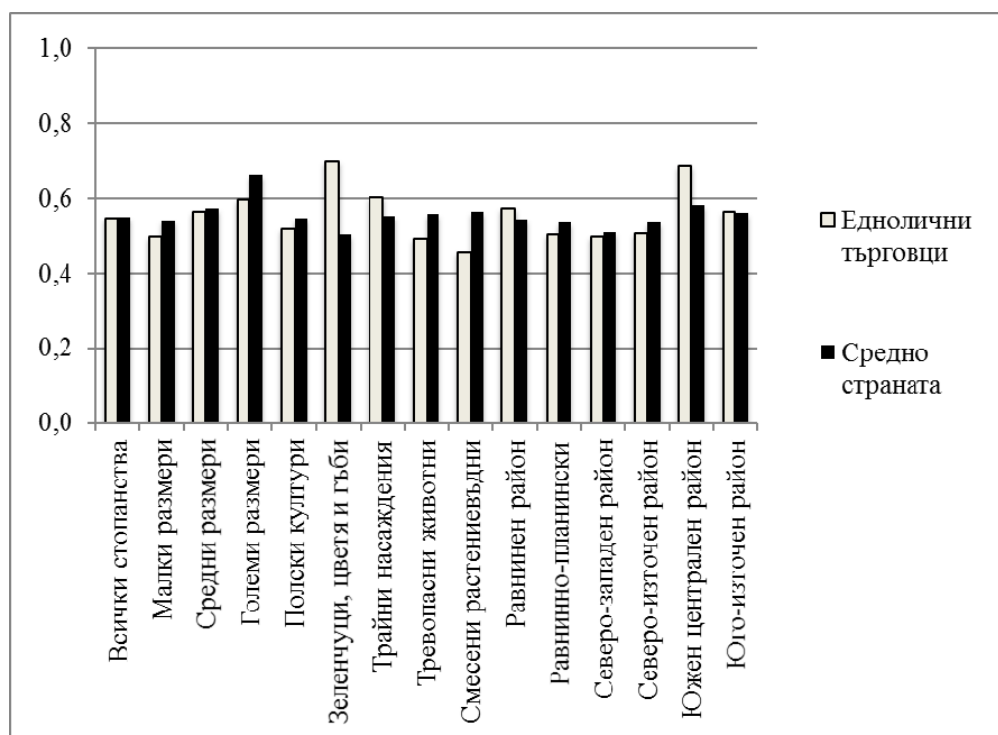
ки от Физическите лица с Големи размери и специализираните в Свине, птици и зайци, мнозинството от тези в Смесено растениевъдство и Трайни насаждения, разположените в Непланински райони с природни ограничения и със земи в защитени зони и територии са с добра (а част и с висока) устойчивост. От друга страна, болшинството от Физическите лица, които са Предимно за самозадоволяване, и тези със Смесено животновъдство са с ниска устойчивост или неустойчиви. Значителен е и делът на ниско устойчивите или неустойчивите Физически лица в групите със Зеленчуци, цветя и гъби, Тревопасни животни и Растениевъдно-животновъдна специализация, тези, разположени в Планински райони с природни ограничения, в Равнинно-планински райони и в Северозападен и Югозападен район на страната.



Фигура 7. Дял на Физическите лица от различен вид с различно ниво на устойчивост (процент)

Източник: анкета с мениджъри на земеделски стопанства, юли 2016 г.

При стопанствата на Едноличните търговци също така съществува вариация на равнищата на устойчивост в зависимост от големината, специализацията и екологическото и географското им разположение. С най-висока устойчивост са Едноличните търговци с големи размери, специализираните в Зеленчуци, цветя и гъби, разположените в Равнинни райони и в Южен централен район на страната (Фигура 8). В същото време с ниска устойчивост са Едноличните търговци, специализирани в Смесено растениевъдство и в Тревопасни животни, и на граничното с ниското ниво са тези с Малки за отрасъла размери и разположените в Равнинно-планински райони и в Северозападен район на страната.

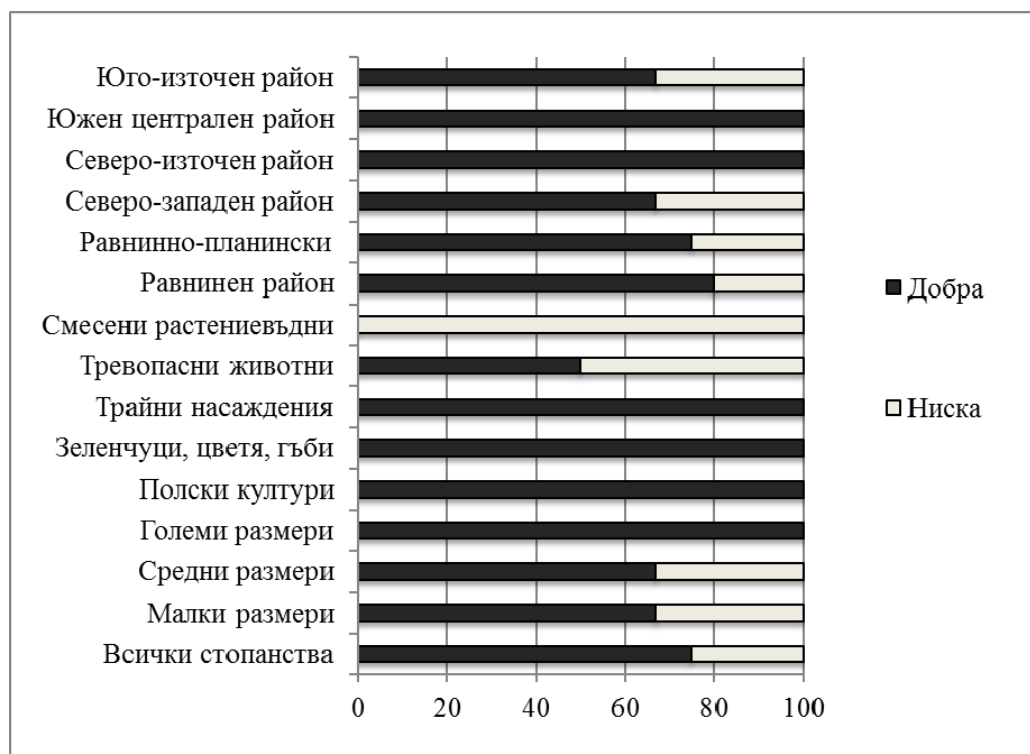


Фигура 8. Равнища на устойчивост на стопанствата на Еднолични търговци от различен вид

Източник: анкета с мениджъри на земеделски стопанства, юли 2016 г.

При групите Еднолични търговци с най-ниски и най-високи равнища на устойчивост съществуват и значителни отклонения от средните нива на устойчивост в съответните групи. Това показва, че специфичният юридически статут на Едноличен търговец е съществен (и по-важен) фактор, определящ равнището на устойчивост в тази група, а не принадлежността към стопанствата от определен тип. От друга страна, при останалите видове Еднолични търговци нивата на устойчивост са близки до средните в страната, което показва, че при тези видове размерът, специализацията и месторазположението са доминиращи за формирането на една или друга устойчивост.

Наблюдават се и значителни различия в дела на Едноличните търговци от различен вид с нееднаква степен на устойчивост (Фигура 9). Всички от стопанствата с големи размери, специализираните в Полски култури, Зеленчуци, цветя и гъби, Трайни насаждения, и тези, разположени в Североизточен и Южен централен район на страната, са с добра устойчивост. В същото време всички Смесено растениевъдни стопанства, всяко второ специализирано в Тревопасни животни и една трета от тези с Малки и Средни размери, както и разположените в Северозападен и Югоизточен район на страна са ниско устойчиви.



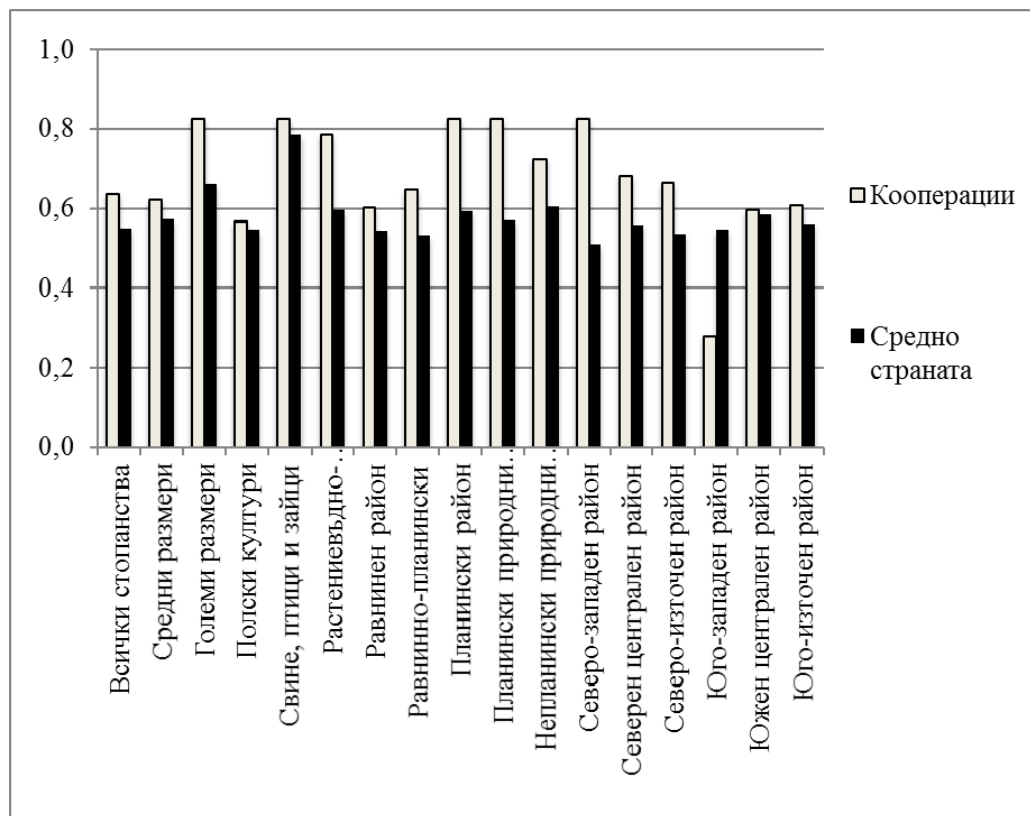
Фигура 9. Дял на Едноличните търговци от различен вид с различно ниво на устойчивост (процент)

Източник: анкета с мениджъри на земеделски стопанства, юли 2016 г.

При кооперациите е налице значителна диференциация на устойчивостта в зависимост от размерите, специализацията и месторазположението на стопанствата. С най-добра устойчивост (близо до границата с високо ниво) са кооперациите с Големи размери, тези, специализирани в Свине, птици и зайци, разположените в Планински райони, Планински райони с природни ограничения, и в Северен централен район на страната (Фигура 10).

С най-ниска устойчивост са кооперациите, разположени в Югозападен район на страната. Равнищата на устойчивост на повечето от Кооперациите от различен вид се отклоняват значително от средните нива на устойчивост в тези

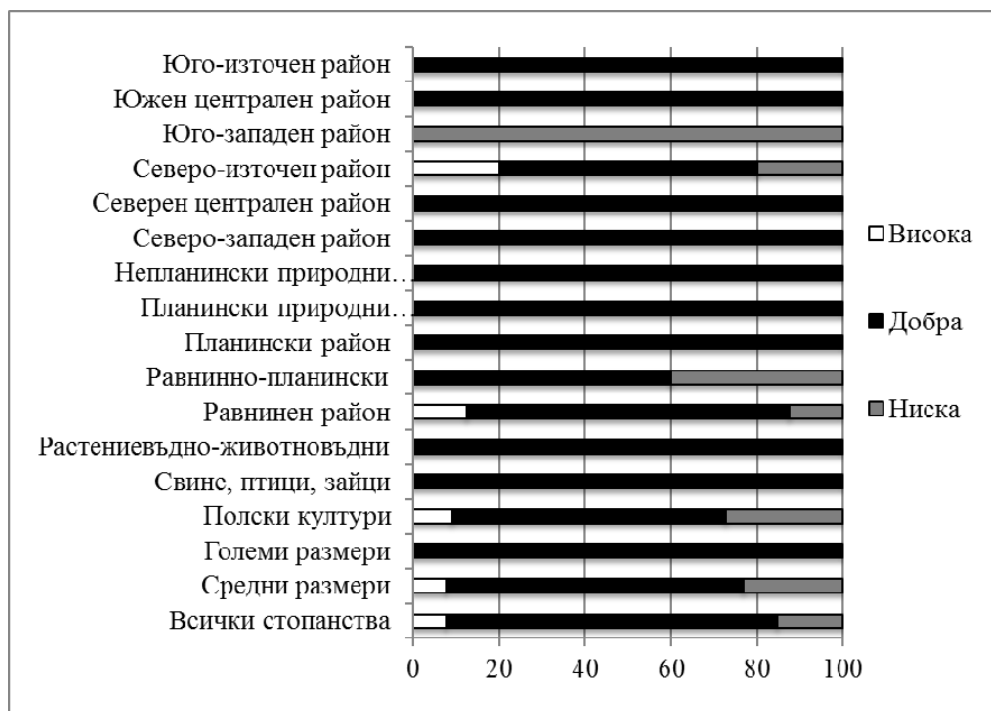
групи за стопанствата в страната. Това означава, че специфичната „Кооперативна форма“ (юридически статут на Кооперация) е съществен фактор, детерминиращ нивата на устойчивост на стопанствата от даден вид, а не принадлежността им към определената категория стопанства в страната.



Фигура 10. Равнища на устойчивост на Кооперациите от различен вид  
Източник: анкета с мениджъри на земеделски стопанства, юли 2016 г.

Съществуват големи различия в дела на кооперациите с различно ниво на устойчивост при отделните видове стопанства (Фигура 11). Всички от Кооперациите с Големи размери, специализираните в Свине, птици и зайци, Растениевъдно-животновъдни и тези, разположени в Планински райони, Планински и Непланински райони с природни ограничения и в Северозападен, Северен централен, Южен централен и Югоизточен район на страната, са с добра устойчивост. Най-голям дял високоустойчиви кооперации са сред разположените в Североизточен район и в Равнинните райони на страната, както и тези, специализирани в Полски култури. В същото време, всяка от кооперациите в Югозападен район и 40% от разположените на Равнинно-планински райони на страната са ниско устойчиви.

Наблюдава се значителна специфика и вариация в равнищата на устойчивост на Търговските и др. дружества с различни размери, специализация и месторазположение (Фигура 12). С най-добра устойчивост са Търговските и др. дружества



Фигура 11. Дял на Кооперациите от различен вид с различно ниво на устойчивост (процент)

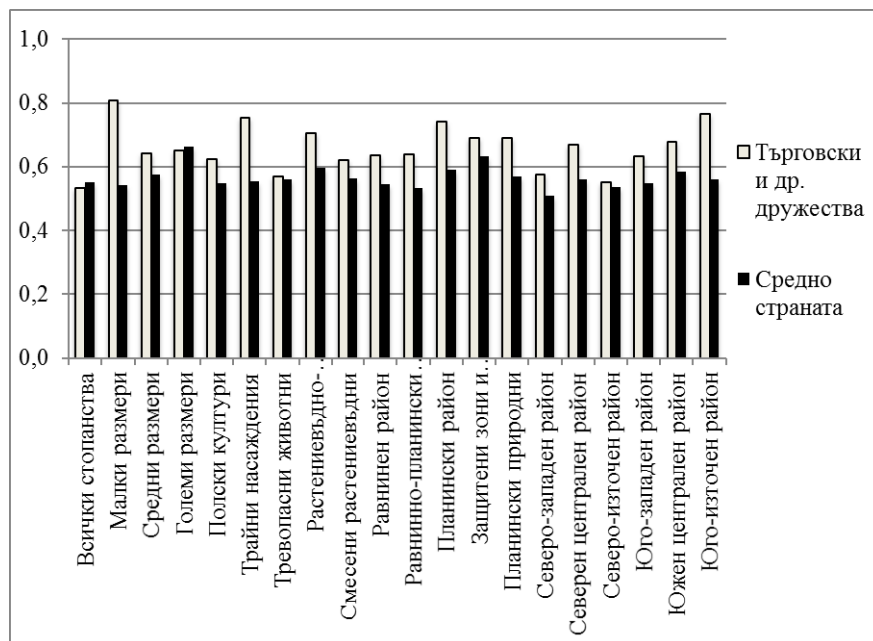
Източник: анкета с мениджъри на земеделски стопанства, юли 2016 г.

с Малки за отрасъла размери, специализираните в Трайни насаждения, разположените в Планински райони и в Югоизточен район на страната. Същевременно стопанствата от този юридически тип, специализирани в Тревопасни животни, и тези, разположени в Северозападен район на страната, са с по-ниски равнища на устойчивост.

Налице са съществени завишения на равнищата на устойчивост на Търговските и др. дружества във всички видове, с изключение на стопанствата с Големи размери, специализираните в Тревопасни животни, и тези в Североизточен район на страната. Това означава, че при повечето категории Търговски и др. дружества специфичният юридически статут е определящ за едно или друго ниво на устойчивост. Изключение са единствено горните три групи, при които принадлежността към стопанства с определен (голям) размер, специализация (тревопасни животни и местоположение (Североизточна България) е съществен фактор за устойчивостта.

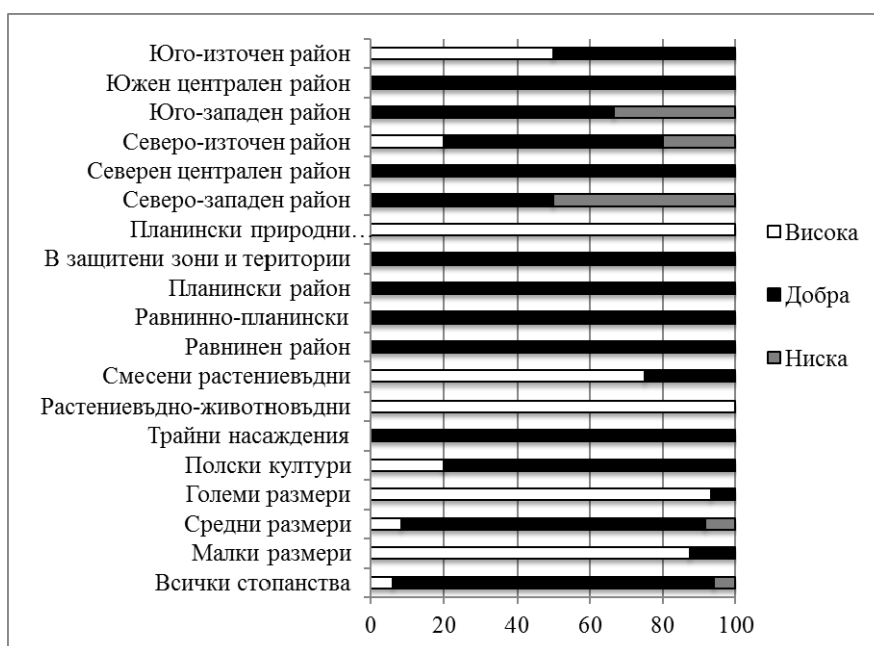
И при Търговските и др. дружества се наблюдава голяма диференциация в дела на стопанствата с едно или друго ниво на устойчивост във всяка от групите (Фигура 13). Всички от стопанствата с Растениевъдно-животновъдна специализация и тези, разположени в Планински район с природни ограничения, както и огромната част с Големи за отрасъла размери и Смесено растениевъдство са високо устойчиви. В същото време половината от Търговските и др. дружества в Северозападен район на страната и всяко трето от тези в Югозападен район са ниско устойчиви.





Фигура 12. Равнища на устойчивост на Търговските и др. дружества от различен вид

Източник: анкета с мениджъри на земеделски стопанства, юли 2016 г.



Фигура 13. Дял на Търговските и др. дружества от различен вид с различно ниво на устойчивост (процент)

Източник: анкета с мениджъри на земеделски стопанства, юли 2016 г.

## Фактори за устойчивост на управленческите структури

Многообразни социални, икономически, пазарни, идеологически, личностни и др. фактори, в различна степен стимулират или ограничават действията на земеделските стопанства за устойчиво функциониране и развитие.

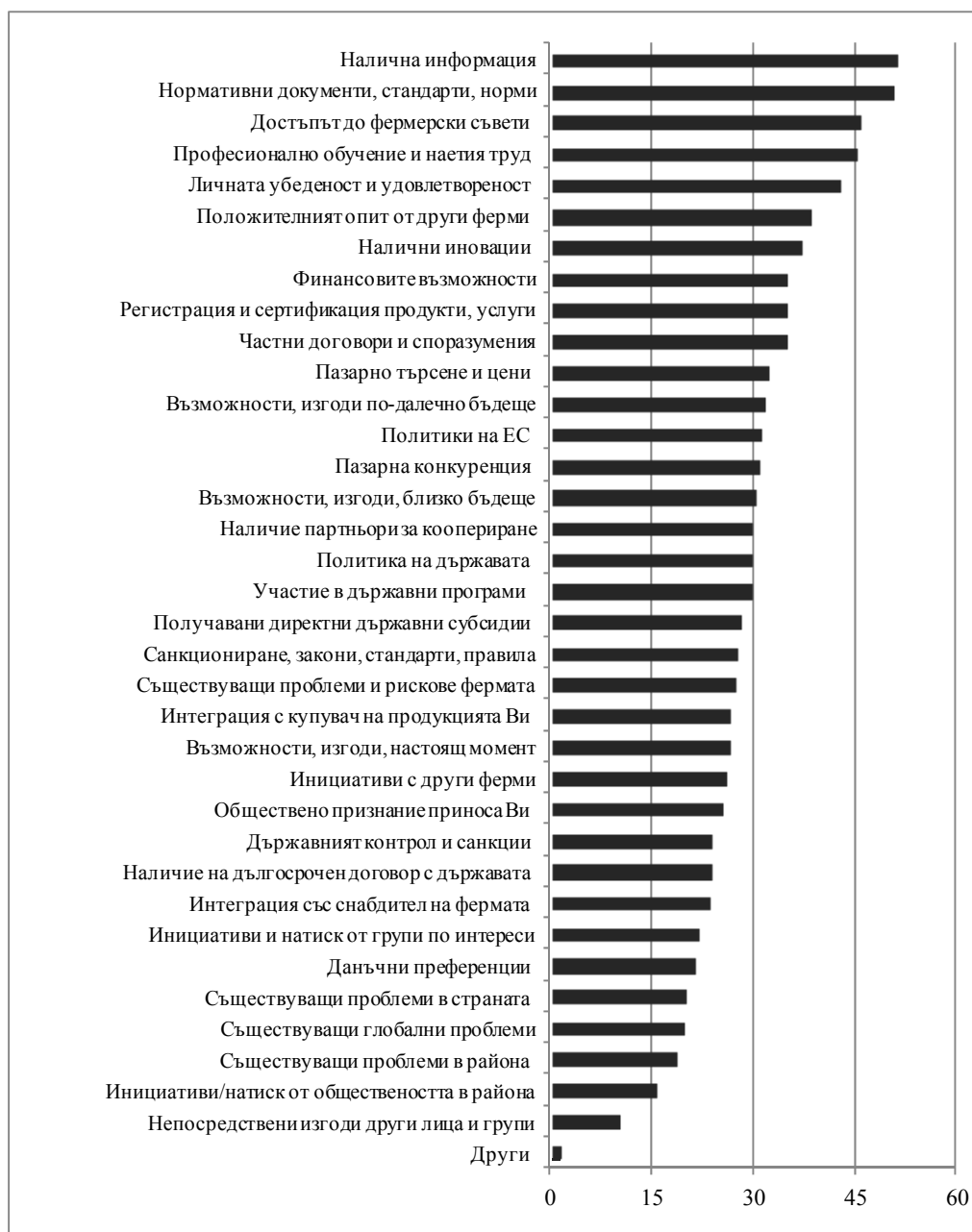
Според мениджърите на анкетираните ферми факторите, които в най-голяма степен стимулират техните действия за повишаване на управленческата устойчивост на стопанството им, са: Достъпът до фермерски съвети, Професионалното обучение на мениджъра и наетия труд, Личната убеденост и удовлетвореност, Положителният опит на други ферми, Наличните иновации, Финансовите възможности, Частните договори и споразумения и Регистрацията и сертификацията за продукти, услуги, и т.н. (Фигура 14). В същото време Непосредствени изгоди за други лица и групи, Инициативите и натискът на обществеността в района, Съществуващите проблеми и рискове в района, Съществуващите проблеми и рискове в глобален мащаб и Съществуващите проблеми и рискове в страната са от голямо значение за издигане на управленческата устойчивост на по-малък брой стопанства.

Факторите, които в най-голяма степен стимулират действията на мнозинството от стопанствата за повишаване на икономическата им устойчивост, са: Пазарно търсене и цени, Получаваните директни държавни субсидии, Пазарна конкуренция, Финансовите възможности, Участието в държавните програми за подпомагане, Възможностите за изгоди в настоящия момент, Възможностите за изгоди в близко бъдеще, Данъчните преференции, Възможностите за изгоди в по-далечно бъдеще и Интеграцията с купувача на продукцията (Фигура 15). Същевременно Инициативите и натискът на обществеността в района, Общественото признание за Вашия принос, Инициативите и натискът на групи по интереси, Непосредствени изгоди за други лица и групи и Професионалното обучение на мениджъра и наетия труд са критични за най-малка част от стопанствата.

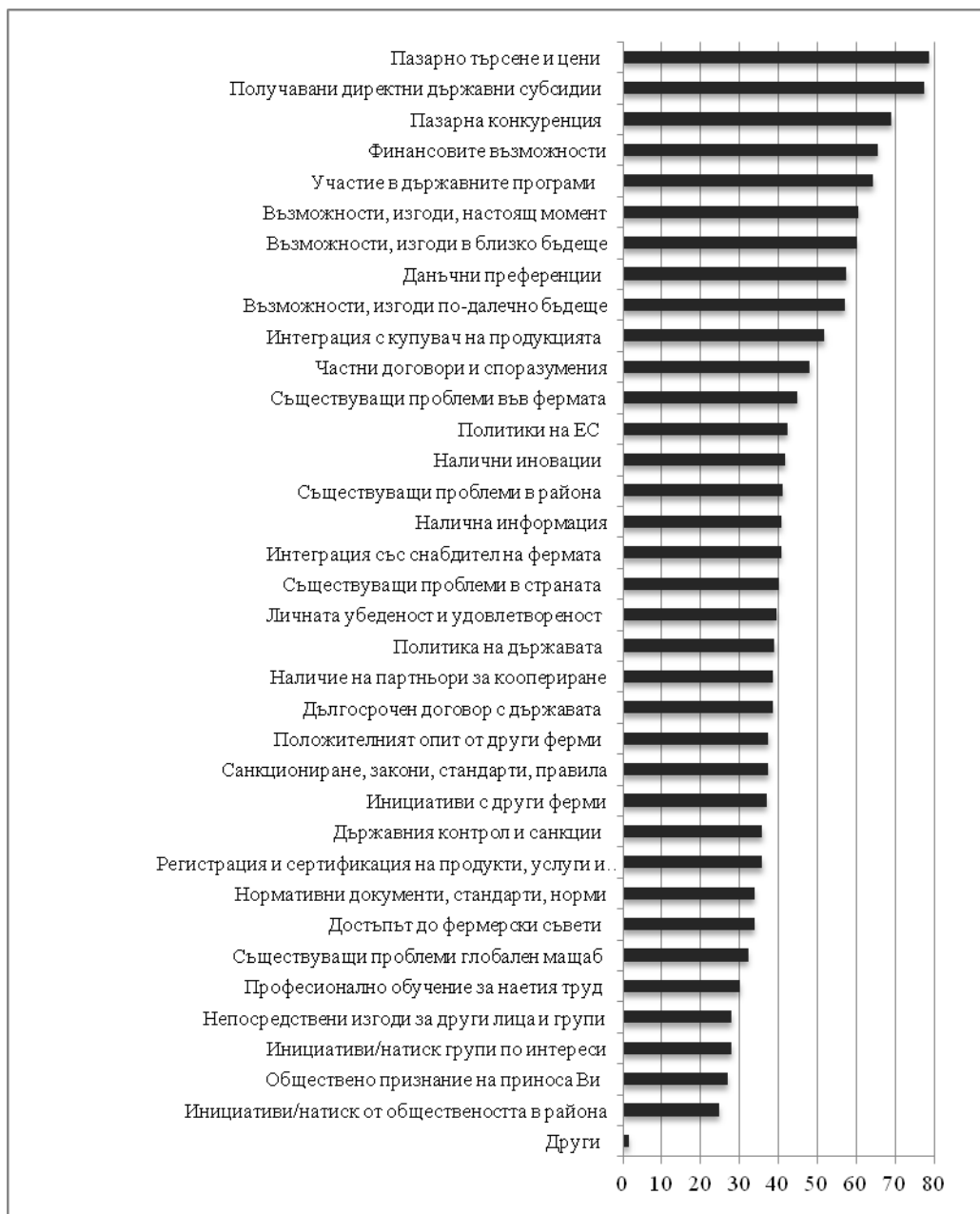
За повечето от стопанствата факторите, които в най-голяма степен стимулират техните действия за повишаване на социалния аспект на устойчивост, са: Личната убеденост и удовлетвореност, Общественото признание за приноса им, Непосредствени изгоди за други лица и групи, Инициативите и натискът на обществеността в района, Достъпът до фермерски съвети, Политиките на Европейския съюз и Съществуващите проблеми и рискове в района (Фигура 15). От друга страна, за най-малък брой от стопанствата значимите фактори за социалната им устойчивост са: Държавният контрол и санкции, Наличието на дългосрочен договор с държавата, Регистрацията и сертификацията за продукти, услуги и т.н., Данъчните преференции и Интеграцията със снабдителя на фермата.

Факторите, които в най-голяма степен стимулират фермите за повишаване на екологическата им устойчивост са: Съществуващите проблеми и рискове в глобален мащаб, Нормативните документи, стандарти, норми и др., Съществуващите проблеми и рискове в района и Политиките на Европейския съюз (Фигура 16). В същото време важни фактори за екоустойчивост за най-малко стопанства са: Интеграцията със снабдителя на фермата, Данъчните преференции, Наличието на дългосрочен договор с държавата, Пазарно търсене и цени, Интеграцията с купу-

вача на продукцията, Пазарна конкуренция, Инициативите и натискът на групи по интереси, Наличието на партньори за коопериране, Инициативите на други ферми и Възможностите за изгоди в настоящия момент.

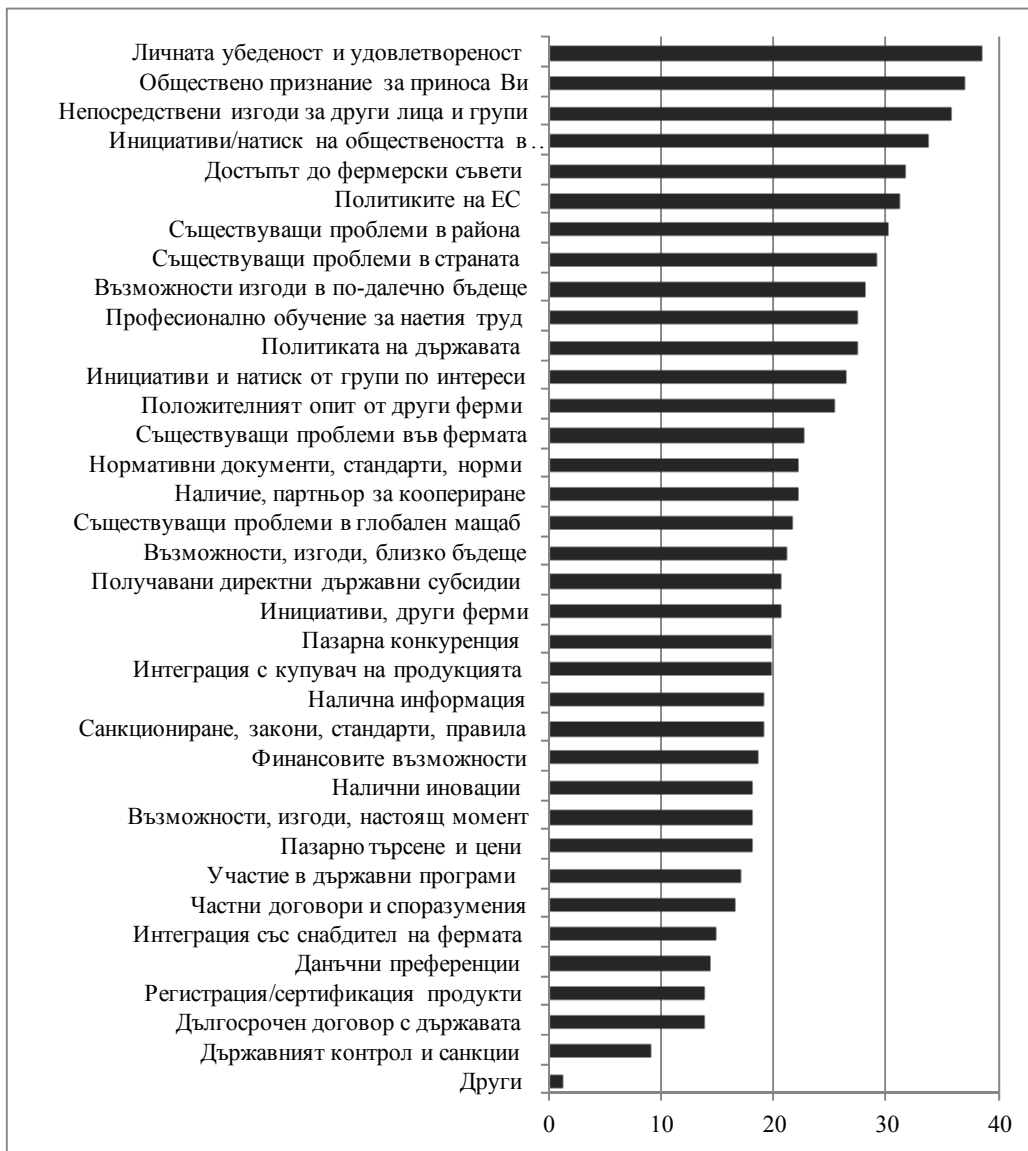


Фигура 14. Фактори, които в най-голяма степен стимулират действията за повишаване на управленческата устойчивост на фермата (процент)  
Източник: анкета с мениджъри на земеделски стопанства, юли 2016 г.



Фигура 15. Фактори, които в най-голяма степен стимулират действията за повишаване на икономическата устойчивост на фермата (процент)  
Източник: анкета с мениджъри на земеделски стопанства, юли 2016 г.

Всички тези специфични стимули за българските стопанства като цяло и от различен тип следва да се имат предвид при усъвършенстване на обществените политики и програми за устойчиво развитие.



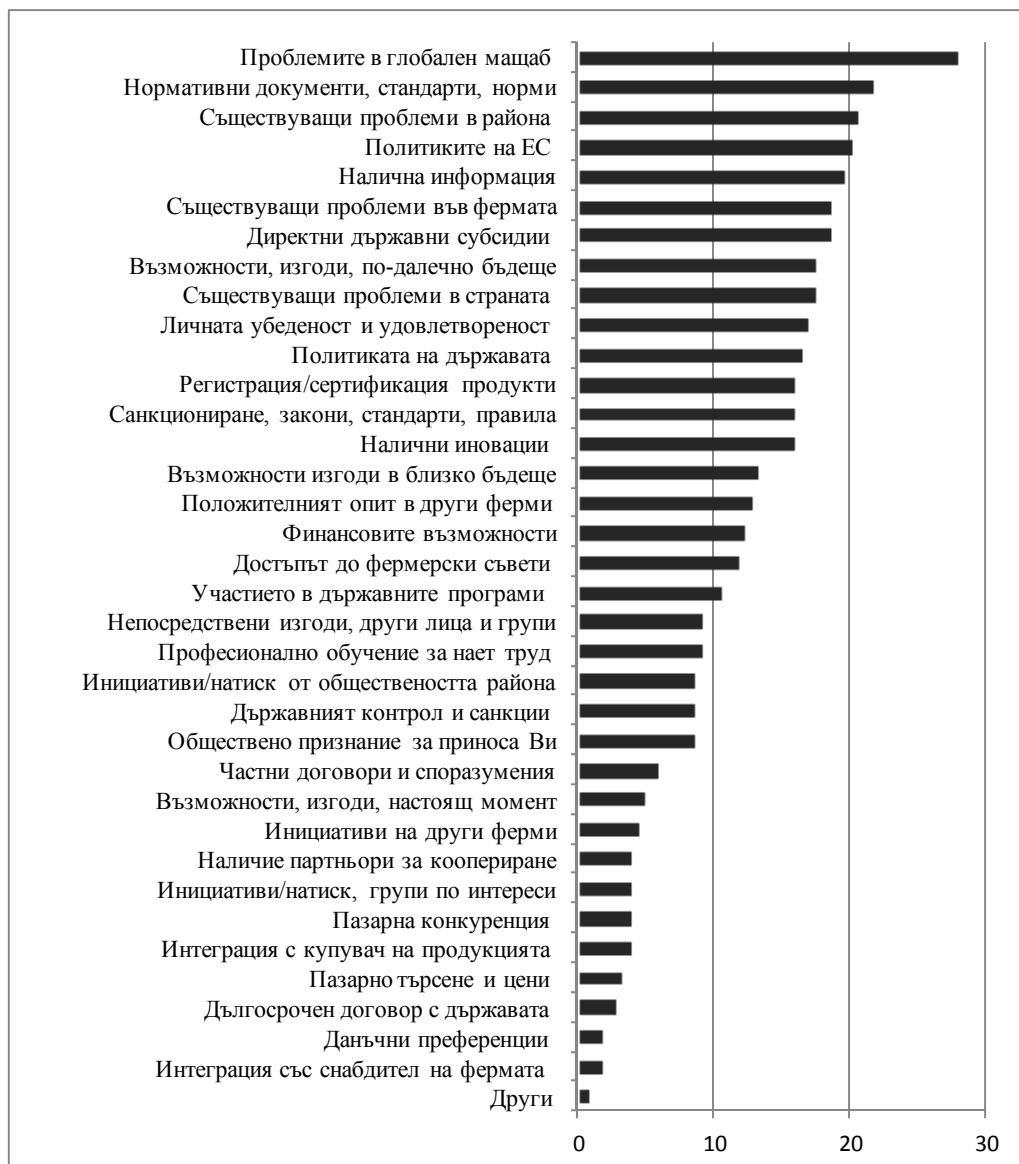
Фигура 15. Фактори, които в най-голяма степен стимулират действията за повишаване на социалната устойчивост на фермата (процент)  
Източник: анкета с мениджъри на земеделски стопанства, юли 2016 г.

Подкрепата с различните механизми и инструменти на държавната и Общата селскостопанска политика на Европейския съюз цели подобряване на многостранните аспекти на устойчивост на земеделските стопанства в страната.

Обществените политики, в сравнително неголяма степен, въздействат върху управленческата устойчивост на българските ферми.

Държавните и Европейските механизми на регулация и подкрепа, които в

най-голяма степен повишават управленческата устойчивост на анкетираните стопанства, са: Професионално обучение и съвети, Задължителни стандарти, норми, правила и ограничения, Модернизирани земеделските стопанства и Създаване на организации на производители (Фигура 63).



Фигура 16. Фактори, които в най-голяма степен стимулират действията за повишаване на екологическата устойчивост на фермата (процент)  
Източник: анкета с мениджъри на земеделски стопанства, юли 2016 г.

От друга страна, въздействието върху управленческия аспект на устойчи-

вост на най-малко стопанства е от Залесяване и възстановяване на горския потенциал, Плащания за природни ограничения в непланински райони, Плащания за Натура 2000 и Обновяване и развитие на населените места.

Многообразните механизми на обществена подкрепа в най-голяма степен подобряват икономическата устойчивост на земеделските стопанства в страната.

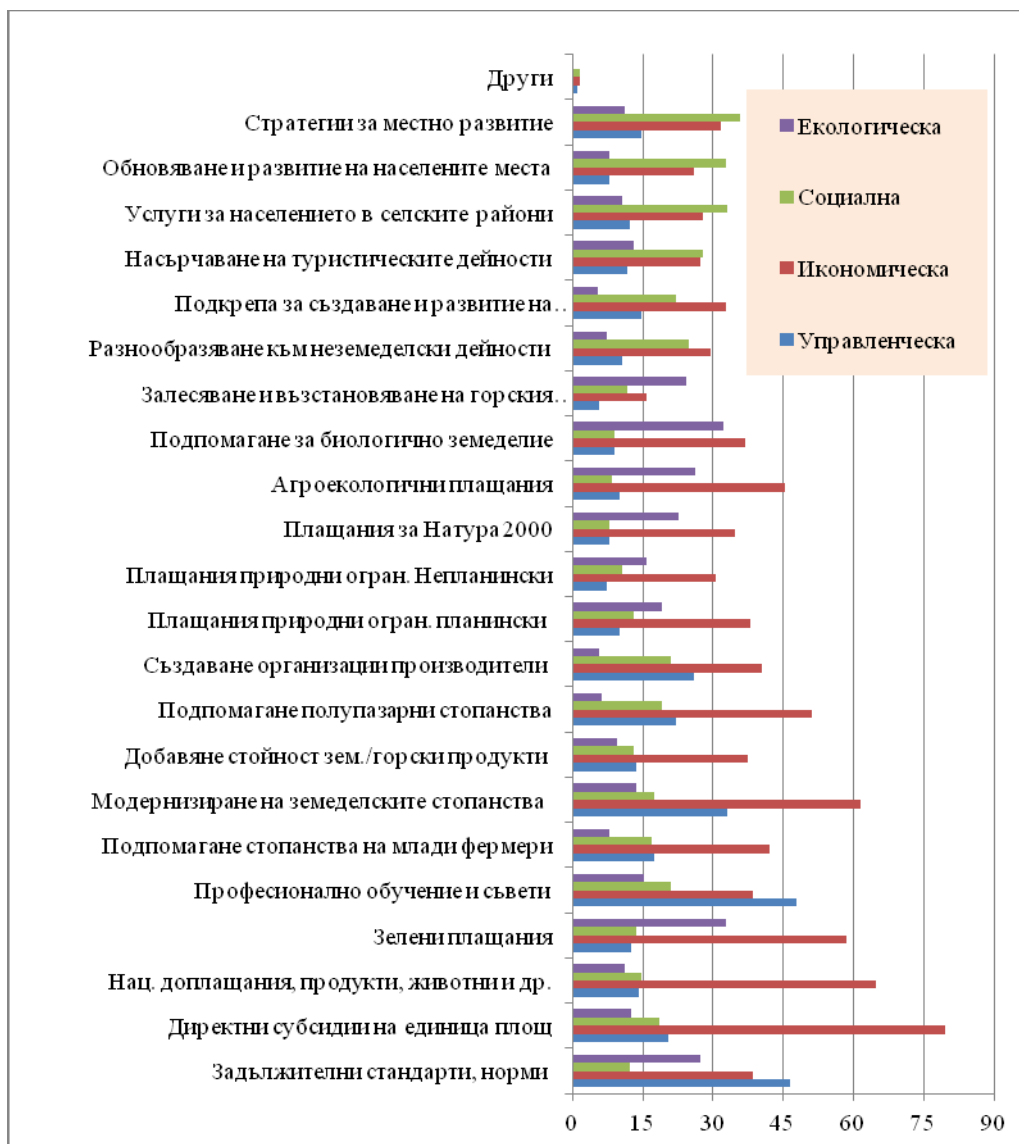
Инструментите, които въздействат върху икономическата устойчивост на най-голям дял от анкетираните ферми, са: Директни субсидии на база единица площ, Националните доплащания за продукти, животни и др., Модернизиране на земеделските стопанства, Зелени плащания и Подпомагане на полупазарни стопанства (Фигура 17).

Въздействието на държавните и европейските политики върху социалната и екологическата устойчивост на българските стопанства е сравнително най-слабо. Инструментите, които повишават социалната устойчивост на сравнително по-голяма част от стопанствата, са: Стратегии за местно развитие, Услуги за населението в селските райони, Обновяване и развитие на населените места и Насърчаване на туристическите дейности.

За повишаване на екологическата устойчивост на стопанствата най-значими са: Зелени плащания, Подпомагане за биологично земеделие, Задължителни стандарти, норми, правила и ограничения и Агроекологични плащания.

Съществува диференциация на въздействието на отделните инструменти на политиките върху устойчивостта на стопанствата от различен тип и месторазположение. Механизмите и инструментите на националните и европейските политики, които в най-голяма степен оказват влияние за повишаване устойчивостта на българските ферми, са: Задължителни стандарти, норми, правила и ограничения по отношение на управленческата устойчивост на Големите по размер ферми и за екологическата устойчивост на стопанствата, специализирани в Свине, птици и зайци; Директни субсидии на база единица площ за икономическата устойчивост на Едноличните търговци, Кооперациите, Търговските и др. дружества, стопанствата, със сравнително Малък за отрасъла размер, стопанствата специализирани в Свине, птици и зайци, Смесено растениевъдство и Трайни насаждения, и тези, разположени в Непланински райони с природни ограничения, Със земи в защитени зони и територии, в предимно Планински райони на страната, в Планински райони с природни ограничения, Югозападен и Южен централен район на страната; Националните доплащания за продукти, животни и др. по отношение на икономическата устойчивост на Търговско и др. дружества, фермите Предимно за самозадоволяване и тези, специализирани в Тревопасни животни, в предимно Планински райони и Със земи в защитени зони и територии, и тези разположени в Северен централен и Югозападен район на страната; Зелените плащания за икономическата устойчивост на стопанствата, разположени в Планински райони и Със земи в защитени зони и територии и тези в Югозападен район на страната; Професионално обучение и съвети за Големите по размер стопанства; Модернизиране на земеделските стопанства по отношение на икономическата устойчивост на Едноличните търговци, Търговските и др. дружества и специализирани в Смесено животновъдство и Смесено растениевъдство, и разположените в Планински райони и в Северен централен и Южен централен район на страната; Подпомагане на полупа-

зарни стопанства и Създаване на организации на производители за икономическа устойчивост на Стопанствата предимно за самозадоволяване; Плащания за природни ограничения за планински район за икономическа устойчивост на фермите, разположени в подобни райони.



Фигура 17. Инструменти на политиките, които в най-голяма степен повишават устойчивостта на стопанствата (процент)

Източник: анкета с мениджъри на земеделски стопанства, юли 2016 г.

Всички тези данни за реалното въздействие на отделните механизми и инструменти на обществена подкрепа върху различните аспекти на устойчивост на



българските стопанства следва да се имат предвид при усъвършенстването на политиките и програмите за подпомагане в отрасъла и на фермите от различен тип и месторазположение.

### **Заклучение**

Проведеното анкетно проучване включва „типични“ и в някаква степен „устойчиви“ (перспективни) земеделски структури, което означава, че извадковото равнище е по-високо от реалното (средното) в страната. Въпреки това проведеното първо по рода си широкомащабно изследване върху устойчивостта на управленческите структури в българското земеделие дава възможност да се направят важни изводи за равнището на стопанската устойчивост и препоръки за усъвършенстване на управленческата и оценителната практика.

Предложеният холистичен подход дава възможност за оценка, анализ и подобряване на равнището на устойчивост на индивидуална ферма и на стопанствата от различен тип като цяло и по основни аспекти, принципи, критерии и показатели на управленческа, икономическа, социална и екологическа устойчивост. Този подход следва да бъде подробно дискутиран, експериментиран, усъвършенстван и адаптиран към конкретните условия на функциониране и развитие на стопанствата от даден тип, подотрасъл на производството, географски район и екосистема, а така също и специфичните нужди на вземащите решения на различни нива.

Общата устойчивост на фермите в страната е на добро равнище, с най-високи значения на екологическата и социалната устойчивост и близки до границата с ниско ниво управленческа и икономическа устойчивост. Съществува голяма вариация в равнищата на устойчивост на фермите от различен юридически тип, а така също и в дела на стопанствата с различни нива на устойчивост. Разслояването на фермите от различен тип в групи с различно ниво на устойчивост следва да се има предвид при прогнозиране на броя и значимостта на стопанствата от всеки тип и местонахождение, а така също при усъвършенстване на обществените политики за подкрепа на земеделските производители от определен вид, подотрасли, екосистеми и райони на страната.

Предвид актуалността на подобни всеобхватни оценки на устойчивостта на стопанствата и високата полезност за фермерското управление и аграрните политики, подобни изследвания следва да се разширяват, като се повишават тяхната прецизност и представителност. Това обаче налага по-тясно сътрудничество на всички заинтересовани страни и включване на самите фермери, аграрни организации, местни и държавни органи, групи по интереси, научни институти и експерти и др. Заедно с това трябва да се повиши точността на оценките, които следва да се базират, освен на преценки на самите мениджъри, и на друга адекватна информация от полеви проучвания и тестове, статистически и др. данни и експертизи на специалисти в съответната област.

## Използвани източници

- Башев, Х. (2005). Подход за оценка на устойчивостта на фермите, *Икономика и управление на селското стопанство*, No 6, 24-37.
- Башев, Х. (2006). Оценка на устойчивостта на българските ферми, *Икономика и управление на селското стопанство* No 3, 18-28.
- Башев, Х. (2006). Управление на аграрната и селска устойчивост, *Икономика и управление на селското стопанство* No 4, 27-37.
- Башев, Х. (2006). Влияние на Общата селскостопанска политика на Европейския съюз върху устойчивостта на земеделските стопанства в България, *Икономика и управление на селското стопанство* No 5, 37-47.
- Башев, Х. (2016): Дефиниране и оценка на устойчивостта на фермите, сп. *Икономически изследвания*, бр.3, 158-188.
- Башев, Х. (2016). Устойчивост на фермата, *Икономика* 21, No 1, 22-58.
- Иванов, Б., Радев, Т., Димитрова, Д. и Борисов, П. (2009). Устойчивост в земеделието, *Авангард Прима*, София.
- Йовчевска, П. (2016). Селото: устойчивост в режим на трансформации, в „Селото: общности и идентичности, трансформации и предизвикателства, АПП „Аля“ Троян, 99-114.
- Котева, Н. (2016). Конкурентоспособност на земеделските стопанства в условията на ОСП на ЕС, *Авангард Прима*, София.
- Кънева, К. (2015). Институционални промени и структурна реформа в земеделските стопанства, *Авангард Прима*, София.
- Хаджиева, В., Митова, Д., Анастасова, М., Башев, Х., Мицов, В. и Маджарова, С. (2005). Планиране на устойчивото развитие на земеделското стопанство, *Икономика и управление на селското стопанство* No 5: 37-43.
- Andreoli, M. and Tellarini, V. (2000). Farm sustainability evaluation: methodology and practice, *Agriculture, Ecosystems & Environment*, Volume 77, Issues 1–2, 43–52.
- Bachev, H. (2005). Assessment of Sustainability of Bulgarian Farms, proceedings, XIth Congress of the European Association of Agricultural Economists, Copenhagen.
- Bachev, H. (2010). Governance of Agrarian Sustainability, New York: Nova Science Publishers.
- Bachev, H. (2011). Efficiency of Economic Organizations and Public Policy Interventions in Agriculture, in L.Contreras (editor), *Agricultural Policies: New Developments*, New York: Nova Science, 55-86.
- Bachev, H. (2011). Water Governance in Bulgarian Agriculture, in A. Baba, G. Tayfur, O. Gunduz, K.Howard, M.Friedel, and A.Chambel (editors), *Climate Change and its Effects on Water Resources, Issues of National and Global Security*, Springer Science+Business Media B.V., 215-224.
- Bachev, H. (2013). Risk Management in Agri-food Sector, *Contemporary Economics*, Vol. 7 (1), 45-62.
- Bachev, H. (2016). A Framework for Assessing Sustainability of Farming Enterprises *Journal of Applied Economic Sciences*, Vol XI, 1(39), 24-43.

- Bachev, H. (2016). Post-communist transition in Bulgaria. Implications for development of agricultural specialization and farming structures, in A. Antoine (ed.) „Agricultural specialisation and rural patterns of development”, Brepols Publishers, Begijnhof, 151-173.
- Bachev, H. (2017). Sustainability Level of Bulgarian Farms, *Bulgarian Journal of Agricultural Science*, 23 (1), 1-13.
- Bachev, H. (2017). Sustainability of Bulgarian Farming Enterprises during EU CAP Implementation, *Journal of Applied Economic Sciences*, 2(48).
- Bachev, H. and Peeters, A. (2005): Framework for Assessing Sustainability of Farms, in *Farm Management and Rural Planning* No 6, Kyushu University, Fukuoka, 221-239.
- Bastianoni, S, Marchettini, N. Panzieri, M. Tiezzi, E. (2001): Sustainability assessment of a farm in the Chianti area (Italy), *Journal of Cleaner Production*, Volume 9, Issue 4, 365–373.
- EC (2001): A Framework for Indicators for the Economic and Social Dimensions of Sustainable Agriculture and Rural Development, European Commission.
- FAO (2013): SAFA. Sustainability Assessment of Food and Agriculture systems indicators, FAO.
- Fuentes, M. (2004). Farms Management Indicators Related to the Policy Dimension in the European Union, *OECD Expert Meeting on Farm Management Indicators and the Environment*, 8-12 March 2004, New Zealand.
- Häni, F., Pintér, L. and Herren, H. (2006). Sustainable Agriculture. From Common Principles to Common Practice, *Proceedings of the first Symposium of the International Forum on Assessing Sustainability in Agriculture (INFASA)*, March 16, 2006, Bern, Switzerland.
- OECD, 2001: Environmental indicators for agriculture. Volume 3: Methods and Results. OECD, Paris.
- Rigby, D., Woodhouse, P. Young, T. Burton, M. (2001). Constructing a farm level indicator of sustainable agricultural practice, *Ecological Economics*, Vol. 39, Issue 3, 463–478.
- Sauvenier, X., Valekx, J. Van, N. Cauwenbergh, E. Wauters, H. Bachev. K. Biala, C. Bielders, V. Brouckaert, V. Garcia-Cidad, S. Goyens, M. Hermy, E. Mathijs, B. Muys, M. Vanclooster. and A. Peeters (2005): Framework for Assessing Sustainability Levels in Belgium Agricultural Systems – SAFE, Belgium Science Policy, Brussels.
- UN (2015): Transforming our world: the 2030 Agenda for Sustainable Development, United Nations Resolution A/RES/70/1 of 25 September 2015.



Стопанска академия „Д. А. Ценов” – Свищов  
Университет за национално и световно  
стопанство – София  
Икономически университет – Варна  
Софийски университет „Св. Климент Охридски”  
Нов български университет – София

## **ИКОНОМИКА 21**

Междууниверситетско списание  
Година VII, книга 1, 2017

### **СЪДЪРЖАНИЕ**

#### **СТАТИИ**

- Проф. д.ик.н. Димитър Канев – Висше военноморско училище  
„Н. Вапцаров”, Варна**  
Чувството за дълг като ограничител на преследването на личния интерес ..... 3
- Доц. д-р Стефан Симеонов – Стопанска академия „Д. А. Ценов”,  
Свищов**  
Методика за анализ на тренда в борсовата активност, базирана  
на индикаторните сигнали и честотната променливост ..... 24
- Доц. д-р Христина Николова – Университет за национално  
и световно стопанство, София**  
Инструменти за насърчаването на публично-частните партньорства  
за реализиране на инфраструктурни проекти в транспортния отрасъл ..... 45
- Проф. д-р Храбрин Башев – Институт по аграрна икономика, София**  
Устойчивост на управленческите структури в българското  
земеделие – равнище, фактори, перспективи ..... 69
- Гл. ас. д-р Едуард Маринов – Институт за икономически изследвания  
при БАН**  
Търговски отношения на България с основните партньори  
от Субсахарска Африка – тенденции и перспективи..... 96



## ИКОНОМИКА 21

МЕЖДУУНИВЕРСИТЕТСКО СПИСАНИЕ

---

### Редакционен съвет

Главен редактор – проф. д-р Иван Върбанов – СА „Д. А. Ценов”, Свищов  
Заместник главен редактор – проф. д-р ик.н. Румен Георгиев –  
СУ „Св. Климент Охридски”, София  
Проф. д-р ик.н. Нено Павлов – МВБУ, Ботевград  
Проф. д-р ик.н. Бойко Атанасов – ИУ, Варна  
Проф. д-р Йото Йотов – Университет „Дрексел”, Филадельфия, САЩ  
Проф. д-р Клаус-Дитмар Хаазе – Университет Пасау, Германия  
Проф. д-р Симеон Желев – УНСС, София  
Проф. д-р Васил Цанов – ИИ, София  
Проф. д-р Людмил Георгиев – НБУ, София  
Проф. д-р Марияна Божинова – СА „Д. А. Ценов”, Свищов  
Доц. д-р Григорий Вазов – ВУЗФ, София

### Екип за техническо обслужване

Стилов редактор – Анка Танева  
Превод на английски език – ст. преп. Лиляна Атанасова  
Стилов редактор на английски език – преп. Роузмари Папуърт  
Технически секретар – Ралица Сирашка

Дадено за печат на 29.05.2017 г., излязло от печат на 08.06.2017 г., формат 70x100/16, тираж 80.

© Академично издателство „Ценов”, Свищов, Градево 24

© Стопанска академия „Димитър А. Ценов” – Свищов

**ISSN 1314-3123 (Print)**

**ISSN 2534-9457 (Online)**

ISSN 2534-9457 (Online)  
ISSN 1314-3123 (Print)

21

# ИКОНОМИКА

Година VII, книга 1, 2017

- Чувството за дълг като ограничител на преследването на личния интерес
- Методика за анализ на тренда в борсовата активност, базирана на индикаторните сигнали и честотната променливост
- Инструменти за насърчаването на публично-частните партньорства за реализиране на инфраструктурни проекти в транспортния отрасъл



МЕЖДУНИВЕРСИТЕТСКО СПИСАНИЕ

## КЪМ ЧИТАТЕЛИТЕ И АВТОРИТЕ НА СПИСАНИЕ „ИКОНОМИКА 21“

Списание „Икономика 21“ публикува изследователски студии и статии, методологически и методически разработки.

### 1. Обем:

Студии: минимум - 26 страници; максимум - 40 страници;

Статии: минимум - 12 страници; максимум - 25 страници;

Методологически и методически разработки до 40 страници.

### 2. Депозирание на материалите:

- на хартиен носител и в електронен вид (по E-mail и/или на CD);

### 3. Технически характеристики:

- изпълнение Word 2003 (минимум);

- размер на страницата - A4, 29-31 реда и 60-65 знака на ред;

- разстояние между редовете Single;

- шрифт - Times New Roman 12 pt;

- полета - Top - 2.54 cm.; Bottom - 2.54 cm.; Left - 3.17 cm.; Right - 3.17 cm.;

- номерация на страницата - долу вдясно;

- текст под линия - размер 10 pt;

- графики и фигури - Word 2003 или Power Point.

### 4. Оформление:

- наименование на статията, име на автора, научна степен, научно звание - шрифт Times New Roman, 12 pt, с големи букви Bold - центрирано;

- наименование и адрес на местоработата; телефони за контакти и E-mail;

- резюме на български език в обем до 15 реда; ключови думи - от 3 до 5;

- **JEL** класификация на публикациите с икономически характер (<http://ideas.repec.org/j/index.html>);

- основен текст (изложение);

- таблиците, графиките и фигурите се вграждат софтуерно в текста (да позволяват езикова корекция и превод на английски);

- формулите се създават с Equation Editor;

- списък с цитираната литература, подреден по азбучен ред - на кирилица и на латиница;

- шаблон с технически характеристики и оформление - изтеглете оттук:

[https://www.uni-svishtov.bg/samagazine/upload/Economics-21-Template\\_bg.doc](https://www.uni-svishtov.bg/samagazine/upload/Economics-21-Template_bg.doc)

### 5. Правила за цитиране под линия:

За библиографско цитиране на информационни източници се използва **APA Style**.

Неговите изисквания са поместени тук:

<https://www.uni-svishtov.bg/default.asp?page=page&id=71> и тук: <http://www.apastyle.org/>.

Всеки автор носи отговорност за отстояваните идеи, съдържанието и техническото оформление на своя текст.

### 6. Контакти:

Главен редактор: тел.: (+359) 631-66-338

Стилов редактор и ПР: тел.: (+359) 631-66-335

E-mail: [i.varbanov@uni-svishtov.bg](mailto:i.varbanov@uni-svishtov.bg), [economics21@uni-svishtov.bg](mailto:economics21@uni-svishtov.bg)

Адрес: Стопанска академия „Д. А. Ценов“, ул. „Е. Чакъров“ № 2, Свищов, България