

ДЕПОПУЛАЦИЯ В ЦЕНТРАЛНА СЕВЕРНА БЪЛГАРИЯ И ВЪЗМОЖНОСТИ ЗА РАЗВИТИЕ НА АЛТЕРНАТИВЕН ТУРИЗЪМ

Доц. д-р Тихомир Личев¹
Докторант Кристина Георгиева

Резюме

Процесът на депопулация през последните десетилетия в някои региони на нашата страна се превръща в особено сериозен проблем, а заедно с това и в предизвикателство за развитието на българското общество. В настоящото изследване вниманието се фокусира върху депопулацията в планинската и полупланинска част на Централна северна България и алтернативния туризъм като фактор за нейното ограничаване. **Основната цел** на настоящото изследване е да се проучи същността на депопулацията като социално явление с неговите негативни резултати за обществото и икономиката. Поставената цел се реализира посредством решаването на следните **задачи**: анализ на теоретичните изследвания в областта на депопулацията; хронологичен и сравнителен анализ на съвременното състояние на селищната мрежа и процеса на депопулация и изготвяне на демографска прогноза; идентифициране на възможности за ограничаване процеса на депопулация чрез формите на алтернативния туризъм. **Основната теза** е, че депопулацията като социално явление води до обезлюдяване на селища и цели територии, което следва да насочи към необходимостта от провеждане на конкретна и отговорна регионална политика. Открояват се проблеми като: нарушена полово-възрастова структура; отрицателен естествен прираст; миграционни нагласи; изоланост на малките селища; недобре изградена транспортна инфраструктура; добри предпоставки за развитие на алтернативен туризъм; различна степен на развитие на туристическия отрасъл в отделните общини и селища; малко програми за развитие на изследвания район.

Ключови думи: демографска криза, депопулация, обезлюдяване, алтернативен туризъм.

JEL: J18; J19.

¹ Участието авторите при написването на студията е, както следва: доц. д-р Тихомир Личев (резюме, увод, т. 1, 2, 3, 4, 5 в съавторство, изводи, заключение), докторант Кристина Георгиева (т. 5 в съавторство и т. 6).

DEPOPULATION IN CENTRAL NORTHERN BULGARIA AND OPPORTUNITIES FOR DEVELOPMENT OF ALTERNATIVE TOURISM

Assoc. Prof. Tihomir Lichev, PhD
Kristina Georgieva, PhD student

Abstract

The process of depopulation over the last decades in some regions of our country has become a particularly serious problem and, in addition, a challenge for the development of Bulgarian society. In the present study, attention is focused on depopulation in the mountainous and semi-mountainous parts of Central Northern Bulgaria and the alternative tourism as a factor for its limitation. The main objective of this study is to examine the nature of depopulation as a social phenomenon with its negative effects on society and the economy. The goal is achieved by solving the following tasks: analysis of the theoretical research in the field of depopulation; chronological and comparative analysis of the current state of settlement network and the process of depopulation and demographic forecasting; identifying opportunities for limiting the depopulation process through forms of alternative tourism. The main thesis is that depopulation as a social phenomenon leads to depopulation of settlements and entire territories; special attention has to be drawn on the need for a specific and responsible regional policy. Issues such as: gender-age structure, negative natural growth, migratory attitudes, isolation of small settlements, poorly built transport infrastructure, good prerequisites for the development of alternative tourism, higher degree of development of the tourism sector in municipalities and settlements and insufficient number of development programmes for the surveyed area have been highlighted.

Key words: demographic crisis, depopulation, alternative tourism.

Jel: J18; J19.

Увод

През последните десетилетия особено значение придобиват изследванията, открояващи социално-икономическите различия между отделните страни и в техните рамки различните региони. В страните от ЕС се провеждат множество програми и научни изследвания, които обхващат планинските и полупланинските райони и проблемите им от социално-икономически и екологически характер. Успоредно с развитието на националната икономика непрекъснато нарастват диспропорциите в развитието на отделните територии. Тенденцията на намаляване населението поради отрицателен естествен прираст води до депопулация в цели територии.

Процесът на депопулация е свързан с обезлюдяването и закриването на редица села. В перспектива се очаква „изчезването“ на цели селищни образувания.

Актуалността и значимостта на настоящото изследване се определя основно от няколко предпоставки:

Първо: Една от най-застъпваните тематик в регионалната наука през последните години е свързана с ролята на планинските и полупланинските територии за развитието на териториите в глобален, национален и регионален план.

Второ: През последните десетилетия Република България преживява най-сериозната демографска криза в своята история. Една от основните и най-тревожни характеристики на съвременното демографско развитие безспорно е депопулацията или намалението на населението на определена територия. Тя се разглежда наред с демографското остаряване, емиграцията, високата смъртност, отрицателния естествен прираст и др., които я обуславят и придружават.

Трето: В ЕС се провежда значителна антидепопулационна политика. Всичко това налага, в нашата страна да се отдели повече внимание на визирания проблем.

Основната цел на настоящото изследване е да се проучи същността на депопулацията като социално явление с неговите негативни резултати за обществото и икономиката. Причините, елементите и последиците от депопулацията се разглеждат в определения пилотен регион от гледна точка на регионалната наука и практика. Необходимо е, процесите и техните отклонения да се изследват и анализират и да се предложат конкретни решения с оглед преодоляване или намаляване на тежки социални и икономически проблеми.

За постигане на поставената цел се реализират следните **задачи**:

1. анализ на теоретичните изследвания в областта на депопулацията;
2. изследване на природните предпоставки за развитие на селищната мрежа в полупланинската и планинската част на Централна северна България;
3. анализ на селищната мрежа в изследваната територия – хронологичен и сравнителен анализ;
4. изготвяне на демографска прогноза за бъдещето на селищната мрежа;
5. идентифициране на възможности за ограничаване процеса на депопулация чрез формите на алтернативния туризъм.

С оглед постигането на основната цел и задачи са застъпени икономически, исторически и социологически аспекти на изследвания проблем.

Обект на проекта е депопулацията като социален процес, тясно свързан с демографската криза в Република България, който се наблюдава в значителни територии на страната. Обект на настоящото изследване в географски аспект е полупланинската и планинската част на Северна централна България.

Предмет на изследването представлява регионалният анализ на посочената по-горе изследвана територия и пътищата за ограничаване на негативните социално-икономически процеси.

Основната изследователска теза, която се защитава, е, че депопулацията е социално явление, което води до обезлюдяване на отделни селища и цели територии и това следва да насочи към необходимостта от провеждане на конкретна регионална политика, включваща алтернативни форми на туризъм.

За целите на разработката се използват следните **научни подходи и методи**: пространствен (хорологичен), хронологичен, системен и екологичен подход, методи като индукция, дедукция, анализ и синтез, литературен метод, теренни методи, наблюдения, персонални беседи, анкетно проучване, сравнителен метод, математически и статистически методи и др. *Практически изводи са изведени на базата на резултати от емпирично изследване с над 160 анкетирани жители от изследвания регион.*

1. Същност на процеса на депопулация

Една от най-застъпваните тематики в регионалната наука през последните години е свързана с ролята на планинските и полупланинските територии за развитието на страната. Изследването на техния природен и социално-икономически потенциал има значение за научното познание, за икономическата и социалната практика. То е крайно необходимо за рационалното използване на териториалните ресурси, оптимизацията на природната среда и решаването на сложните демографски проблеми. В планинските и полупланинските райони на Република България, които заемат повече от една трета от нейната територия, е съсредоточена значителна част от природния ресурсен потенциал (Личев, 2013, стр. 168-172).

Република България е в състояние на най-тежката геодемографска криза в своето развитие. Налице е трайна тенденция на продължаващи отрицателни демографски характеристики вече с десетилетия, като ниска раждаемост, висока смъртност и отрицателен естествен прираст. Подобна е ситуацията и с миграционните процеси. Всичко това вече е характерно не само за отделни териториални единици, а и за цели региони.

Продължават да нарастват и регионалните дисбаланси. Непрекъснато растат процесите на свръхконцентрация на населението, производствените мощности и чуждестранните инвестиции в София и още 35 градски селища (в т.ч. повечето областни центрове). В същото време цяла Северна България изостава в своето развитие спрямо южната част на страната. Тенденцията се задълбочава. Северозападният и Северният централен район са на последните места в ЕС по повечето социално-икономически показатели.

Логично на фона на тези отрицателни тенденции протичат процеси на депопулация. Обезлюдяват се отделни села и цели територии

(Гешев, 1990). Особено силни са тези тенденции в Северозападна България, южната част на Централна Северна България – Предбалкана и северното подножие на Стара планина, Странджа-Сакар, Родопите, пограничните територии и др.

В литературата съществуват различни мнения за понятието депопулация. Повечето автори се обединяват около твърдението, че **депопулацията е демографски процес, изразяващ се в намалението на населението на дадена територия и промяна във възрастовата му структура, която заплашва неговото възпроизводство в бъдеще.** В световната наука и практика различаваме два основни термина: депопулация (фр. *deropulation*) и обезлюдяване (фр. *depleument*). По своя характер тези два термина са синоними на български език, но в геодемографията се използват с някои смислови разлики.

Според френския демограф професор Р. Преса „обезлюдяването е намаляване на населението на дадена територия причинено главно от емиграция. Този термин се отнася главно до феномена на десертификация”. По тази причина авторът определя, че обезлюдяването, а не депопулацията е характерно за селските райони (Преса, 2006, стр. 215). Според автора подобният термин депопулация представлява “намаление на населението на дадена територия, причинено главно от превес на умирацията над ражданията”. В миналото най-големи депопулации са причинявани от войните, глада, епидемиите. В съвременния период с изключение периодите на войни депопулация се наблюдава поради силно намаление на раждаемостта в миналото (Франция, Германия, Австрия, Белгия и др.). В най-новата демографска история на Европа – след 90-те години на XX век – най-голяма депопулация имат бившите социалистически страни (в т.ч. и България)“ (Преса, 2006, стр. 62-63).

Налага се разбирането, че депопулацията е сложно социално-икономическо явление и едно от неговите проявления безспорно е обезлюдяването. В няколко района на нашата страна в настоящия период протичат демографски процеси, които могат да бъдат обозначени както с термина „обезлюдяване“, така и с термина „депопулация“. При всички случаи и двата показват, че дадената територия е в демографска криза, а някои автори дори посочват и термина „демографски срив“ (Гълъбов, 2015). В настоящото изследване за целите на научния анализ се използват и двете понятия.

Приемаме за основополагащо мнението на българския учен Т. Трайков, който посочва, че „депопулацията представлява намаляване броя на населението в определена територия, водеща към нейното обезлюдяване, а също така това е и една от формите на проява на демографската криза (Географски терминологичен речник, 2011, стр. 71).

Наличието и степента на депопулация и обезлюдяване се определят като динамика на броя на населението, демографските характеристики и особено възрастовата и полова структура и др.

За установяване наличието на депопулация и степента на нейното проявление в литературата се използват следните индикатори: отрицателен прираст на населението; дисбаланс на основните демографски структури – по пол и възраст и др. ниска раждаемост, висока смъртност; демографско натоварване; полово съотношение (брой на жените на 100 мъже или обратното); степен на неблагоприятност на възрастовата структура спрямо възпроизводството на населението и много други (Сугарева, Цеков, Донеv, & Бошиков, 2008);

В повечето случаи депопулацията протича в периодите на демографска криза – с различна интензивност в границите на всяка отделна териториална единица в зависимост от различията в демографското и социалноикономическото развитие. Сред основните *факторни влияния* могат да се открият: икономически и политически. От особено важно значение са демографските (демографски преход) – свързани с намалението на естествения прираст и външни – войни, епидемии, природни катастрофи и др. Влияние върху миграцията оказват традициите, психологическите и др. фактори. От особено значение за депопулацията е факторната обусловеност от жизненото равнище, което влияе по два основни начина: чрез намаление на естествения прираст (посредством ниска раждаемост и повишена смъртност); чрез миграционни движения. Отрицателното миграционно салдо, което е резултат на емигрантите над имигрантите, има директно, макар и не толкова трайно влияние върху процеса на депопулация (Nejasmic, 1991).

Обезлюдяването (дезертификацията) се схваща като един процес, при който населени територии губят населението си и запустяват. *Депопулацията* се схваща и като по-продължител процес с трайни последици за населението, икономиката, цялостното функциониране на селищните системи. *Двата процеса са тясно свързани, тъй като депопулацията е предпоставка за обезлюдяването, а последната е явен симптом за първото* (Сугарева, Цеков, Донеv, & Бошиков, 2008).

2. Обхват на изследваната територия. Природни и социално-икономически особености

В настоящото изследване депопулацията се разглежда като мащабен социален процес, тясно свързан с демографската криза. Наблюдава се в значителни територии на страната. Най-ярко се проявява в Северозападна България, Странджа, Сакар, полупланинската и планинската част на Централна северна България, пограничните територии в южната и югозападната ни граница и др.

Обект на настоящото изследване в географски аспект е полупланинската и планинската област в Централна северна България. В админис-

тративно отношение изследваната територия е разположена в три области: В. Търново, Габрово и Ловеч, както и 15 общини. Значителна част от населените места в тях са обезлюдени или с минимално население. След последните промени, свързани със статистическото райониране на Република България (по EUROSTAT), посочените 3 области се намират в 2 статистически района: Северозападен – в който влиза област Ловеч и Северен Централен, включващ областите В. Търново и Габрово. Смятаме, че изследваната територия трябва да се разглежда като едно цяло с оглед на депопулационните процеси, в които е обхваната, и необходимостта от обща регионална политика.

Районът на Централния предбалкан и северното подножие на Централна Стара планина представлява интерес както със специфичните природни дадености, така и със сложната селищна мрежа от пръснати селища и острата демографска криза, от която е обхванат. Средната подобласт на Предбалкана се отличава с добре изразен в широк обхват хълмист и нископланински релеф, от който доминират планините в горното поречие на р. Вит. Тук се намират долините на Малък Искър, Черни Вит, Бели Вит, Бели Осъм, заедно с долините на техните по-големи притоци засилват орографската изразителност на планините Лисец и Васильовска (Георгиев, 1991). С най-голяма надморска височина е последната – 1490 м. Останалата част от Средната подобласт на Предбалкана представлява сложно морфографско съчетание от надлъжни височини и платовидни ридове, добре очертани от долините на реките Вит, Осъм, Росица, Янтра и техните притоци. От запад към изток се редуват платовидната планина Драгоица, ридовете Микренски, Деветашки, Стражата и Търновска планина. В тясна връзка с тях са и Ловчанските височини, Севлиевската планина и Габровските височини (Велчев, Пенин, Годоров, & Контева, 2011), (Георгиев, 1991). Между тях са разположени Севлиевската, Еленската и други помалки котловини. За цялата подобласт на Централния предбалкан е характерен единствено тук на Балканите специфичен юротипен релеф. В южна посока са се оформили няколко котловини – Троянска, Тетевенска и др. Изследваната територия достига до Главната Старопланинска верига. В източна и западна посока граници се явят долините на реките Искър и Янтра. Особеностите на релефа до голяма степен предопределят всички характеристиките на природните ресурси тук, особеностите на селищната мрежа и транспортната инфраструктура.

Изследваната територия се характеризира с умереноконтинентален климат, в южна посока преминаващ в планински. Севлиевската котловина е с едни от най-ниските максимални зимни температури в страната (температурна инверсия). Полупланинският и планински релеф до голяма степен определят възникването и създаването на множество малки селища. Разполагането им до голяма степен се обуславя от гъстата долинна мрежа и котловините. Повечето от селищата са възникнали в близост до водоизточници – реки, извори и в райони с гъста растителност.

Съвкупността от селища формира създадената тук селищна мрежа. Освен природните ресурси от голямо значение са социално-икономическите фактори за нейното възникване и развитие.

В исторически аспект могат да се проследят няколко етапа на развитие на селищната мрежа по нашите земи. В древността в района не съществуват големи градски селища – територията не е благоприятна за тяхното развитие. По-късно по тези земи се заселват славяните, създавайки преобладаващо селски селища (типично селско разселване). При Първата и Втората Българска държава се изграждат и няколко важни крепости – напр. Овеч (дн. Ловеч), Хоталич (дн. Севлиево) и др. С влизането в рамките на Османската империя, по-голямата част от населението в равнинната част на територията на страната се изселва в планинските и полупланинските труднодостъпни райони. Това се прави с цел по-голяма сигурност и защита. По този начин се създават т.нар. „пръснати селища“, които са характерни за изследвания район – махали и колиби. Типични са и т.нар. „отделни дворове“ (Lichev, 2013, pp. 374-380). Към тях условно можем да причислим различни ханове и чифлици. Отделните дворове обикновено се състоят от сградата за живеене на семейството, стопанските постройки и околните стопанисвани земи. Примери за такова разселване има при селата Чифлик (Троянско), Малки Чифлик (Велико Търновско) и др. Създават се и селища край манастири – Троянският манастир, както и такива край гр. Елена (Кираджиев, 2009). По-разпространени тук са колибите и махалите. Например колибите се състоят обикновено от няколко, до няколко десетки семейства с техните къщи, стопански постройки и околна стопанисвана земя. Няколко колиби и отделни дворове, разположени в една местност, образуват махала. В науката съществуват две основни мнения относно същността на тези селища. Според Константин Иречек, който ги изследва, те са аналогични, а на практика понятието „махала“ е турското наименование на колиба. Това мнение се споделя от повечето български географи преди Втората световна война – Иван Батаклиев, Гунчо Гунчев и др. В следващите години вече се формира и ново мнение, което определя разликата в обхвата между колиби и махали (Пенков & Христов, 1978). Тези селища са характерни основно за районите на Килифарево, Елена, Трявна, Троян, Тетевен и др. За каква големина става дума, може да се направи извод, че само в днешната община Трявна в колибарски селища са живеели над 10,6 хил. д. при средна големина от над 100 д. всяко. При днешните условия там живеят около 500 д. и е налице намаление от над 20 пъти, като няма село с повече от 25 д. население. Подобни примери могат да се дадат за редица селища в тези полупланински и планински територии. Най-гъста е мрежата от села в Габровско, Тревненско, Еленско от изследваната територия, и в Родопите, Огражден и др. По-рядка е мрежата в Странженско-Сакарския край, Горно-Тракийската низина, долината на река Тунджа, Добруджа и др. Средно за България на едно село се падат 22 кв. км (Кираджиев, 2009, стр. 15-30).

До Втората световна война броят на селското население в страната и в изследваната територия нараства. След 50-те години на XX век във връзка с индустриализацията на страната започва процес на намаление на населението. За района, който се изследва, са типични механичен отлив и демографска депопулация.

Основните етапи на развитие на селищната мрежа и броят на населението могат да се проследят в следната последователност:

Първи етап – до Освобождението (1878 г.). Налице е мрежа от множество малки градове (главно занаятчийски и търговски) и хиляди малки села (отделни дворове, колиби и махали). Само в районите на Елена, Трявна, Дряново и др. те са стотици.

Втори етап – след Освобождението до 1946 г. Започва създаването и развитието на малки промишлени предприятия в по-големите градове и край тях. За изследваната територия е характерно развитието на индустрия в градовете Габрово, Троян и др. Населението от близко разположените махали пътува пеш ежедневно до първите фабрики.

Трети етап – (1946-1965 г.) Извършва се индустриализация и урбанизация на страната, което води до първите миграции на населението в посока на новите градове.

Четвърти етап – обхваща периода от 1965 г. до 1992 г. Населението на България преминава през специфична, постиндустриална фаза от своето развитие. Увеличава се миграцията от селата към големите градове и започват миграционни движения към чужбина. Започват процесите депопулация и обезлюдяване със закриването на малки селища.

Пети етап – обхваща годините 1992 – 2001г. Характеризира се с т.нар. „посттоталитарно“ развитие. Посочените по-горе тенденции се развиват и ускоряват. Започват да се наблюдават резки колебания в основните демографски процеси – срив в раждаемостта и смъртността (1997г.), нов модел на семейството. Депопулацията, която е започнала по-рано, вече е напреднала. Ускорено върви процесът на демографско остаряване. Последните демографски промени водят до нарушаване на балансите в основните демографски структури.

Шести етап – обхваща годините от 2001 до 2017г. Депопулационните процеси вече обхващат не само селските селища, но и градовете. Увеличава се миграцията към столицата и големите градове и особено към чужбина. Малките села продължават да се обезлюдяват.

За изследваната територия е характерен недостиг на транспортна инфраструктура. През нея преминават само две железопътни линии – Русе-Горна Оряховица-Подкова (за района от Горна Оряховица до Гара Кръстец). С много по-малко значение е отклонението от главната жп линия София-Варна, Левски-Ловеч-Троян. През годините не се осъществиха няколко проекта за изграждане на връзки на района с Южна България през Стара планина при Троян-Христо Даново и Елена-Гвърдица.

Полупланинската и планинската част на Централна северна Бълга-

рия разполага със сравнително добре развита пътна мрежа. Оттук преминават три важни първостепенни пътища – София-Ябланица-Велико Търново-Варна, Русе-Велико Търново-Габрово-Казанлък и Русе-Велико Търново-Прохода на Републиката-Свиленград. С по-малко значение са и още няколко старопланински прохода – Троян-Кърнаре, Твърдица-Елена и др. Съществуват възможности за изграждане на няколко връзки с Южна България – напр. Трявна-Кръстец-Мъглиж, както и Русалийския проход, които са се използвали в миналото. Преди 40 години бе разработен проект за създаването на пътя Етрополе-Жеравна, който също не е направен. Осъществяването на тези проекти би допринесло за развитието на туризма в района.

3. Депопулацията в Централна северна България

В Република България е налице „демографски срив“, при който се намалява значително броят на населението, влошават се непрекъснато демографските показатели като раждаемост, смъртност, естествен прираст, възрастовата и други структури. Намаляват работната сила и заетостта, а се увеличава безработицата. Налице е трайна тенденция на депопулация на значителни територии. Най-значителни размери взимат тези процеси в районите с най-висока смъртност и ниска раждаемост. Това е типично за регионите с най-силно влошени демографски показатели – Видинско, Централния Предбалкан и Средна Стара Планина, Краището и др. Районът на Централният предбалкан и подножието на северните склонове на Средна Стара планина също е регион с ясно изразен процес на депопулация. В изследваната територия влизат областите Ловеч, Габрово и Велико Търново. С най-сериозни проблеми в демографско отношение е област Ловеч. В трите области има 22 общини, като с най-голямо снижение в абсолютна стойност е Ловеч с 12 хил. д., Габрово – 10 хил. д., Павликени – 7,5 хил. д. и др. В относителен дял най-голямо е намалението в общините Летница, Сухиндол, Угърчин, Павликени, Стражица, П. Тръмбеш и др. Сравнително по-добра е демографската ситуация в общините Свищов, Тетевен, Ябланица и др. Всички общини от изследваната територия се отличават с неблагоприятни параметри на демографските процеси. За съжаление това е характерно за почти цялата територия на страната.

Във връзка с намаляването на населението съществени промени се забелязват и в рязкото снижаване броя на населените места.

Посочените процеси са характерни още от 1934 г. и продължават и до днес (вж. фиг. 1). Само за периода от 1965 г. до 1978 г. броят на пръснатите селища е намалял от 1146 на 728. В изследваната територия са останали тогава 84 махали във Великотърновски окръг, в Ловешкия – 44, а в Габровския – 16. Най-голямо е намалението на махалите – със 74 във Великотърновско. Колибите, в сравнение с махалите, са по-малобройни по

население. Те са разположени в Стара планина – при това главно в средната ѝ част. От посочените източници е видно, че в края на 80-те години най-много колиби има в Габровски окръг – 214, следван от Великотърновски – 62 и Ловешки – 7. През годините на социализма, както и след това, по-голямата част от колибите и махалите се оказват неподходящи за живеене. Възникват много трудности при ежедневното обслужване на населението и миграцията на трудовите ресурси до работните им места в други селища.

От 1996 г. се извършва промяна в структурата на селищната мрежа, като селищата вече са обединени в две групи – градове и села. В трите области има 27 града, като повечето от тях са малки. При всички тях протича процес на намаляване на населението. В проучваната територия има и 815 села, като почти всички са с намаляващо население. Според последното Преброяване от 2011 г. 129 населени места са без постоянно население (в област Велико Търново – 58, област Габрово – 69, област Ловеч – 2). С население под 20 души са 259 населени места – съответно 107 – в област Велико Търново, 144 – в област Габрово и 8 – в област Ловеч. Най-малък е дялът на средно големите селища с население над 1000 души, като през 2011 година те са 21. Тази негативна тенденция засилва процеса на депопулация и закриване на селища. Отдалечеността от големите административни градски центрове е най-важният фактор при миграционните нагласи на населението. Населението, живеещо в селищата, е предимно възрастно, с малка миграционна подвижност.

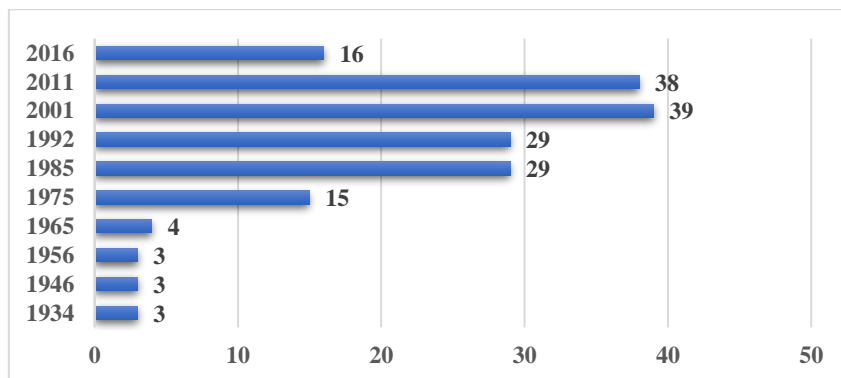
За периода между последните две преброявания (2001 – 2011 г.) 68 селища остават без население. За същия период 38 села губят населението си и са преминали към селищата с население до 10 души. Основната тенденция, която се наблюдава, е нарастване на селищата без население и намаление на селищата с население над 1000 души (Петкова, 2016). При всички тях в най-скоро време предстои обезлюдяване.

По данни на ГД „ГРАО“ след последното преброяване от 2011 г. тенденциите към обезлюдяване продължават и към 31.12.2016 г. има още 16 села без постоянно население (ГРАО, n.d.). С най-голям обхват е закриването на селища (махали и колиби) в област Габрово – 69 бр. (2011г.), като само в община Трявна те са 41, а в Дряново 18 и т.н. (табл. 4.). Значителна е степента на обезлюдяване в област Велико Търново – в южната част на едноименната община и особено в община Елена. Те са все още по-малко в област Ловеч – общо 5 селища.

Освен посочената тенденция за обезлюдяване на селищата е наличие и такава на минимално увеличаване на населението в някои селища, които обаче са много малки.

Значителен демографски потенциал се наблюдава единствено в по-големите села в общините, основно разположени покрай по-големите градове и край Централната част на Дунавската равнина.

Въз основа на посочените данни от последното преброяване на населението (2011г.) авторският колектив извърши групиране според броя на



Фигура 1. Брой обезлюдени села в планинската и полупланинската част на Централна северна България (Петкова, Състояние и тенденции в процеса на обезлюдяване на селските територии в Централна Северна България, 2014)

населението (вж. табл. 1, 2, 3 и фиг. 2). Прави впечатление концентрацията на много малки селища в Габровска област (общини Трявна, Дряново, Габрово) и област Велико Търново (основно в районите на градовете Елена и Килифарево) и др.

Таблица 1
Групиране на селищата в област Ловеч според броя на населението (2011 г.)

Общини	До 10 жители	11-20 жители	21-50 жители	51-100 жители	Над 100 жители	Обезлюдени селища
Априлци	-	-	-	2	1	3
Летница	-	-	-	-	3	-
Ловеч	-	-	-	4	29	-
Луковит	-	-	-	-	11	-
Тетевен	-	-	-	-	13	-
Троян	6	-	6	3	20	2
Угърчин	2	-	-	-	20	-
Ябланица	-	-	-	1	5	-
Област Ловеч	8	-	6	10	102	5

Таблица 2
Групиране на селските селища в област Габрово според броя на населението (2011 г.)

Общини	До 10 жители	11-20 жители	21-50 жители	51-100 жители	Над 100 жители	Обезлюдени села
Габрово	34	26	33	13	18	7
Дряново	22	4	8	6	5	8
Севлиево	3	2	11	4	28	3
Трявна	52	3	7	1	-	41
област Габрово	111	35	59	51	51	59

Таблица 3
Групиране на селските селища в област Велико Търново според броя на населението (2011 г.)

Общини	до 10 жители	11-20 жители	21-50 жители	51-100 жители	над 100 жители	Обезлюдени села
Велико Търново	27	4	7	1	25	21
Елена	57	19	5	3	8	28
Златарица	1	1	3	5	3	9
Лясковец	-	-	-	-	6	-
Павликени	-	-	-	-	18	-
Полски Гръмбеш	-	-	-	-	14	-
Свищов	-	-	-	-	15	-
Стражица	2	-	2	1	21	-
Сухиндол	-	-	-	1	4	-
Област Велико Търново	87	24	17	11	114	58

Въз основа на посоченото групиране в настоящото изследване е направен опит за формиране на прогноза за бъдещо развитие на селските селища в трите области за периода до 2030 г. Според посочените данни на (НСИ, 2012) (2012г.) и ГРАО (2017г.) се очертава закриването на множество селища като при оптимистичния вариант се очаква, в област Габрово при съществуващи 346 села те да останат само 65, в област Велико Търново при съществуващи 190 – 124, а в Ловеч – от 126 на 120. При песимистичния вариант, който е по-реален, намалението е още по-драстично, като

само при област Габрово се очертава, селските селища да достигнат 51 бр., а дори в община Трявна да не съществуват подобни селища (вж. табл. 4, 5, 6).

Таблица 4
Прогноза за развитието на селищата в област Ловеч 2030 г.

Общини	Сегашно състояние	Оптимистичен вариант (бр.)	Песимистичен вариант (бр.)
Априлци	3	3	1
Летница	3	3	3
Ловеч	33	33	29
Луковит	11	11	11
Тетевен	13	13	13
Троян	35	29	23
Угърчин	22	22	20
Ябланица	6	6	5
Област Ловеч	126	120	104

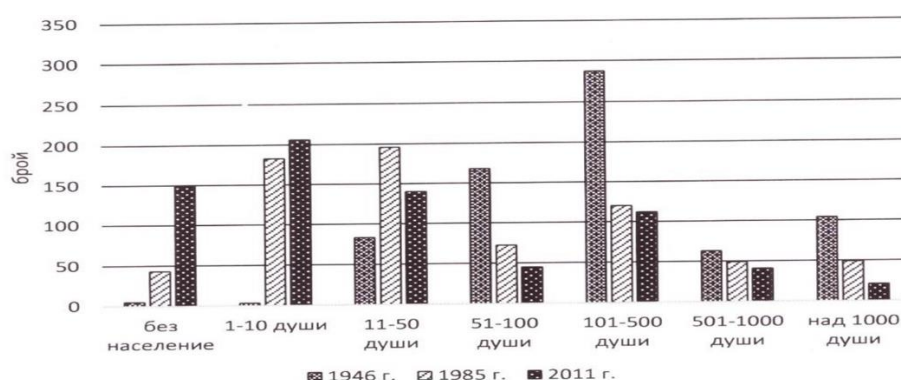
В трите области с центрове Велико Търново, Габрово и Ловеч има 22 общини. От тях единствено тези с центрове областни и по-големи градове са общини с лабилно демографско развитие и общини с постоянен отлив на населението. По-голямата част от Централна северна България е заета от общини в процес на обезлюдяване, а всички планински и полупланински територии от изследваната територия са силно обезлюдени. Това се наблюдава при Сухиндол, селските райони на Елена, Златарица, Стражица, Габрово, Трявна, Летница и Угърчин.

Таблица 5
Прогнози за развитието на селската селищна мрежа в област Габрово до 2030 г.

Общини	Сегашно състояние (бр.)	Оптимистичен вариант (бр.)	Песимистичен вариант (бр.)
Габрово	128	31	18
Дряново	63	11	5
Севлиево	51	32	28
Трявна	104	1	-
област Габрово	346	65	51

Таблица 6
Прогноза за развитие на селищната мрежа в област Велико Търново до 2030 г.

Общини	Сегашно състояние (бр.)	Оптимистичен вариант (бр.)	Песимистичен вариант (бр.)
Велико Търново	86	26	25
Елена	123	11	8
Златарица	23	8	3
Сухиндол	5	5	4
Лясковец	5	5	5
Павликени	18	18	18
Полски Тръмбеш	14	14	14
Свищов	15	15	15
Стражица	26	22	21
област Велико Търново	190	124	113



Фигура 2. Брой население в селата в старопланинската част от Централна северна България по години на преброявания (Петкова, 2016)

4. Депопулация и регионална политика в Република България

Република България винаги е правила опити за провеждането на регионална политика, която има за цел намаляване на диспропорциите по територията на страната и развитие на периферните райони. Регионалната политика представлява „специфична сфера на дейност по управление на социално-икономическото и политическото развитие в пространствен (ре-

гионален) аспект, която отразява както връзката на държавата с отделните региони, така и връзката между самите региони“ (Личев, 2001). Също така регионалната политика, най-общо се свързва с прилагането на социално-икономическа политика на държавата в отделните териториални единици. Чрез нея се търси намаляване на някои диспропорции, решаването на редица сложни социални, икономически и екологически проблеми.

Проблемите на регионалното развитие са резултат от продължителни натрупвания, от небалансирано нарастване на демографския и икономическия потенциал и инфраструктурата в отделните части на дадената територия (Гешев, Проблеми на регионалното развитие, 1999). Непрекъснатото нарастващите диспропорции са предпоставка за промени в основните пространствени (териториални) системи на регионално и локално равнище, които, от една страна, водят до хипертрофия в отделни промишлени райони и агломерации (характерно главно за по големите-градове и техните зони на влияние), а от друга – до дестабилизация и деградация на териториалните системи в по-голямата част на територията на страната.

Регионалните проблеми са възникнали главно в периода на индустриализация на страната, но е погрешно да се счита, че тези проблеми у нас са продукт на определени общественно-политически системи. Последните се отразяват със специфични отпечатъци в проявата на регионалните проблеми. Според известния български учен географ Г. Гешев регионалните проблеми могат да се декомпонират по функционално-структурен разрез. Приемаме предложената от него класификация, основните групи проблеми в териториалните и регионалните системи да се разделят на четири групи – икономически, социални, социално-демографски и екологически (Гешев, 1990).

А) Икономически – представляват различното ниво на икономическо ниво на отделните териториални единици. Те произтичат от структурната реформа. Проблемите на прехода се изразяват в застой, спад и закриване на цели производства. От тези и други икономически проблеми се поражда редица неблагоприятни последици като: по-ниска заетост и повишена безработица, ниски доходи и слаба покупателна способност на населението, недостатъчни източници на приходи в местните бюджети за изграждане и поддържане на инфраструктура, социални плащания за населението и др.

Б) Социални проблеми – заедно с вече посочените и с екологическите фактори те пряко участват във формирането на качеството на живота в дадените териториални единици. Тези проблеми непрекъснато водят до задълбочаването на различията в устройството и изграждането на жизнената среда (Григоров, 1996).

В) Социално-демографски проблеми – представляват ясно изразени тенденции на намаляване на населението, депопулация на територията, вложени демографски показатели на естествения и механичен прираст,

неблагоприятна полова и възрастова структура, спадащо ниво на образование и деквалификация на работната сила и др.

Г) **Екологични** проблеми – в много териториални единици се забелязват превишени допустими концентрации на вредни емисии в околната среда. Всичко това води до засилваща се заболяемост, придобиваща хроничен характер, а логично и до по-висока смъртност.

Така очертаните теоретико-методологични проблеми на регионалното развитие намират своите конкретни примери в страната. За тяхното преодоляване или поне смекчаване държавата провежда определена регионална политика (МРРБ, Закон за регионалното развитие, 2015), (МРРБ, Национална стратегия за регионално развитие (2012-2020), 2012). Трябва да се посочи, че „в началото на седемдесетте години бяха констатирани териториални диспропорции, формирани в резултат на високата степен на индустриализация на страната, на интензивно протичащите миграционни процеси от селата и градовете и промишлените съсредоточия, в превръщането на 27-те окръжни града в центрове за икономически, културен и социален просперитет“ (Григоров, 1996). През този първи етап регионалната политика на държавата е насочена главно към изграждане на големи производствени мощности. По-късно, в началото на осемдесетте години, регионалната политика е ориентирана към пряка активна намеса на държавата, насочена предимно към стимулиране развитието на периферните гранични райони на страната. Обръща се внимание на слабо развитите окръзи – Благоевградски, Кърджалийски, Смолянски, Ямболски, Търговишки и др. през периода (1985-1989 г.) В България се прави опит за осъществяването на първа цялостна регионална програма, т.нар „Странджа – Сакар“ (1982 г.). Тя включва селищните системи от двете планини и пограничните системи от IV и V функционален тип. Основната цел на програмата беше ползване на местните суровини; ускоряване на тяхното социално-икономическо развитие; задържане на местното и заселване на ново население. За периода 1980–1985 г. се отделят 1,6 млрд. лева от бюджета на страната. Тази програма не постига желаните резултати, а в голяма степен повишава неефективните инвестиции. При новите условия, които се характеризират с икономическа, социална, технологична криза, регионалните дисбаланси растат (Личев, 2003).

Всичко това доведе до реалното съществуване на следните основни типа райони – централни, депресивни и периферни.

В българската практика има поредица от опити за стимулиране развитието на слабо развитите периферни райони, като тези опити към момента са съсредоточени върху Целенасочена инвестиционна програма (ЦИП) в подкрепа на развитието на Северозападна България, Родопите, Странджа – Сакар, пограничните, планинските и полупланинските слабо развити райони.

В примери на целеви програми от близкото минало се открива не само дълбока приемственост във формулировката на основната цел на

ЦИП, но и висока степен на съвпадение в проблемните картини отпреди 10, 20 или 30 години и сега. Със сигурност може да се твърди, че сегашната проблемна картина съдържа същите характеристики, при това с влошени показатели. Приложеният подход е познат от аналогични програми за прекратяване на обезлюдяването на периферни планински и градски територии от 1980-те години във Франция и САЩ, където стимулите се предлагат само на хората, оставали да живеят и работят на територията не по-малко от 10 години. Към програмата „Странджа – Сакар“ се отправят множество критики за лошите условия на живот и работа, за липсата на подходящи услуги и забавления за младите хора и техните семейства, за социалното напрежение между местното население и новодошлите, ползващи привилегиите. Въпреки че програмата се проваля след прекратяване на насочения към района ресурс през 1990 г., тя е най-успешната целенасочена програма, интегрираща икономически, финансови и социални мерки (Атанасова & Найденов, 2016).

Едва през 2013 г. Министерството на земеделието приема Програмата за развитие на алтернативно земеделие в Родопите, 2003 г. Тя обхваща 41 общини, като включва географските територии на Родопския масив – общините с преобладаваща планинска територия в Хасковска, Кърджалийска, Смолянска, Пловдивска, Пазарджишка и Благоевградска област. Тя е насочена към „Устойчиво развитие на региона чрез възстановяване на традиционното и създаване на алтернативно земеделие с цел повишаване заетостта на населението и повишаване на доходите му“. За реализирането на Програмата са предвидени 100 млн. лв. с очакване да се разкрийт около 6000 работни места (МЗХ, 2003). Програмата остава нереализирана поради неосигуряване на необходимите финансови ресурси, но научнообоснованите предложения за алтернативни производства могат да се използват и днес (Атанасова & Найденов, 2016).

Следващата програма за подпомагане на района на Странджа-Сакар – Програмата за развитие на земеделието и селските райони в Странджа – Сакар от 2005 г., е разработена в резултат на споразумение между МЗП и ПРООН. Нереализирана е и Програмата за реализация на дейности в районите за целенасочена подкрепа 2010 – 2013 г., като и в този случай основната причина е неосигуряване на заявените финансови ресурси (МРРБ, Програма за реализация на дейности в районите за целенасочена подкрепа (2010-2013), 2009).

Прегледът на българския опит показва, че историята ни изобилства с неуспешни опити за целенасочена подкрепа за постигане на регионалното сближаване.

На база на грешките от миналото и идентифицираните настоящи нужди е разработена „Целенасочена инвестиционна програма в подкрепа на развитието на Северозападна България, Родопите, Странджа – Сакар, пограничните, планинските и полупланинските слабо развити райони“,

относно която предстои одобряване и отпускане на финансиране (Атанасова & Найденов, 2016).

Поради посочените по-горе причини през последните години почти не се провежда регионална политика в нашата страна, въпреки безспорната необходимост от такава. Мерките, които се предприемат са неефективни, твърде шаблонни и несъобразени с конкретното регионално развитие. Основен проблем е незнанието и незаинтересоваността на административния управленски персонал в условията на свръхцентрализираната ни държава.

5. Алтернативният туризъм – фактор за ограничаване на депопулацията

Туризмът обичайно се приема като ношувка, хранене и транспорт. В действителност той отдавна е надхвърлил тези твърде тесни граници и днес е отрасъл от първостепенно значение за националната икономика. Понастоящем богатото разнообразие от видове туризъм се е превърнало в основа за създаването на такива туристически продукти, които благодарение на елементите, от които са съставени, и на начина, по който са съчетани, успяват да спомогнат за справянето с множество демографски и икономически проблеми. Това налага необходимостта от възприемането на нова философия, свързана с етиката в туризма, грижата за околната среда и благополучието на местните общности (Алексова, 2011).

Съвременният турист насочва погледа си встрани от масовия туризъм и се обръща към неговите специализирани форми. Туристическото търсене се преориентира към области и населени места, които до този момент не са били възприемани като туристически дестинации от страна на туристите, а така също и от самото местно население, което не се е ангажирало с участието си в сферата на туризма по ред причини. Сега това население получава възможност да стане активен участник в производството на туристически продукт с цел гарантиране на личното си благосъстояние и развитие в рамките на населено си място. Именно такъв е случаят с все по-бързо намаляващото население на Централния Балкан и Предбалкан и възможностите на алтернативния туризъм за ограничаване на тази негативна тенденция.

Терминът „алтернативни форми“ на масовия ваканционен туризъм намира място в речника на научната общност след 1980 г. благодарение на няколко холандски учени (Георгиева). Тези форми се характеризират с възможности за по-пълно разгръщане на туристическата дейност. Някои автори (Емилова & Сирашки, 2015) са привърженици на твърдението, че е по-точно да се говори за специфични форми на туризъм, а не за алтернативен туризъм, тъй като алтернативата на туризма би следвало да бъде развитието на други стопански сектори. Независимо от това виждане в

практиката значително по-често се говори за „алтернативен туризъм“. Това е естествен резултат от факта, че той е противоположен на масовия традиционен туризъм, а в действителност осигурява по-добри условия за устойчиво развитие на туризма на национално, регионално и друго равнище (Божинова & Перков, 2010). Основен отличителен белег на алтернативните форми на туризъм е възможността за непосредствена среща с природата, автентичния и неподправен бит, традиционната кулинария, естествения пейзаж и отсъствието ефектите на урбанизацията и индустриализацията. Устойчивото им развитие е свързано със специфичните особености на областта, наличната материална база, активното участие на местното население в производството и предлагането на туристическия продукт и др. При адекватни действия по време на всеки един етап от управленския процес на съответната дестинация това може да се превърне в предпочитана за ценителите на специализирания туризъм.

Основателно е, алтернативният туризъм да се възприема като разнообразен и широкообхватен. Съставянето на точна класификация на неговите форми и видове не е лесно постижима задача, което е резултат от вече споменатото им многообразие, както непрекъснатата поява на нови форми. Сред вече утвърдилите се и добре познати форми на специализиран туризъм попадат (Божинова & Перков, 2010): 1. културно-исторически и познавателен туризъм; 2. екскурзии за посещение на манастири и религиозен туризъм; 3. аграрен (селски) туризъм; 4. екотуризм; 5. лечебен (балнеоложки) и СПА туризъм; 6. конгресен туризъм; 7. спортно-анимационен туризъм, възприеман като най-широкообхватната форма на алтернативен туризъм, заради множеството от спортни занимания, които може да включва като катерене, рафтинг, каяк в спокойни води, каяк в бързи води, пешеходен туризъм, пещерен туризъм, ледено катерене, ски и сноуборд, планинско колоездене, ориентиране и т.н.; 8. ловен туризъм; 9. пазарен (шопинг) туризъм; 10. хоби туризъм; 11. кулинарен и винен туризъм; 12. наблюдение и обучение в традиционни занаяти; 13. други.

При алтернативния туризъм на преден план се извежда и необходимостта от изясняване особеностите на туристите, които обичайно се насочват към подобен тип занимания. Те по правило пътуват или самостоятелно, или в малки групи. Основната им мотивация е тяхната любознателност и стремеж да открият нещо ново и непознато до момента. Такива туристи се отличават с богата обща култура, като имат за цел по време на пътуванията да я обогатят допълнително чрез досега до местните туристически ресурси и жители. Привлекателни за тях са най-вече селските и планинските райони, които са успели да съхранят своя автентичен и неподправен дух и природа, и са останали встрани от комерсиализацията на туристическата индустрия. Дейностите, в които се включват тези хора, не трябва да вредят на природата и да накърняват чувствата и достойнството на местните жители. Предпочитаните места за настаняване са по-малки и от семеен тип (Алексова, 2011).

Алтернативните форми на туризъм позволяват да се превърне в приоритет както устойчивото отношение към природата, така и запазването на социално-икономическите интереси и традиции на местното население. То получава ценната възможност да се включи в отделните етапи от създаването на даден туристически продукт. Развитието на такъв тип туризъм е свързано и с по-равностойното разпределение на генерираните печалби от реализацията на този туристически продукт. Туристическите услуги следва да се предоставят почти изцяло от населението на съответната туристическа дестинация, което също така е ангажирано с въвеждането на определени промени в тях, пренасочването им и техния мениджмънт.

Алтернативните форми на туризъм успяват да привлекат внимание благодарение на възможностите за разходка из непознати за туристите места, опознаване на различни култури, взаимодействие с нови хора, индивидуално отношение, уважение към природата. От съществено значение обаче е запазването на тези характерни особености на алтернативния туристически продукт за по-продължителен период време, което от своя страна ще му придаде допълнителна стойност.

За пълноценното развитие на различните специализирани форми на туризъм е необходимо съобразяването с определени принципи:

- хармония с местната култура – интериорът и екстериорът на туристическите обекти следва да е в унисон с установения местен стил, т.е. отразява автентичната атмосфера, бит и уют, или поне да не нарушава установения стил на туристическата дестинация. Имиджът на обекта, от една страна, трябва отговаря на убежденията на местните жители за автентичност, а от друга – да е достатъчно привлекателен за туристите и да поражда у тях чувство на удовлетвореност и пълноценно изживяване;

- влияние върху местното население – трябва да се създават условия за местно икономическо развитие под формата на мотивация за работа и нови работни места със справедливо заплащане;

- влияние върху околната среда – запазване на екологичното равновесие чрез по-ефективно използване на водните и енергийните ресурси, използване на алтернативни енергийни източници, разделно събиране на отпадъците, местно еко- и биопроизводство и други;

- опазване на биоразнообразието – предоставяне на туристическа информация относно видовото разнообразие, защитените обекти, препоръки във връзка с туристическото поведение сред природата и други.

В изследваната област са налице природни ресурси, които притежават доказан рекреативен и лечебен ефект. Освен това регионът се отличава с богато и същевременно не толкова добре познато богато културно и историческо наследство. От всички алтернативни форми на туризъм най-добри условия за развитие има за пещерния туризъм, благодарение на многобройните пещерни образувания, особено в района на селата Девета-

ки и Карлуково. Антропогенните ресурси се отличават със своя познавателен и образователен характер, който е в резултат на тяхното многообразие – културно-исторически, религиозни, архитектурни, етнографски, художествено-занаятчийски. В изследваната област са достъпни редица музеи, читалища, религиозни обекти, образци на нематериалното културно наследство и много други, имащи регионално, национално и международно значение.

Инициативите следва да се финансират, особено в туризма (Jovanova, Kostadinovski, & Gorgieva-Trajkovska, 2012). В тази връзка Министерството на туризма е публикувало Ръководство за финансиране от Европейския съюз 2014 – 2020 г. (за туристическия сектор). В него са представени 9 европейски структурни и инвестиционни фондове за България 2014 – 2020 г., 9 програми за териториално сътрудничество (2014 – 2020 г.) и 2 политики и програми на Европейския съюз. Посочени са целите, бенефициентите и възможностите, които предоставят. Бихме могли да предположим обаче, че тези възможности за финансиране, колкото и положителен ефект да имат те върху развитието на алтернативен туризъм, едва ли са добре познати на населението от малките населени места от изследваната област, за което биха били най-полезни поради неговите демографски, социални и икономически характеристики.

Специализираните видове туризъм намират нормативно отражение и в Годишните програми за национална туристическа реклама за 2017 и 2018 година. В първата са посочени приоритетните за развитие форми, а именно културно-познавателен, спа- и балнеолечебен, еко- и селски, голф, винен и гурме, религиозен, бизнес туризъм и орнитоложки туризъм. За голяма част от тези видове има отлични условия за развитие в планинската и полупланинска част на Централна северна България. В Годишната програма за 2018 г. е записано, че разширяването на портфолиото следва да се осъществи чрез популяризиране на специализираните форми на туризъм – спа- и балнеотуризм, кулинарен и винен, еко и приключенски туризъм, голф, бизнес, фестивален, градски и на слабо познати обекти и маршрути. Както става ясно, едни от формите в едната програма са заменени от други. Освен това са посочени и конкретни параметри, които биха показали дали е постигната поставената цел - нарастване на посещенията с цел специализирани форми на туризъм до 25% от общия брой.

В Концепцията за туристическо райониране на България от 2015 г. изследваната от нас област попада в район Стара планина с център град Велико Търново. Съгласно концепцията районът следва да се специализира в развитието на следните видове алтернативен туризъм: 1. планински пешеходен и рекреативен туризъм; 2. културно-исторически, фестивален и творчески; 3. приключенски и екотуризм; 4. селски туризъм; 5. религиозен и поклоннически туризъм; 6. планински ски туризъм.

Законът за туризма от 2013 г. поставя нови цели, сред които са осигуряване на условия за устойчиво развитие на туризма и конкурентос-

пособен национален туристически продукт и създаване на условия за развитие на алтернативните видове туризъм – културен, здравен, СПА и уелнес, селски, еко, конгресен, детски и младежки, приключенски, спортен, ловен, голф и други. В Актуализираната национална стратегия за устойчиво развитие на туризма в Република България, 2014 – 2030 г. голяма част от туристическите райони, включително Старопланински, насочили се към специализиран туризъм, са предпочитани за посещение предимно от вътрешни за страната туристи. Това е съвсем естествено, тъй като те разполагат с туристически ресурси точно за такъв туризъм и не само като спомагателни, но и като основни продуктови линии. В стратегията също е посочено, че според туристите от чужбина България е привлекателна дестинация за практикуване на алтернативни форми на туризъм като културен, СПА/балнео, еко- и селски туризъм. Възможностите на тези форми подробно са разгледани в документа.

За съжаление в областните и общинските стратегии алтернативните форми на туризъм са засегнати относително бегло. За тях се посочва основно, че има отлични условия на развитие, но без да се представи по-конкретно, как следва да се случи това. Понастоящем Централният Балкан и Предбалкан, въпреки добрите предпоставки, не предлагат много на брой утвърдени туристически продукти, основани на алтернативни форми на туризъм. *Съществува силна нужда от използване на ефективни маркетингови инструменти, които да предложат на заинтересованите туристи такива туристически продукти, които да се отличават от тези на всички останали конкуренти на пазара.* Регионът изпитва сериозна необходимост от изграждане на имидж и разпознаваемост сред ценителите на специализираните форми на туризъм. Това от своя страна ще повиши търсенето на такива продукти, реализираните печалби от тях и доходите на местните жители. При изграждането на имиджа и оттам на туристическия продукт трябва да се обърне сериозно внимание на факта, че използваните за тази цел инструменти трябва да бъдат адаптирани към особеностите на региона, а не – копирани директно от сходни инициативи, тъй като в конкретния случай е вероятно да не се получи същият ефект. Целите, които биха се постигнали по този начин, могат да се сведат до следното: 1. досег до природата и културно-историческите забележителности по щадящ за обектите начин и намаляване на вредното влияние на човека; 2. икономически и социални ползи за местната общност; 3. предлагане на продукти и сувенири местно производство; 4. включване в менюто на традиционни за региона храни и напитки, произведени с местни продукти; 5. уважение и интерес към местната култура; 6. информация и програми за местните традиции и обичаи; 7. грижа за туристите.

Всичко това би довело до превръщането на региона в модел за качествен и конкурентоспособен продукт, действителен принос за живота на местната общност и екологосъобразност.

На база на посочените по-горе твърдения можем да стигнем до

следните изводи във връзка с развитието на алтернативния туризъм в планинската и полупланинска част на Централна северна България:

- изследваната област е богата на природни и антропогенни туристически ресурси, които биха били добра основа за развитие на алтернативен туризъм;
- нараства интересът на туристите към нетрадиционни и по-малко познати туристически дестинации, които им осигуряват досег до природата, селския бит и старите традиции и обичаи;
- съществуват програми на Европейския съюз, които осигуряват финансиране на инициативи, свързани със специализираните форми на туризъм, но за съжаление те не са достатъчно добре познати;
- в съществуващите областни и общински стратегии за развитие относително слабо е засегнат въпросът за развитието на туризма и по-точно специализираните форми на туризъм, по отношение на които не са посочени какви конкретни мерки и стъпки трябва да бъдат предприети.

В България все още има села, за които почти никой не е чувал и туристите не са ги посещавали. Именно те са съхранили духа на хората от миналото и в тази насока трябва да бъдат насочени усилията за развитие на туризма. На мнение сме, че предлагането на туристически продукт, базиран на специализираните форми на туризъм (като селски, културно-исторически, познавателен, спортно-анимационен, пещерен, ловен, културно-нарен, винен и екотуризъм), би повишило интереса към Централния Балкан и Предбалкан като туристическа дестинация и противодействало на депопулацията в областта, както и на свързаните с нея допълнителни отрицателни явления. Алтернативният туризъм позволява използването на устойчиви практики, насочени към природата, традициите и местните общности, които да спомогнат за местно и регионално развитие.

6. Анкетно проучване

При проведеното анкетно проучване в рамките на трите области и 15 общини са анкетирани 161 респонденти, като чрез това проучване е получена информация относно демографската характеристика на населението в отделните териториални единици, социални характеристики, местоживееене, миграционни нагласи, наличие на туристическа база и ресурси.

Настоящото анкетно проучване е осъществено в различни по тип селища – областни и общински центрове и отделни малки градове и села. Получените резултати са в значителна степен представителни освен за изследваната територия и за цялата страна.

Основните демографски характеристики на изследваните респонденти се показват чрез отговорите им на въпросите от първата група на проведената анкета. По-голямата част от тях са жени (61%), а много по-

малко мъже (39%), което е характерно и за населението в по-голяма възраст и за цялата страна. Основната част от анкетираните са в пенсионна възраст (52%) или в близки до нея възрастови групи (23%). Много малък е относителният дял на младите възрасти. Негативните тенденции се потвърждават и от данните за заетостта на анкетираните.

Основната част са пенсионери (57%), по-малко работещи (32%), учачи и безработни. Сравнително по-голямо разсейване се получава при изследването на образователната им структура. Прави впечатление, че населението в изследваната територия се отличава със значителна образованост, която е характерна дори за малките градове и села.

Показателно е, че по-голямата част от домакинствата са маломерни (съответно 35% и 32% са с по 1 или 2 члена). Много по-малко са тези с по 3 и повече души.

Представената информация за доходите на всяко домакинство и неговите отделни членове е до голяма степен относителна. В случая мнозинството от анкетираните показват, че те получават минимални и близки до тях доходи.

Основната част от настоящото анкетно проучване е направено в селата на изследваната територия – над 60% от анкетираните, което е представително за района. По-малко са те в рамките на градовете (40%). Не е извършено анкетно проучване извън рамките на отделните селища, селищни образования и др. поради трудностите, с които са съпътствани.

Посочените по-горе изводи се потвърждават и от въпроса, какви административни функции има даденото селище, в което живеете. По-голямата част са кметства (77бр.), по-малко общински и областен център и др. По-малка част от анкетираните живеят в много малки селища, които са без административни функции. Тези изводи се подчертават и от данните, посочени за големината на отделните селища – градове и села.

Интерес представляват миграционните нагласи на анкетираните. Поради своята значителна възраст (68%) повечето от тях нямат подобни нагласи. По-малък относителен дял, но значителен (над 30) са решили да мигрират основно към по-близки и по-големи или малки градове. Поради относителната затвореност на част от изследваната територия е малък относителният дял на предполагаемите мигранти към София и чужбина.

Една от причините за миграции безспорно е липсата на услуги или административно обслужване на населението. Според анкетираните не достигат услуги като жп транспорт, детска градина, училища, медицинско обслужване, ВиК и много други. Прави впечатление, че 47 души са посочили и липса на служители на МВР, което е обезпокоително.

Благодарение на проведеното теренно проучване в планинската и полупланинската част на Централна северна България бе установено, че голямата част от анкетираните лица (142) смятат, че в населеното им място са налични природни дадености и забележителности, които могат да се използват като туристически ресурс. На следващо място респондентите са

посочили манастири и църкви като туристически ресурс. Почти същият брой лица са посочили музеи и паметници. Висок е и броят на тези, които смятат, че в непосредствена близост до населеното им място има спортни съоръжения – 55. Интересно е да се отбележи, че според 33 лица в областта са налични и други, различни от посочените дотук, туристически ресурси (вж. фиг. 3).



Фигура 3. Наличие на туристически ресурси

По време на анкетното проучване бе направен опит да се установи и видът на наличните обекти за настаняване в региона. Най-разпространени се оказаха хотелите, посочени от 93 лица, семейните хотели (според 85 души) и стаите за гости, посочени от 61 души. По-рядко срещани в тази част от страната са вилите, пансионите (хостелите), почивните станции, мотелите, бунгалата и къмпингите. Според 15 респоденти в Централния Балкан и Предбалкан има и други освен изброените места за настаняване. 19 лица са заявили, че в тяхното населено място няма нито един обект за настаняване, което се превръща в сериозна пречка пред развитието на алтернативния туризъм в областта (вж. фиг. 4).

Относно видовете заведения за хранене в населените места се установи, че най-разпространени са питейните заведения – 109 лица сочат този отговор. На второ място попаднаха кафе-сладкарниците – избрани 96 пъти като отговор. Останалите налични заведения за хранене в региона са класирани на база отговорите в следния ред – ресторанти, барове, заведения за бързо хранене и други. Докато в някои населени места са налични по няколко вида заведения за хранене, то според 24 анкетиращи лица в тяхното населено място няма нито един такъв обект (вж. фиг. 5).



Фигура 4 Обекти за настаняване



Фигура 5 Налични заведения за хранене

Последният и особено съществен въпрос е свързан с мнението на респондентите относно вида туризъм, който може да бъде развиван в тяхното населено място. Установи се, че най-добри са предпоставките за раз-

витието на селски, екологичен, културно-исторически и познавателен туризъм. По-малък е дялът на лицата, които сочат наличие на предпоставки за развитие на ловен, религиозен и хоби туризъм. Най-малко лица са на мнение, че има добри предпоставки за развитие на спортен и балнеоложки/SPA туризъм. Налице са условия за развитието и на други видове алтернативен туризъм (вж. фиг. 6).



Фигура 6 Предпоставки за алтернативен туризъм

Заклучение

От направеното изследване се изведоха множество проблеми, които са в основата на забавеното социално-икономическо развитие на изследваната територия и депопулация. По-важните от тях са:

1. Нарушена е полово-възрастовата структура, предпоставка за застаряване, изразена в преобладаващ дял възрастно население, липса на население от младите възрастови групи;
2. Влошени показатели на естествен прираст – изключително ниска раждаемост, висока смъртност и отрицателни стойности на естествен прираст;
3. Миграционни потоци, насочени към големите административни центрове и малък дял на миграцията в посока град–село;
4. Малките селища са изолирани и са невзаимосвързани с други селища от по-висок ранг.

5. Сравнително голяма отдалеченост от главните градски центрове;
6. Недостатъчна и недобре изградена транспортна инфраструктура, която да предоставя достъп до близките селища и градски центрове;
7. Множество предпоставки за развитие на видове алтернативен туризъм;
8. Различна степен на развитие на туристическия отрасъл в отделните общини и селища;
9. Малко на брой програми за развитие на изследвания район.

Получените резултати от научното изследване потвърждават предварително заложеното предположение на авторите, че проучваната територия е една от най-засегнатите от процеса на депопулация, която с обезлюдяването на селските селища се засилва. В тази връзка идеята за развитие на алтернативен туризъм е от решаващо значение. Тя се подкрепя от месните общности и би могла да послужи на общинските ръководства за подготвянето на проекти за кандидатстване за допълнително финансиране за развитието на туризма. Необходимо е да се отбележи, че са налице природни и културно-исторически дадености, както и значителна материална настанителна база. Това добре изпъква от направените теренни проучвания в общините Елена, Трявна, Троян и др.

Проблемите с депопулацията в планинската и полупланинска част на Централна северна България ще се превърнат във все по-голямо предизвикателство за бъдещото развитие на нашето общество. Разрешаването им би допринесло и за превръщане на България в по-привлекателна, атрактивна, уникална по характера си туристическа дестинация.

Използвани източници

- Алексова, Д. (2011). *Отговорният и солидарен туризъм – път към Човека и съприкосновението с него*. София.
- Атанасова, М., & Найденов, К. (2016). Обезлюдяването в Република България и целенасочените инвестиционни програми – българският опит и практика. *Географски аспекти на планирането и използването на територията в условията на глобални промени*. Вършец.
- Божинова, М., & Перков, В. (2010). *Организация на алтернативния туризъм*. Свищов: АИ „Ценов“.
- Велчев, А., Пенин, Р., Тодоров, Н., & Контева, М. (2011). *Ландшафтна география на България*. София: Булвест.
- Географски терминологичен речник*. (2011). София : БАН.
- Георгиев, М. (1991). *Физическа география на България*. София: Наука и изкуство.
- Гешев, Г. (1990). Депопулацията на селските територии в България. *Проблеми на географията*.
- Гешев, Г. (1999). *Проблеми на регионалното развитие*. София : БАН.

- ГРАО. (н.д.). Извлечено от <http://www.grao.bg>
- Григоров, Н. (1996). *Регионалната политика в Република България*. София.
- Гълъбов, Н. (2015). *Демографският срив в България и възможности за усъвършаване на демографската политика*. София.
- Емилова, И., & Сирашки, Х. (2015). *Екотуризъм и инфраструктура*. Свищов: АИ „Ценов“.
- Кираджиев, С. (2009). *Българските села*. София: Гутенберг.
- Личев, Т. (2001). Актуални проблеми на регионалното развитие в Република България. *Зборник од вториот конгрес на географите на Република Македония*. Охрид.
- Личев, Т. (2003). *Икономгеографската наука и регионалните изследвания*. Свищов: АИ „Ценов“.
- Личев, Т. (2013). Депопулация на общините в Централна Северна България. „*Географски науки и образование*“. Шумен.
- МЗП-ПРООН. (2007). *Програма за развитие на земеделието и селските райони в Странджа-Сакар*. София.
- МЗХ. (2003). *Програма за развитие на алтернативното земеделие в Родопите*. София.
- МРРБ. (2009). *Програма за реализация на дейности в районите за целенасочена подкрепа (2010-2013)*. София.
- МРРБ. (2012). *Национална стратегия за регионално развитие (2012-2020)*. София.
- МРРБ. (2015). *Закон за регионалното развитие*. София.
- МРРБ. (2015). *Целенасочена инвестиционна програма в подкрепа на развитието на Северозападна България, Родопите, Странджа-Сакар, пограничните, планинските и полупланински слабо развити райони*. София.
- Николова, М. (2016). Интелигентна специализация за развитие на планинските райони в РБългария. *Географски аспекти на планирането и използването на територията в условията на глобални промени*. Вършец.
- НСИ. (2012). *Преброяване на населението*. София.
- Пенков, И., & Христов, Т. (1978). *Икономическа география на България*. София: Наука и изкуство.
- Петкова, Т. (2014). Състояние и тенденции в процеса на обезлюдяване на селските територии в Централна Северна България. *30 години катедра География във ВТУ*. В. Търново: Ивис.
- Петкова, Т. (2016). Проблеми на селищното развитие в планинските територии на Централна Северна България. *Географски аспекти на планирането и използването на територията в условията на глобални промени*. Вършец.
- Преса, Р. (2006). *Речник по демография*. София: Авалон.

- Сугарева, М., Цеков, Н., Донеv, Д., & Бошиков, Д. (2008). *Демографската ситуация в районите на депопулация (на примера на Северозападна България)*. София: БАН.
- Jovanova, В., Kostadinovski, А., & Gorgieva-Trajkovska, О. (2012). Opportunities for cooperation between Macedonia and Bulgaria in the field of tourism as a tool against poverty. *Regional Development in Bulgaria: Trends and perspective*. Sofia.
- Lichev, Т. (2013). The geodemographic crisis in the Balcan countries and Bulgaria – a comparative analysis. *Regionalni razvoj i demografski tokovi zemalja Jugistocne Evrope*. Nis.
- Nejasmic, I. (1991). *Depopulacija u Nrvatskoj*. Zagreb.