

СТАТИСТИЧЕСКИ АНАЛИЗ НА ДИНАМИКАТА НА ВХОДЯЩИЯ ТУРИЗЪМ В БЪЛГАРИЯ

Пламена Йорданова Колева

Стопанска академия „Димитър А. Ценов“ – Свищов

Катедра „Статистика и приложна математика“

e-mail: plamenakoleva84@abv.bg

Резюме: Туризмът е един от водещите фактори за развитието на икономиката. Този факт се отбелязва и отстоява в редица национални стратегически документи. В настоящото изследване на анализ се подлага входящият туризъм в България за периода от 2008 г. до 2021 г. чрез моделиране на динамиката на отделните видове посещения на чуждестранните туристи според мотивите за посещение. Заедно с това се проследява и позицията на България, която заема на международния туристически пазар по принос на туризма в brutния вътрешен продукт. Резултатите показват, че въпреки многото очаквания и инициативи от страна на национални и местни управленски органи българският туризъм изпитва сериозни затруднения през последните години, които се задълбочават още повече под влияние на пандемията, свързана с разпространението на Covid-19, и започва да губи своите позиции на международните пазари.

Ключови думи: входящ туризъм, моделиране на динамика, международни позиции, брутен вътрешен продукт.

JEL: C22, C52, Z32.

STATISTICAL ANALYSIS OF THE DYNAMICS OF INBOUND TOURISM IN BULGARIA

Plamena Yordanova Koleva

D. A. Tsenov Academy of Economics – Svishtov

Department of Statistics and Applied Mathematics,

e-mail: plamenakoleva84@abv.bg

Abstract: Tourism is one of the leading factors for the development of the economy. This fact is noted and asserted in a number of national strategic documents. In the present study, incoming tourism in Bulgaria for the period from 2008 to 2021 is analysed by modelling the dynamics of individual types of visits by foreign tourists according to the reasons for visiting. Along with this, the position of Bulgaria in the international tourist market in terms of the contribution of tourism to the gross domestic product is also monitored. The results show that, despite the many expectations and initiatives by national and local governing bodies, Bulgarian tourism has experienced serious difficulties in recent years and has begun to lose its positions on international markets. These processes have intensified even more under the influence of the pandemic related to the spread of Covid-19.

Keywords: inbound tourism, dynamics modelling, international positions, gross domestic product.

JEL: C22, C52, Z32.

Въведение

Една от най-значителните и дългосрочни тенденции, съпътстващи формирането и развитието на световната икономика, е непрекъснато нарастващото влияние на туризма както в световен аспект, така и върху икономиките на отделните страни и региони. Туризмът се превръща в самостоятелна сфера на всяка национална икономика, основната дейност на която е свързана с удовлетворяване на специфични потребности на населението. Разнообразието на тези потребности произтича от факта, че при тяхното задоволяване участие вземат както туристически предприятия, така също и предприятия, функциониращи в други сектори на икономиката като транспорт, търговия и обществено хранене, строителство, селско стопанство, промишлено производство на стоки от първа необходимост и др. Всичко това обуславя значението на туризма като един от основните фактори за развитието на икономиката. Обект на настоящото изследване е входящият туризъм в България за периода от 2008 г. до 2021 г, а предмет – анализиране динамиката на отделните видове посещения на чуждестранните туристи според мотивите за посещение. Основната цел е да се изследва и моделира тенденцията на развитие през посочения период, като същевременно се проследи и позицията на България, която заема на международния туристически пазар по принос на туризма в брутният вътрешен продукт.

1. Анализ на приноса на туризма в размера на Брутният вътрешен продукт

Според методологията, прилагана от Световния съвет по пътувания и туризъм (WTTC/Oxford Economics, 2022, стр. 30), ефектите на туризма върху икономиката са три вида – директни, индиректни и предизвикани. В групата на директните влияния се включва тази част от БВП, която е създадена изцяло в туризма и транспорта и тук попадат икономическите дейности на хотели, туристически агенции, транспортни и туроператорски фирми, както и тези, осъществени от ресторантьорството и други дейности, свързани с обслужване на туристите. В категорията се отчитат услуги по настаняване, услуги за храна и напитки, транспортни услуги, културни, спортни и развлекателни услуги, търговия на дребно, настаняване, транспорт, развлечения, атракции, разходи за туризъм на местни граждани, транспортни разходи на местния бизнес, износ на посетители, командировки и пътни разходи на правителствени лица и др.

Индиректните ефекти се свързват с дейности на сектора и са функция от три фактора. На първо място това са капиталовите инвестиции в туризма, в които се включват инвестициите във всички икономически сектори, които са пряко свързани с туризма и разходите на предприятията от други сектори

за придобиване на туристически активи като транспортни средства, места за настаняване и др. На второ място следва да се отбележат държавните (обществените, публичните) разходи за подкрепа на туристическия сектор, които могат да имат както национален, така и регионален характер. Обичайните дейности, които се включват, са туристическите промоции, туристически услуги, администриране и др. Трето, в групата се отнасят и ефектите, които оказват веригите за доставки, свързани с покупката на местни стоки или услуги, необходими за производство на крайни продукти, използвани в рамките на туристическия сектор.

Предизвиканите ефекти на туризма се измерват с осъществените разходи от лицата, които са пряко или косвено заети в туристическия сектор. Тук се включват разходите за отдых, облекло, наеми, покупка на стоки за домашно потребление и др.

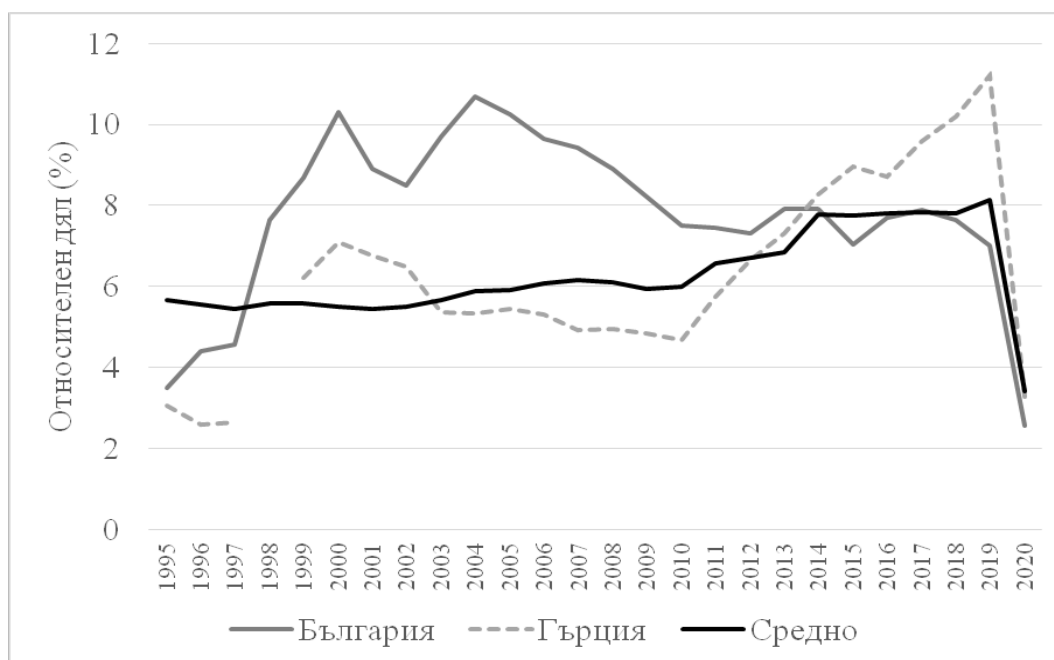
WTTC провежда ежегодни изследвания, чрез които оценява влиянието на сектора Пътувания и туризъм върху икономиката и заетостта в 185 държави по света, обединени в 25 географски или икономически региони. В своите публикации общият принос на сектора в БВП се изчислява като сума от приносите на директния, индиректния и предизвикания ефект. Приносът от директния ефект се установява, като от стойността на вътрешното потребление на туристите (разходи на чуждестранните туристи, разходи на местните туристи и индивидуалните правителствени разходи за транспорт и туризъм) се извади стойността на разходите (включително внос), които са направени от икономическите субекти, функциониращи в сектора. Индиректният принос в БВП се изчислява, като от сумата от стойността на реализираните разходи на местните вериги за доставка, капиталовите инвестиции и правителствените колективни разходи се извади стойността на разходите за покупка на стоки и услуги, свързани с индиректното потребление. Приносът от предизвикания ефект измерва страничните ефекти от допълнителните разходи за заплати в икономиката, произтичащи от разходите на лицата, заети в туристическия и транспортния сектор и във веригата от доставки.

В последното издание на Световния съвет за пътуване и туризъм (WTTC) общият принос в БВП от хотелиерство и транспорт през 2021 г. възлиза на 6,1%, докато за 2019 г. е коригиран от 11,3% в предишни издания на 10,3%. За сравнение, през 2020 г. в резултат от влиянието на пандемията, свързана с коронавируса и затваряне на националните граници показателят регистрира най-ниската си стойност и достига до 5,3%. Директният принос на туризма към БВП остава доста нисък и през 2019 възлиза на 3,1%. За съжаление нито една от международните организации, свързани с набирането и публикуването на данни за туризма, както Националният статистически институт и Евростат към настоящия момент не разполагат с данни за България по отношение на директния принос на туризма и транспорта в БВП. По отношение на общия принос ситуацията е следната. През 2019 г. общият принос на туризма и пътуванията в стойността на БВП се изчислява на 9,9%, докато за страните от Европейския съюз делът е 9,6%. През 2020 г. логично е регистриран спад и показателят за България възлиза на 4,2%, докато в страните от ЕС делът е 5,5%. През 2021 г. стойностите за България и Европейския съюз са съответно 4,9% и 6,6%. Бързият

сравнителен анализ показва, че спрямо средния показател в световен аспект България има по-добри показатели, но спрямо страните от Европейския съюз се наблюдава неблагоприятна тенденция. Ако през 2019 г. приносът на туризма в България е по-висок от средния за страните от Европейския съюз, влиянието на Covid-19 при нас е по-осезаемо, като в резултат от него България през последните две години изостава спрямо средния показател за страните от Европейския съюз, което означава, че при нас възстановяването върви с по-бавни темпове.

С помощта на данни от сайта theglobaleconomy.com (International tourism revenue, percent of GDP - Country rankings, 2022) могат да се анализират динамични редове за приходите от входящ международен туризъм (% от БВП), отнасящи се за периода от 1995 г. до 2020 г. Въпреки че показателят не е най-удачен за нуждите на отчитане на приноса на сектора в БВП, той позволява да се извърши сравнителен анализ на международните туристически пазари и да се определи точното място на България. Ясно е, че част от тези постъпления се използват за покриване на разходи на сектора за вносни горива, стоки, суровини, храни и напитки, оборудване и др., което в крайна сметка се включва в БВП на други държави. Друга част от приходите се използват за закупуване на необходимите стоки и услуги от местния пазар, което също не може да се дефинира като чист принос, защото приносът на туризма в БВП се изразява само в надценката, с която се продават местни стоки и услуги на чужди туристи.

Освен относителни показатели, разработчиците на сайта, които са група учени, изследователи и анализатори, предлагат и ранкинг на страните по този показател. На Фигура 1 е представена динамиката на дела в БВП на приходите от туризъм в България, Гърция и средно за всички страни.

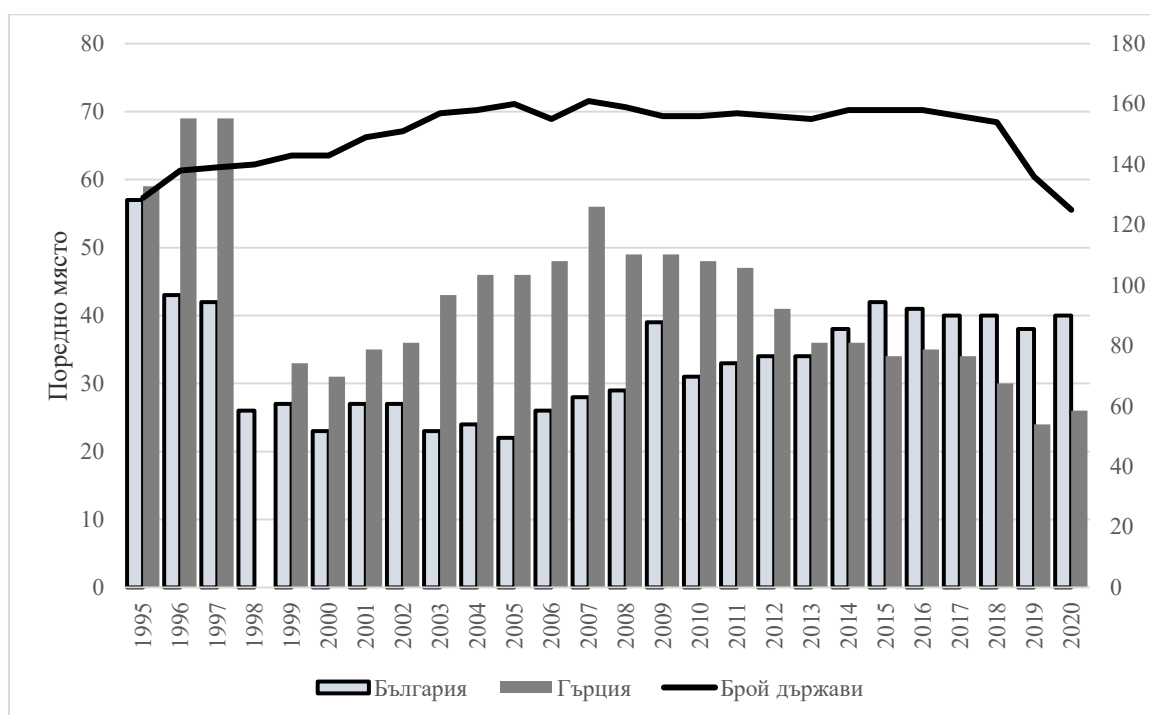


Източник: theglobaleconomy.com

Фигура 1. Динамика на дела на приходите от входящ международен туризъм в БВП

През периода 1995 – 1997 г. приносът на туризма в БВП на България е под средния принос на участващите в изследването страни. След това се наблюдава възходяща тенденция, като най-високи равнища (над 10%) се регистрират през 2004 и 2005 г. Възходът е последван от траен спад, в резултат на което през 2015 г. приносът в България придобива по-ниски измерения от средния. Тази тенденция продължава до края на периода. В Гърция тенденцията протича в реципрочен порядък. В началото равнищата са доста по-ниски от тези в България, като в периодите 1995 – 1998 г. и 2003 – 2012 г. са по-ниски и от средните равнища. От 2014 г. тенденцията е възходяща и продължава до 2019 г., като достигат нива от 11,21%.

Динамиката по отношение на поредните места, както и броят на участващите в класацията държави са представени на Фигура 2.



Източник: *theglobaleconomy.com*

Фигура 2. Ранкинг по дял на приходите от входящ международен туризъм в БВП

Ранкингът на България е по-добър от този на Гърция до 2013 г., а динамиката му се характеризира с два модела на поведение. През първия период от 1995 г. до 2005 г. той непрекъснато се подобрява и от 57-мо място (от обхванатите в изследването 129 държави) в началото достига до престижното 22-ро място (от 160 държави) през 2005 г. След това тенденцията е към влошаване на позициите и през 2020 г. България заема незавидното 40-то място от 125 държави. По отношение на Гърция могат да се отбележат три подпериода. Първите два цикъла се свеждат до последователно влошаване на позициите, като ранкингът от 59-та позиция през 1995 г. намалява

до 69-та позиция от 139 държави през 1997 г. Вторият сходен цикъл се наблюдава от 1999 г., когато Гърция заема 33 поредно място от 143 държави до 2007 г., когато с 4,92% дял на туризма в БВП страната заема 56 място. Третият период настъпва след това и се характеризира с устойчива тенденция към подобряване. Така в края Гърция се изкачва до 24-то място от 136 държави през 2019 г. и 26-то място през 2020 г.

В този сравнителен анализ е избрана Гърция поради географската ни близост и като пример за това, как се реализира държавната политика по отношение на стимулите за развитието на туристическия сектор. През периода от 1995 г. до 2013 г. на по-предни позиции по отношение дела на приходите от международен туризъм в БВП от страните в Европа, по ред на ранкинга, са Черна гора, Хърватия, Албания и Кипър. След тая година преди нас излизат още Люксембург, Естония и Гърция, а след 2015 г. ни изпреварват Португалия, Грузия и Армения. Въпреки че в актуализираната версия от 2017 г. на Националната стратегия за устойчиво развитие на туризма в Република България за 2014 – 2030 г. (Министерство на туризма, 2017), първите две заложили стратегически цели се свързват със създаване на благоприятна околна и бизнес среда за развитие на устойчив туризъм и развитие на конкурентоспособен туристически сектор, посочените по-горе примери говорят, че други държави се справят доста по-добре от нас в ситуация на повишена конкуренция, промени в климата, адаптиране към нови глобални условия, свързани с форсмажорни обстоятелства като пандемии, военни действия, повишаване на цените на енергоносителите, геополитическа и икономическа конюнктура, промени в нагласите, изискванията и характеристиките на новите „туристи“ и др. Всичко това основателно води до въпроси, доколко адекватно се провежда „целенасочената държавна политика за стимулиране на развитието на туристическия бизнес, в допълнение към усилията за постигане на благоприятна околна и бизнес среда“, която „е предпоставка за повишаване на качеството на предлагания туристически продукт и доброто представяне на България като туристическа дестинация“ (Министерство на туризма, 2017, стр. 83).

Отчитайки обстоятелството, че липсват официални данни за България, обхващащи директния принос на туризма и транспорта в БВП, по отношение на общия принос, може да се направи следният глобален извод през последните години. Докато през 2019 г. делът в България е по-висок от средния дял за страните от ЕС, през следващите две години тенденцията е неблагоприятна, което показва, че при нас процесите по възстановяването от COVID пандемията вървят с по-бавни темпове.

Анализирайки динамични редове за приходите от входящ международен туризъм (% от БВП), отнасящи се за периода от 1995 г. до 2020 г. с помощта на данни от сайта theglobaleconomy.com установяваме, че в сравнение с Гърция ситуацията в България се влошава. По-добрите си позиции България запазва до 2013 г., а след това се наблюдава рязко изоставане както

по отношение на Гърция, така и по отношение на средния дял на приходите от туризъм в световен аспект. В резултат на неблагоприятните процеси през 2020 г. България заема 40-то място, докато Гърция се класира на 26-то място от 160 държави.

2. Статистически анализ на динамиката на посещенията на туристи в България

Според Методологията, която използва Националният статистически институт за наблюдение на посещенията на чужденци в България, „международен турист е всеки посетител, пристигащ в друга страна, която не е страната на неговото постоянно местоживееие за период по-малък от една година, и чиято основна цел не е извършване на дейност срещу заплащане в посетенията място“ (НСИ, н.д.). Мотивите за посещение се обособяват в четири групи: екскурзия, почивка или развлечения; гостуване; служебна цел; други мотиви за посещение. Наблюдението се провежда ежемесечно, като се отразяват националността на всички чуждестранни граждани, посетили страната ни, и целта на посещението, но в таблиците с резултатите не се представя информация за туристите, чиято цел на посещението е гостуване.

В настоящата част на изследването на анализ се подлагат посещенията на чужденци в България с помощта на официална информация на годишна база от системата ИНФОСТАТ на Националния статистически анализ, обхващаща периода от 2008 до 2021 г. Използват се показатели, представени в четири групи според мотивите за посещението – общо, с цел екскурзия и почивка, със служебна цел и с други цели. Във всяка от четирите групи посещенията се обобщават в пет категории според гражданството на посетителите – общо, Европейски съюз, други европейски страни, други страни и останал свят. В групата на други европейски страни се отнасят Република Северна Македония, Норвегия, Руска федерация, Сърбия, Турция, Украйна и Швейцария, в групата други страни – Израел, Канада, САЩ и Япония, а в останал свят – всички останали държави. В крайна сметка на анализ са подложени 20 динамични реда. Според резултатите на WTTC през 2019 г. разпределението на туристите по своето гражданство, посетили България, се подреждат по следния начин: Румъния (11%), Германия (10%), Турция (9%), Гърция (7%) и Украйна (6%). Общият относителен дял на първите пет групи туристи възлиза на 57%, като прави впечатление, че България е избрана за туризъм основно от граждани на съседни нам страни. След Ковид кризата през 2021 г. разпределението е почти същото, но има разместване в подредбата. Вместо Гърция сред петте най-силно представени туристически нации на пето място се нарежда Молдова с 6%. Преди нея се нареждат представители на Румъния – с 21%, Украйна – с 10%, Турция – с 8% и Германия – със 7%. За сравнение като най-предпочитани дестинации на българските

туристи остават Гърция и Турция, като общият дял на реализираните изходящи туристически пътувания възлиза на над 70%. През 2019 г. делът на българските туристи, избрали Гърция и Турция, достига съответно 41% и 28%, а през 2021 г. – съответно 41% и 36%.

Преди да се пристъпи към моделиране на тенденцията в анализираниите динамични редове, е необходимо, тя да се идентифицира. За целта се използват различни показатели (за подробности вж. Иванов, Касабова & Шопова, 2017, стр. 61-79, Петков, 2020, стр. 185-186), но тук приложение намират автокорелационен коефициент от първи порядък, коефициент на Бокс-Пиърс и коефициент на Люнг-Бокс. Резултатите от проверката за наличие на тенденция са представени в Таблица 1.

Таблица 1

Идентифициране на тенденцията на развитие в показателите, отразяващи посещенията на туристи в България

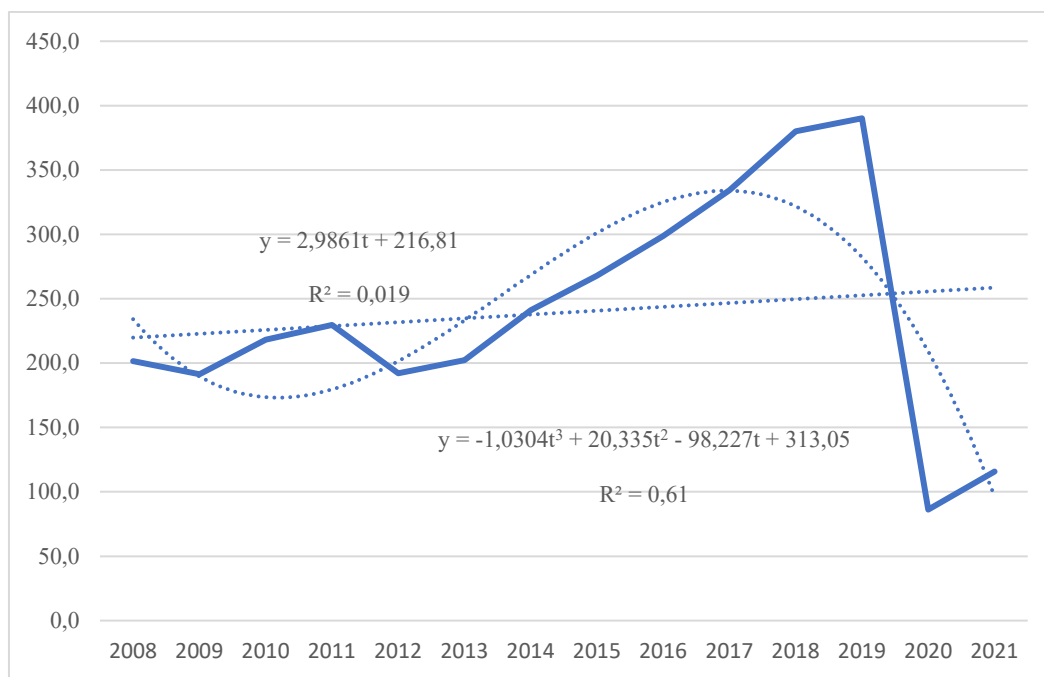
Показатели	Номенклатура/ гражданство на туристите	r_1	BP	BL
Посещения на чужденци в България – общо	Общо	0,352	1,730	2,130
	Европейски съюз	0,405	2,291	2,820
	Други европейски страни	0,234	0,766	0,942
	Други страни	0,482	3,257	4,009
	Останал свят	0,348	1,696	2,088
Посещения на чужденци в България с цел почивка и екскурзия	Общо	0,380	2,020	2,487
	Европейски съюз	0,081	0,092	0,114
	Други европейски страни	0,697	6,801	8,370
	Други страни	0,510	3,641	4,481
	Останал свят	0,618	5,350	6,585
Посещения на чужденци в България със служебна цел	Общо	0,337	1,589	1,955
	Европейски съюз	0,360	1,812	2,230
	Други европейски страни	-0,299	1,253	1,542
	Други страни	0,510	3,641	4,481
	Останал свят	0,254	0,903	1,112
Посещения на чужденци в България с други цели	Общо	0,178	0,446	0,549
	Европейски съюз	0,650	5,917	7,283
	Други европейски страни	-0,201	0,564	0,694
	Други страни	-0,021	0,006	0,007
	Останал свят	-0,561	4,400	5,415

Забележка: Означенията в таблицата са следните: С r_1 се отбелязва автокорелационният коефициент от първи порядък, с BP се отбелязва тестът на Бокс и Пиърс, а с BL – тестът на Люнг и Бокс.

С **потъмнен** шрифт се отбелязват значимите оценки при равнище на значимост $\alpha = 0,05$.

Вземайки предвид, от една страна, факта, че при къси динамични редове тестовете на Бокс-Пиърс и Люнг-Бокс са изместени и предпочитание следва да се отдава на автокорелационния коефициент от първи порядък (Иванов, Касабова, & Шопова, 2017, стр. 78), а от друга, че визуалният анализ на разпределенията на анализирани динамични редове показва, че те са доста сходни по форма на проявление, моделиране на тенденцията се осъществява върху 7 динамични реда, съставени от показателите за посещения на туристи (общо) от други страни, посещения на туристи с цел почивка и екскурзия от други европейски страни, от други страни и от останал свят, посещения на туристи със служебна цел от останал свят и посещения на туристи с други цели от Европейския съюз и от останал свят.

При моделирането на тенденцията в описаните по-горе динамични редове се използва методът на най-малките квадрати, като са апробирани линейна функция, полиноми от втора и трета степен, логаритмична, степенна и експоненциална функция. При всички ситуации, без изключение, като най-подходяща се оказва кубичната функция (полином от трета степен). Изборът се основава на коефициента на определението.

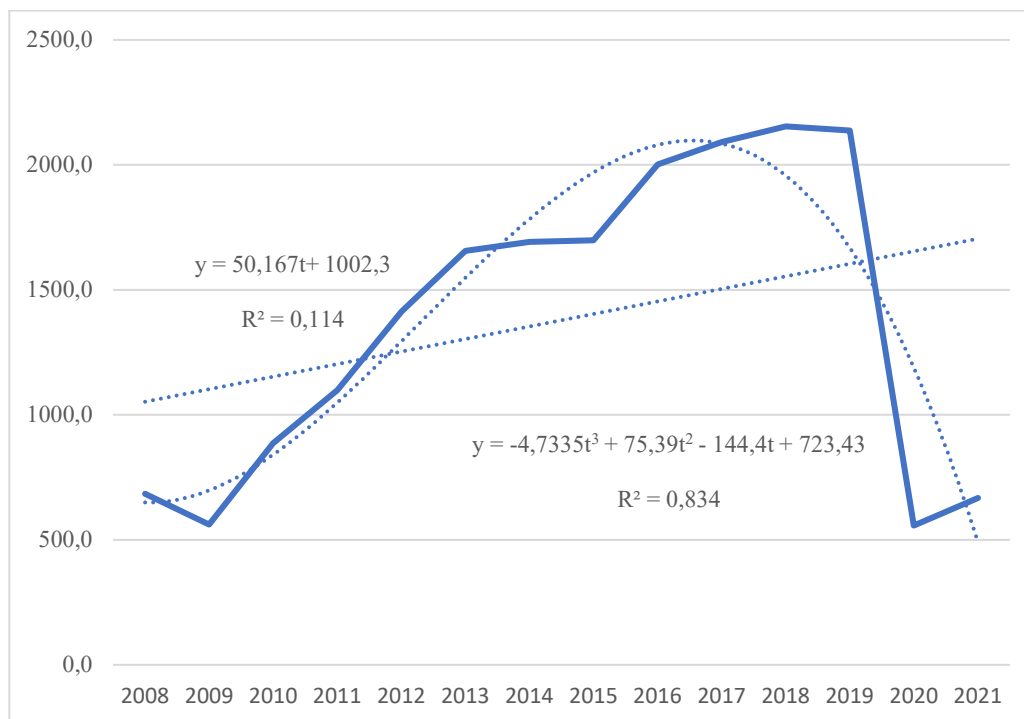


Източник: ИНФОСТАТ, https://infostat.nsi.bg/infostat/pages/reports/query.jsf?x_2=203

Фигура 3. Посещения на чужденци в България (общо) с гражданство „Други страни“

С помощта на кубичната функция обяснената вариация в показателя „посещения в България (общо) на чужденци от други страни“ по отношение

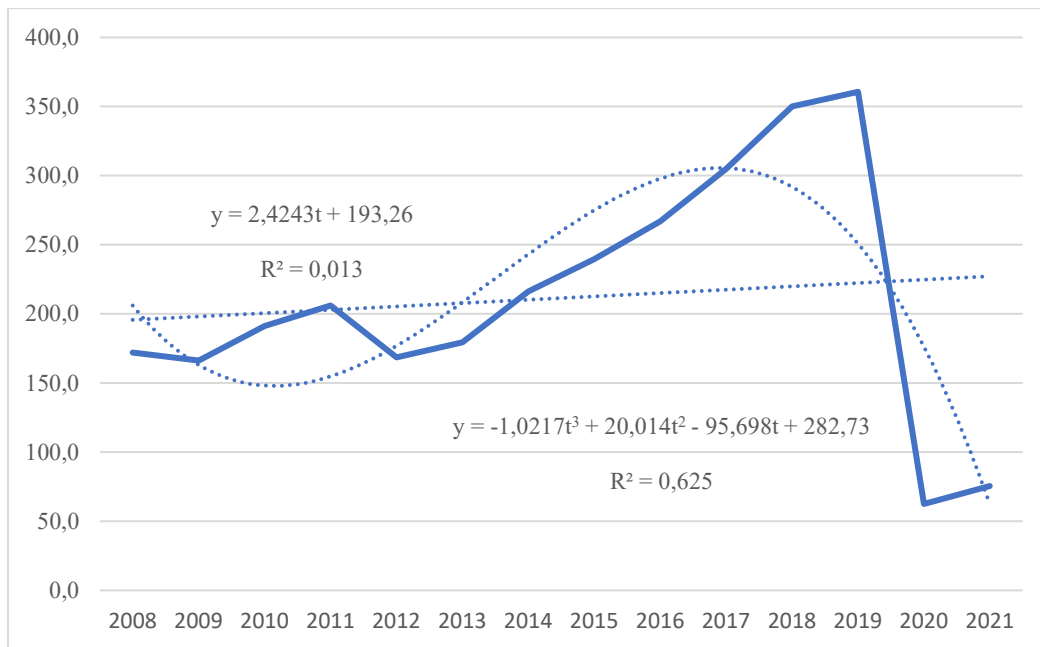
на времето като основен фактор е малко над 63%. До 2018 г. с известни колебания в началото на периода се наблюдава устойчива възходяща тенденция, след което броят на туристите, в резултат от влиянието на пандемията, рязко спада и въпреки известното увеличение през 2021 г. броят остава под нивата от началото на периода. Моделирайки тенденцията с уравнения на права линия, обяснената вариация е едва 2%, като е налице възходяща тенденция. За периода средногодишното нарастване, установено с нейна помощ, възлиза на малко под 3000 посещения.



Източник: ИНФОСТАТ

Фигура 4. Посещения на чужденци в България с цел почивка и екскурзия от други европейски страни

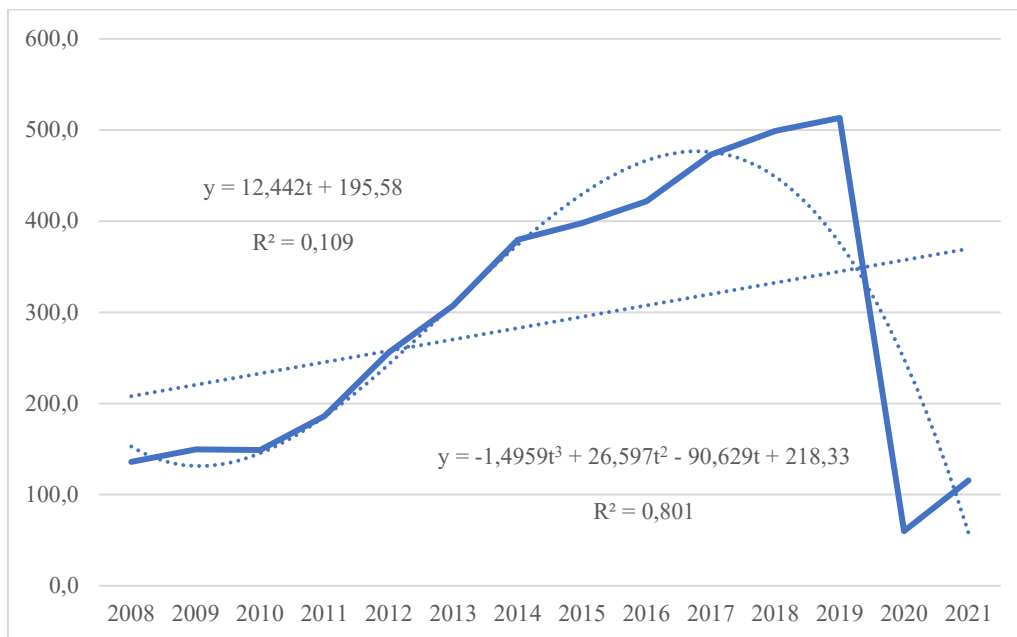
Аналогична е ситуацията и по отношение посещенията на туристи с цел почивка и екскурзия, независимо дали те са от други страни, други европейски страни или са с гражданство „Останал свят“. При тенденцията на посещенията на чужденци от други европейски страни, моделирана с кубична функция, обяснената вариация е над 83%, докато при уравнение на права линия, обяснената вариация е около 11%. В резултат от влиянието на пандемията, броят на посещенията рязко спада и дори след незначителен ръст през 2021 г. нивата остават по-ниски от тези през 2008 г. Общо за периода, с помощта на праволинейна тенденция се установява, че средногодишният броя на посещенията с цел почивка и екскурзия на чужденци от други европейски страни бележи ръст в размер на малко над 50 хил. бр.



Източник: ИНФОСТАТ

Фигура 5. Посещения на чужденци в България с цел почивка и екскурзия от други страни

При посещенията на туристи от други страни обяснената вариация с помощта на кубичната функция е около 63%, а тази при праволинейната функция – едва 1%. Въпреки че посещенията през 2021 г. остават под нивата на тези през 2008 г., за периода се отбелязват от около 2400 броя.

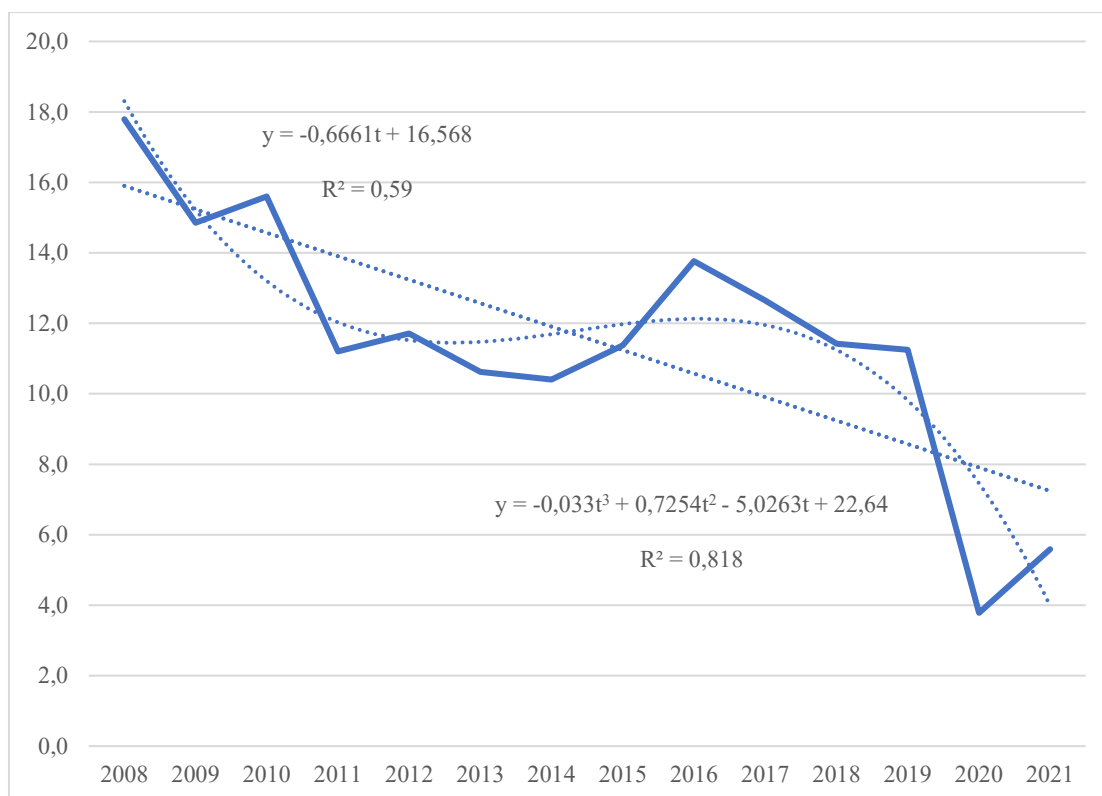


Източник: ИНФОСТАТ

Фигура 6. Посещения на чужденци в България с цел почивка и екскурзия с гражданство „Останал свят“

Обяснената вариация на посещенията на туристи от останалия свят, когато тенденцията се моделира с полином от трета степен, възлиза на 80%, а тази при праволинейната тенденция е около 11%. Като цяло за периода посещенията нарастват средногодишно с около 12 хил. бр.

От всички показатели само при посещенията на чужденци със служебна цел от други страни се наблюдава трайна низходяща тенденция.

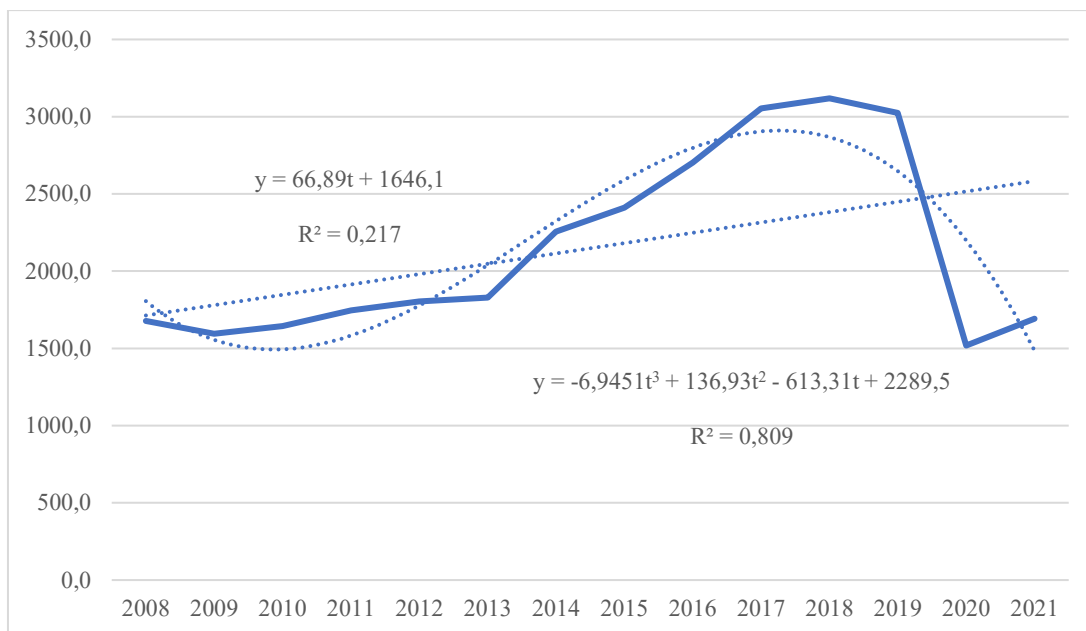


Източник: ИНФОСТАТ

Фигура 7. Посещения на чужденци в България със служебна цел от други страни

Тази тенденция се установява както с помощта на линейната функция, така и с помощта на полином от трета степен. Обяснената вариация в първия случай е малко под 60%, а във втория – малко под 82%. В крайна сметка за периода може да се каже, че средно на година посещенията намаляват около 670 броя.

Общата тенденция по отношение на посещенията с други цели на туристи от Европейския съюз може да се определи като нарастваща. През 2021 г., след сериозния спад под влияние на Ковид-19, се достигат нивата от началото на изследвания период.

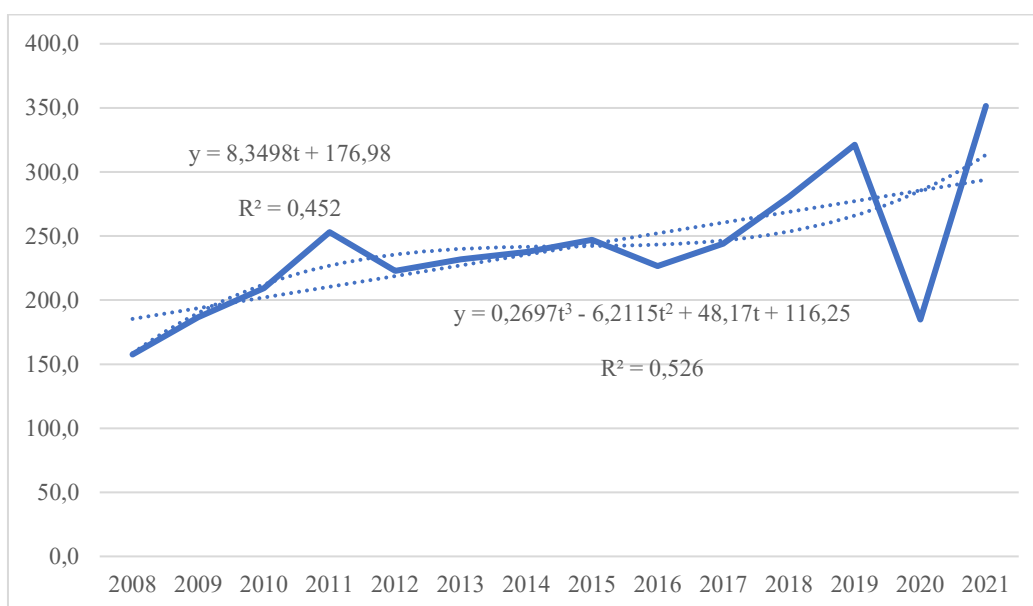


Източник: ИНФОСТАТ

Фигура 8. Посещения на чужденци в България с други цели от Европейския съюз

С права линия се обясняват около 22% от вариацията, докато с кубичната функция обяснената вариация е почти 81%. Средно на година е реализиран прираст в посещенията в размер на около 67 хил. бр.

Изцяло възходяща тенденция се наблюдава единствено по отношение на посещенията с други цели на туристи с гражданство „Останал свят“.



Източник: ИНФОСТАТ

Фигура 9. Посещения на чужденци в България с други цели с гражданство „Останал свят“

Тук обяснената вариация е почти еднаква. При уравнение на права линия тя възлиза на 4%, докато при кубичната функция е около 53%. През анализирания период средногодишният прираст на посещенията е малко над 8300 броя.

Обобщавайки изнесената информация можем да заключим, че в процесите, характеризиращи входящия туризъм в България, се наблюдават колебливи модели на поведение. Преобладаващата част от анализираните редове се описва с помощта на кубична функция, което означава, че трудно може да се моделира устойчива тенденция. За да се създадат нормални условия за такава, са необходими сериозни усилия както от страна на държавните институции, така и от страна на туристическия бранш.

Заключение

Туристическият сектор се представя като приоритетен в редица национални документи и стратегии. На него се залагат много надежди за икономически подем. Въпреки многото очаквания и инициативи, българският туризъм все още изпитва сериозни затруднения и започва да губи своите позиции на международните пазари. Според публикуваната от WTTC информация, отнасяща се за периода 2019 – 2022 г., ако по общ принос на туризма в Брутния вътрешен продукт България има по-добри показатели спрямо средния показател в световен аспект, то спрямо страните от Европейския съюз страната ни отбелязва по-ниски равнища. През 2019 г. приносът на туризма в България е бил по-висок от средния за страните от Европейския съюз, докато през следващите две години изоставането вече е сериозно.

Изоставане от завоюваните по-рано позиции се наблюдава и по отношение на приходите от входящ международен туризъм като дял от БВП. През периода 1997 – 2005 г. България изпреварва средните равнища в световен аспект, като достига равнища от 10,2% и подобрява своите позиции в символична ранкингова система. В края на периода страната ни заема престижните позиции около 20-то място от 160 държави. След това дялът на постъпленията от туризъм спада до около 7% през 2019 г. и до 2,6% през 2020 г., което води до загуба на 20 позиции в световната ранкингова система.

С анализа на динамиката на посещенията на чуждестранни туристи в България се установява, че в преобладаващата част от динамичните редове тенденцията най-добре се описва с кубичната функция. За повечето показатели това означава, че след минимален спад в началото на изследвания период се регистрира траен възход, който е последван с рязък спад в резултат от влиянието на пандемията с разпространението на Covid-19. Изключение е налице единствено по отношение на посещенията със служебна цел от други страни и на посещенията с други цели на туристи с гражданство „Останал свят“. В първия случай се наблюдава обща тенденция към намаление, докато във втория случай е налице трайна възходяща тенденция на развитие.

Използвани източници

- Иванов, Л., Касабова, С., & Шопова, М. (2017). *Статистическо изследване и прогнозиране на развитието*. Свищов: АИ "Ценов".
- Министерство на туризма. (2017). *НАЦИОНАЛНА СТРАТЕГИЯ ЗА УСТОЙЧИВО РАЗВИТИЕ НА ТУРИЗМА В РЕПУБЛИКА БЪЛГАРИЯ, 2014-2030 Г.: АКТУАЛИЗИРАНА ВЕРСИЯ*. Извлечено от https://www.tourism.government.bg/sites/tourism.government.bg/files/documents/2018-01/nsurtb_2014-2030.pdf
- НСИ. (н.д.). *ПОСЕЩЕНИЯТА НА ЧУЖДЕНЦИ В БЪЛГАРИЯ И ПЪТУВАНИЯТА НА БЪЛГАРСКИ ГРАЖДАНИ В ЧУЖБИНА*. Извлечено от: https://www.nsi.bg/sites/default/files/files/metadata/TUR_1_Methodology.pdf
- Петков, П. (2020). *Иконометрия с Gretl*. Свищов: АИ "Ценов".
- International tourism revenue, percent of GDP - Country rankings*. (20.11.2022 г.). Извлечено от <https://www.theglobaleconomy.com>: (https://www.theglobaleconomy.com/rankings/international_tourism_revenue_to_GDP/)
- WTTC/Oxford Economics. (April 2022 г.). *Travel & Tourism Economic Impact Research Methodology*. Извлечено от <https://wttc.org/Portals/0/Documents/Reports/2022/WTTC%20methodology%20report%202022.pdf?ver>

СТОПАНСКА АКАДЕМИЯ „Д. А. ЦЕНОВ“ - СВИЦОВ

НАУЧНИ ИЗСЛЕДВАНИЯ
НА ДОКТОРАНТИ

ГОДИШЕН
АЛМАНАХ

ГОДИШЕН

АЛМАНАХ НАУЧНИ ИЗСЛЕДВАНИЯ НА ДОКТОРАНТИ



Том XV, 2022

Книга 18

Том XV, 2022 г.
Книга 18

Академично издателство
„ЦЕНОВ“ - Свищов

СТОПАНСКА АКАДЕМИЯ „Д. А. ЦЕНОВ“

ГОДИШЕН
АЛМАНАХ
НАУЧНИ ИЗСЛЕДВАНИЯ
НА ДОКТОРАНТИ

Том XV – 2022, книга 18

Студии и статии

АКАДЕМИЧНО ИЗДАТЕЛСТВО „ЦЕНОВ“ – СВИЩОВ

РЕДАКЦИОНЕН СЪВЕТ:

Доц. д-р Красимира Славева – главен редактор
Проф. д-р Марина Николова – зам. главен редактор
Доц. д-р Пепа Стойкова
Доц. д-р Ваня Григорова
Доц. д-р Христо Сирашки
Доц. д-р Петранка Мидова
Доц. д-р Николай Нинов
Доц. д-р Людмил Несторов

Екип за техническо обслужване:

Анка Танева – стилев редактор
Ст. преп. Иванка Борисова – превод и редакция
на английски език
Милена Александрова – технически секретар

Съдържание

Студии

Анна Димитрова Димитрова
ПРЕКИ ЧУЖДЕСТРАННИ ИНВЕСТИЦИИ – ИКОНОМИЧЕСКИ РАСТЕЖ И
ДЕТЕРМИНАНТИ НА ПРИВЛЕКАТЕЛНОСТТА: ЛИТЕРАТУРЕН ОБЗОР5

Велизар Руменов Йорданов
ПРОУЧВАНЕ ПРОЕКТИРАНЕТО НА ДИСТРИБУЦИОННИ
КАНАЛИ ЗА ХРАНИТЕЛНИ СТОКИ:
КОНЦЕПТУАЛНО-МЕТОДОЛОГИЧНИ И ЕМПИРИЧНИ АСПЕКТИ26

Галя Колева Монева
МЕНЮ ИНЖЕНЕРИНГ – ИНСТРУМЕНТ ЗА ПРИЛОЖЕНИЕ НА РЕВЕНЮ
МЕНИДЖМЪНТ В РЕСТОРАНТЪОРСКИЯ БИЗНЕС52

Грета Иванова Иванова
ИНТЕГРИТЕТЪТ В ОРГАНИТЕ НА ИЗПЪЛНИТЕЛНАТА ВЛАСТ
В БЪЛГАРИЯ75

Диман Христов Каранфилов
РИСКОВЕ ЗА ДЪРЖАВНИЯ БЮДЖЕТ ПРИ ПРИЛАГАНЕ
НА НУЛЕВА СТАВКА ПРИ ВОД МЕЖДУ БЪЛГАРСКИ
И РУМЪНСКИ ДРУЖЕСТВА93

Изабела Филипова Йонкова
РЕЛАЦИЯ „ЕТИЧНА ИНФРАСТРУКТУРА – ДОБРО УПРАВЛЕНИЕ“
В ПУБЛИЧНИЯ СЕКТОР115

Статии

Александра Георгиева Ангелова
ЕВРОПЕЙСКИ ПЛАНОВЕ И ПРОГРАМИ ЗА УСТОЙЧИВО РАЗВИТИЕ
И ПРИОБЩАВАЩ РАСТЕЖ В РАЗВИВАЩИТЕ СЕ ИКОНОМИКИ139

Александър Тихомиров Личев
ПРЕДПРИЕМАЧЕСТВОТО ОТ ВЪЗРАЖДАНЕТО ДО СРЕДАТА НА 20 ВЕК –
ПРАКТИЧЕСКАТА ИНТЕРПРЕТАЦИЯ НА ЗАРАЖДАЩАТА СЕ
БЪЛГАРСКА ПРЕДПРИЕМАЧЕСКА КУЛТУРА153

Алексей Асенов Гудев
ПРОБЛЕМИ ПРИ ОБЛАГАНЕТО С ДДС НА ТУРИСТИЧЕСКИ
ДРУЖЕСТВА В ХИПОТЕЗА НА ФАЛИТ167

Анатоли Филипов Велковски
МИТНИЧЕСКИЯТ СЪЮЗ И ВЪНШНАТА ТЪРГОВИЯ
НА РЕПУБЛИКА БЪЛГАРИЯ – ДИНАМИКА И ТЕНДЕНЦИИ177

Богомил Методиев Богомилов ЛИДЕРСТВО И ОРГАНИЗАЦИОННО РАЗВИТИЕ.....	191
Ваня Владимирова Галчева НАСОКИ ЗА ПОДОБРЯВАНЕ НА ФИНАНСОВИЯ МЕНИДЖМЪНТ НА ТЪРГОВСКИТЕ АВТОМОБИЛНИ ПРЕДСТАВИТЕЛСТВА В БЪЛГАРИЯ	201
Васил Пламенов Василев СПЕЦИФИЧНИ ОСОБЕНОСТИ, СЪСТОЯНИЕ И ТЕНДЕНЦИИ ВРАЗВИТИЕТО НА ПАЗАРА НА ТРАНСПОРТНИ УСЛУГИ В БЪЛГАРИЯ	214
Гален Петров Русинов РОЛЯТА НА РЕГУЛАТОРНИТЕ РАМКИ НА ЕС ЗА ОГРАНИЧАВАНЕ НА ЕМИСИИТЕ ОТ ПАРНИКОВИ ГАЗОВЕ	226
Горян Благовестов Милев ТРАНСФОРМАЦИЯ НА ИКОНОМИЧЕСКИТЕ СИСТЕМИ: ПРЕДПОСТАВКИ, ЗАКОНОМЕРНОСТИ, КОНЦЕПЦИИ	235
Елена Росенова Костадинова ДЕМОГРАФСКА ОЦЕНКА НА ПРИДУНАВСКИТЕ ОБЩИНИ КАТО ФАКТОР ЗА ИНТЕГРИРАНО РАЗВИТИЕ	247
Живка Антонова Петрова ВЛИЯНИЕ НА ПАРАЛЕЛНИЯ ИЗНОС НА ЛЕКАРСТВЕНИ ПРОДУКТИ ВЪРХУ ПАЗАРА НА ЛЕКАРСТВЕНИ ПРОДУКТИ В БЪЛГАРИЯ.....	263
Иванка Стефанова Янкова СТАТИСТИЧЕСКИ АСПЕКТИ НА УСТОЙЧИВОТО РАЗВИТИЕ – ПОЛИТИКИ, МЕТОДОЛОГИЯ, ИНДИКАТОРИ.....	278
Ивелин Симеонов Кичуков БОРСОВ АНАЛИЗ И ОЦЕНКА НА ТУРИСТИЧЕСКИТЕ ДРУЖЕСТВА НА БЪЛГАРСКИЯ КАПИТАЛОВ ПАЗАР	294
Ивелина Йорданова Станева ESG СТРАТЕГИИ ЗА УСТОЙЧИВО РАЗВИТИЕ В БЪЛГАРСКИТЕ БИЗНЕС ОРГАНИЗАЦИИ.....	307
Йордан Николаев Колев ИНТЕГРИРАН БАЗИРАН НА МЯСТОТО ПОДХОД – ОСНОВНИ СПЕЦИФИКИ И ПРИЛОЖЕНИЕ	322
Мирчо Радостинов Стоянов АНАТОМИЯ НА ФИНАНСОВИТЕ КРИЗИ: ОТ ГОЛЯМАТА ДЕПРЕСИЯ НАСАМ	335

Наталия Стоянчева Стоянова СТРАТЕГИЧЕСКИ ПРЕДИЗВИКАТЕЛСТВА ПРЕДРЕАЛИЗИРАНЕ ЦЕЛИТЕ ЗА УСТОЙЧИВО РАЗВИТИЕ В БИЗНЕС СЕКТОРА.....	345
Невена Руменова Ляскова-Великова РОЛЯ НА ИНОВАЦИИТЕ В ТУРИЗМА	359
Николай Василев Тодоров ЯПОНСКИ НОРМАТИВНИ РЕШЕНИЯ ЗА НАЛАГАНЕ МОДЕЛА НА КРЪГОВА ИКОНОМИКА	370
Петя Йорданова Тодорова ВЛИЯНИЕ НА КОНСТАТИРАНИ ОТ ПРИХОДНАТА АДМИНИСТРАЦИЯ НЕРЕАЛНИ ДОСТАВКИ ВЪРХУ ОБЛАГАНЕТО ПО РЕДА НА ЗКПО НА КРЕДИТНИТЕ ИНСТИТУЦИИ	384
Пламена Йорданова Колева СТАТИСТИЧЕСКИ АНАЛИЗ НА ДИНАМИКАТА НА ВХОДЯЩИЯ ТУРИЗЪМ В БЪЛГАРИЯ	396
Радка Иванова Василева ЛИКВИДАЦИОННИТЕ РАЗНОСКИ КАТО НЕДЕЛИМА ЧАСТ ОТ АНАЛИЗА НА РЕЗУЛТАТИТЕ ПО ИМУЩЕСТВЕНО ЗАСТРАХОВАНЕ В БЪЛГАРИЯ.....	411
Радослав Радославов Хитов ФРАГМЕНТАРЕН АНАЛИЗ НА ПАЗАРА НА ПЕТРОЛ В СВЕТОВЕН МАЩАБ	427
Силвия Петрова Петранова ПРОБЛЕМИ И ПЕРСПЕКТИВИ ЗА УСТОЙЧИВО РАЗВИТИЕ НА СЕКТОР АКВАКУЛТУРИ – ЕДИН ОТ СЪЛЪБОВЕТЕ НА СТРАТЕГИЯТА ЗА „СИН РАСТЕЖ“	437
Снежана Веселинова Найденова ПРЕДПРИЕМАЧЕСКИЯТ МОДЕЛ НА ОБУЧЕНИЕ КАТО ИНОВАТИВНА ПРАКТИКА В ОБРАЗОВАТЕЛНАТА СИСТЕМА – ПРОБЛЕМНИ ОБЛАСТИ, РЕЗУЛТАТИ И ЕФЕКТИ	452
Стелиян Богданов Стефанов ДАНЪЧНО-ОСИГУРИТЕЛНИ МОДЕЛИ В ЕС.....	469
Стефан Ангелов Пешов ПОЛЗИ ОТ ПОДОБРЯВАНЕ НА СЪБИРАЕМОСТТА ОТ ДАНЪЦИТЕ ВЪРХУ СДЕЛКИТЕ С ГОРИВА И НЕФТОПРОДУКТИ В БЪЛГАРИЯ	481
Тодор Димитров Георгиев ФОТОВОЛТАИЧНИТЕ ЦЕНТРАЛИ В ЕНЕРГИЙНИЯ БАЛАНС НА БЪЛГАРИЯ – СЪСТОЯНИЕ И ПЕРСПЕКТИВИ.....	491

Христо Симеонов Василев ПОДХОДИ ЗА РАЗРАБОТВАНЕ НА СТРАТЕГИИ ЗА ИНТЕГРАЦИЯ НА БИЗНЕСА.....	502
Цветомира Георгиева Велева МАКРОПРУДЕНЦИАЛНИТЕ ПОЛИТИКИ – ИНСТРУМЕНТ ЗА ПРЕДОТВРАТЯВАНЕ НА AD-НОС СИТУАЦИИ И РИСКОВЕ ПРИ БАНКИРАНЕТО	515
Цондю Стойчев Цондев ВЛИЯНИЕ НА ПАНДЕМИЯТА COVID-19 ВЪРХУ ЦЕНИТЕ НА НЕДВИЖИМИТЕ ИМОТИ – ГЛОБАЛНИ СВИДЕТЕЛСТВА И НАЦИОНАЛНИ ОСОБЕНОСТИ	529
Шендоан Ремзи Халит РОЛЯТА НА ЛИДЕРСТВОТО В ПУБЛИЧНИЯ СЕКТОР.....	541

ГОДИШЕН
АЛМАНАХ
НАУЧНИ ИЗСЛЕДВАНИЯ НА ДОКТОРАНТИ
Студии и статии
Том XV – 2022, книга 18

Даден за печат на 18.12.2023 г., излязъл от печат 20.12.2023 г.
Поръчка № 18868; формат 16/70/100; тираж 60

ISSN 1313-6542

Издателство и печат: Академично издателство „Ценов“
Свищов, ул. „Цанко Церковски“ 11А