

ВЪЗМОЖНОСТИ ЗА ПРИЛАГАНЕ НА ДИФЕРЕНЦИРАН ПОДХОД ПРИ ОРГАНИЗАЦИЯТА НА ПЕНСИОННОТО ОСИГУРЯВАНЕ НА УЧИТЕЛИТЕ В БЪЛГАРИЯ¹

Доц. д-р Пламен Йорданов
Д-р Мартин Маринов²

Резюме

Аргументирана е тезата, че организационното развитие и усъвършенстване на прилагания диференциран подход притежава значим капацитет за превръщане на пенсионното осигуряване в социално-икономически коректив на пазарната оценка на труда на учителите, предоставяйки пенсии в размер, съобразен с приноса и значимостта на учителската професия за формирането на човешкия капитал и социално-икономическо развитие и просперитет в българското общество. Проучването на възможностите за организационно развитие и усъвършенстване на публичното пенсионно осигуряване на учителите е и основната цел на изследването, във връзка с което се поставят следните конкретни задачи: изследване на принципните постановки и насоки на диференциацията на осигурителната дейност; обосновка на необходимостта от продължаващо развитие и усъвършенстване на прилагания диференциран подход към организацията на публичното пенсионно осигуряване на учителите в България; проучване на спецификата и оценка на публичната пенсионноосигурителна защита на учителите в България; формулиране на предложения за организационно развитие и усъвършенстване на публичното осигуряване на учителите в България. Резултатите от изследването показват необходимостта от развитие и усъвършенстване на пенсионното осигуряване на учителите. Формулирани са предложения, трансформиращи плащанията от Учителския пенсионен фонд във функция на персонални осигурителен принос. Предложени са и организационни промени, които обвързват размера на пенсията за осигурителен стаж и възраст на учителите с техния принос за развитие в обществото.

Ключови думи: социално осигуряване, пенсионно осигуряване, учителски пенсии.

JEL: H55.

¹ Разработката интерпретира част от резултатите от научноизследователската работа, осъществена през периода 2012 – 2017 г. в процеса на разработване на дисертация, посветена на проблемите на пенсионното осигуряване на учителите в България.

² Участието на авторите е както следва: доц. д-р Пламен Йорданов – резюме, увод, т. 1, заключение и обща редакция; д-р Мартин Маринов - т. 2, т. 3, т. 4 и т. 5.

POSSIBILITIES FOR APPLICATION OF PENSION INSURANCE ORGANISATION OF TEACHERS IN BULGARIA

Assoc. Prof. Plamen Yordanov, PhD
Martin Marinov, PhD

Abstract

An attempt has been made to justify the **thesis** that the organisational development and improvement of the applied differentiated approach has a significant capacity to turn the pension insurance into a socio-economic corrective of the market evaluation of teachers' labour by providing pensions in the amount appropriate to the contribution and significance of the teaching profession for the formation of human capital and socio-economic development and prosperity in Bulgarian society. The study of the opportunities for organisational development and improvement of the teachers' public pension insurance is the main **objective** of the survey. The following specific **tasks** are set: study of principles and guidelines for differentiation of insurance activity; justification of the need for continuing development and improvement of the applied differentiated approach in the organisation of the pension insurance of teachers in Bulgaria; study of the specifics and evaluation of public pension insurance protection of teachers in Bulgaria; formulating proposals for development and improvement of public insurance of teachers in Bulgaria. The **results** of the survey show the need to develop and improve the pension insurance of teachers. Proposals to transform payments from the Teachers' Pension Fund into a function of pension insurance contributions have been formulated. Organisational changes that bind the amount of pension for insured length of service and old age of teachers with their contribution to community development have been proposed.

Keywords: social security, pension insurance, teachers' pensions.

JEL: H55.

Увод

Демонстрираният през последните години стремеж към повишаване размерите на учителските възнаграждения, безспорно необходимо на фона на сложността, отговорността и качеството на труда на учителите, гарантира в дългосрочен план повишаване и на размерите на учителските пенсии. Повишаването на размерите на пенсиите на учителите, обаче, като пряк ефект от развитието и усъвършенстването на тяхната пенсионноосигурителна защита в рамките на организационната унификация на социалното осигуряване, притежава своите специфични особености. Това изиск-

ва предприемането на съответните коригиращи действия, част от които утвърждаващи разумното прилагане на диференциран подход като средство за постигане на желаното иконометрично обосновано обвързване на параметрите на публичното пенсионно осигуряване с ролята и значимостта на учителската професия за постигане на цялостно социално-икономическо развитие и просперитет в българското общество.

Обект на настоящото изследване са особеностите на проявление на институционализираните осигурителни отношения, а **предмет** – проблемите на пенсионноосигурителната защита на учителите в България. Направена е теоретико-методологическа обосновка и емпирична аргументация на **тезата**, че организационното развитие и усъвършенстване на прилагания диференциран подход притежава значим капацитет за превръщане на пенсионното осигуряване в социално-икономически коректив на пазарната оценка на труда на учителите, предоставяйки пенсии в размер, съобразен с приноса и значимостта на учителската професия за формирането на човешкия капитал и социално-икономическо развитие и просперитет в българското общество. Проучването на възможностите за организационно развитие и усъвършенстване на публичното пенсионно осигуряване на учителите е и основната **цел** на изследването, във връзка с което се поставят следните конкретни **задачи**:

- изследване на принципните постановки и насоки на диференциацията на осигурителната дейност;
- обосновка на необходимостта от продължаващо развитие и усъвършенстване на прилагания диференциран подход към организацията на публичното пенсионно осигуряване на учителите в България;
- проучване на спецификата и оценка на публичната пенсионноосигурителна защита на учителите в България;
- формулиране на предложения за организационно развитие и усъвършенстване на публичното осигуряване на учителите в България.

При аргументиране на представената теза, за постигане на целта и за изпълнение на конкретните задачи на изследването са използвани методите на наблюдение, сравнение, измерване, хипотеза, систематизация, класификация, структурен анализ и синтез, обработена е и е визуализирана статистическа информация, извлечена от официални публикации на НОИ, НСИ и др., оповестени и общодостъпни към момента на извършване на проучванията. Предвид различията в сроковете за обобщаване и оповестяване на информацията в реалния интервал на ретроспективното изучаване е съобразен с възможностите за постигане на съпоставимост на данните и резултатите от изследването.

1. За диференциацията на осигурителната дейност

Социалното осигуряване е механизъм на институционализираното проявление на съвкупността от социално-икономически отношения, които се пораждаат при формирането, управлението и разпределението на специален фонд, акумулиращ вноските на определени източници и гарантиращ извършването на плащания в полза на лица, понасящи неблагоприятните икономически последици от състоянието на неработоспособност, предизвикано от предварително очакваното настъпване на рисковете на труда³. Неговата поява като колективна и постепенното му налагане като общественоорганизирана форма на защита, в условията на ограничените персонални икономически възможности за постигане на желаното състояние на индивидуална сигурност, традиционно се свързват с утвърждаването на доходите от упражнявана трудова дейност като основен (а твърде често – и единствен) източник на средства за съществуване.

Отличителна характеристика на съвременното развитие на социалното осигуряване е постигнатата висока степен на технологична унификация⁴ на осигурителната дейност, утвърждаваща принципната схема на предоставяната осигурителна защита като функция от икономическата активност на различните категории осигурени лица. Във всеки един от случаите включването в състава на осигурителната съвкупност е следствие от упражняване на платена трудова дейност дължимите осигурителни вноски се заплащат в относително еднакъв размер, определян като фиксиран процент единствено от получаваните трудови доходи правото на плащания е обвързано със задължително изпълнение на предварително регламентирани принципно еднакви изисквания, в т.ч. настъпването на покрит осигурителен риск и определена продължителност на участие в осигуряването; размерите на предоставяните обезщетения и пенсии са поставени в пред-

³ Значим принос в изучаването на съдържателните характеристики на социалното осигуряване, в т.ч. и като икономическа категория, имат фундаменталните за осигурителната наука изследвания на Ив. Кацаров (Кацаров, И. Теория на общественото осигуряване. Част I., 1967), Петър Пенков (Пенков, 1977), Здравко Георгиев (Георгиев, Здравко, Йорданов, Пламен, 2001), Нено Павлов (Павлов, 2011), Йордан Христосков (Христосков, 2010), и др., в които авторите изразяват вижданията си съобразно спецификата на изследователските цели и задачи и особеностите на проявление на осигурителния механизъм в конкретните условия на социално-икономическото развитие на обществото.

⁴ Коментирайки някои методологически въпроси на пенсиите, напр. Н. Павлов посочва, че тяхната организация изисква прилагането на единен подход, мярка и критерий при формиране на индивидуалните размери на пенсиите на всички категории лица и универсализиране механизма на образуване на пенсиите (условия, параметри, изисквания, формули за изчисляване), независимо от сферите и условията на заетост, половата принадлежност и др. (Павлов, Н. Социално осигуряване (организационно-управленски аспекти), 1998, стр. 217 и сл.).

варително определена принципно еднаква зависимост от размера на получаваните трудови доходи и/или продължителност на участие в осигуряването и т.н.

Високата степен на технологична унификация, адаптираща предоставяната осигурителна защита към динамиката на заетостта и към пространствената и професионална мобилност на работната сила обаче, не само предполага, но в определени ситуации изисква прокарването на обективизирана диференциация⁵ на осигурителната дейност, най-често съобразена със спецификата на проявление на осигурителните рискове и проявяваната персонална икономическа активност. В този смисъл, в общата технологична рамка на провежданата осигурителна защита, се обособяват, от една страна, т.нар. отрасли на социалното осигуряване⁶, и от друга – специалните режими на осигуряване за определени категории осигурени лица като своеобразен право-приемник на съществуващите персонално диференцирани осигуровки⁷.

Естественото обособяване на отраслите на социалното осигуряване, в т.ч. и последващото финансово-устройствено обединяване на някои от тях в рамките на т.нар. осигуровки, като пряко отражение на особеностите на проявление на съответните осигурителни рискове, обикновено намира израз в организационната специфика на предоставяните осигурителни плащания – обезщетения при болест, обезщетения при майчинство, пенсии при инвалидност, пенсии при старост и др. Специалните режими на осигуряване (и придобиване право на плащания) за определени категории осигурени лица, от своя страна аргументирани с характеристиките на проявяваната икономическа активност – работа при тежки условия и параметри на работната среда с неблагоприятно въздействие върху здра-

⁵ В своите изследвания, посветени на теоретико-методологическите проблеми на осигурителната защита, Здр. Георгиев коментира и диференциацията на осигурителните плащания, като посочва, че тя намира израз в различните условия за отпускане, в различните размери и равнища и в различните условия за изплащане (Георгиев, Здр., Йорданов, Пл. 2001, стр. 278). Принципът за диференциация, според Н. Павлов, приложен по отношение на пенсионното осигуряване, изисква организацията на пенсиите да формира икономически обосновани различия в техните номинални размери (Павлов Н., Социално осигуряване (организационно-управленски аспекти), 1998, стр. 219).

⁶ Немалка част от изследванията на Ив. Кацаров (Кацаров, И. Теория на общественото осигуряване. Част II., 1967) са посветени на т.нар. рискова диференциация на осигурителната дейност и изучаването на теоретико-методологическите постановки и организационните принципи на отраслите на социалното осигуряване и предоставяните осигурителни плащания.

⁷ Като коментира развитието на осигурителната система в България, Ив. Кацаров обяснява създаването на самостоятелни (сепаративни) осигуровки за определени категории лица със съществуващи (на съответния етап) организационни слабости и законодателни несъвършенства на общественото осигуряване (Кацаров, И. 1957, стр. 92 и сл.; стр. 229 и сл.).

вето и работоспособността или заетост в сфери с особена рискова експозиция и/или с изключително значение за нормалното функциониране на обществото, обикновено въвеждат специфични правила както при определяне и внасяне на дължимите осигурителни вноски, така и при преценяване правото и определяне размера на съответните осигурителни плащания.

2. Необходимост и насоки на диференциацията на пенсионноосигурителната защита на учителите в България

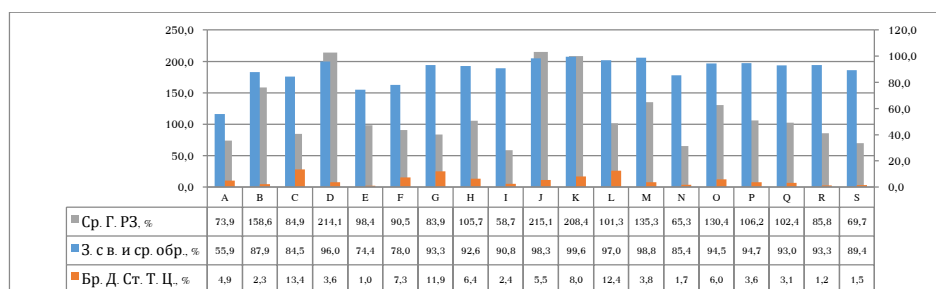
Прилагането на диференциран подход при организацията на пенсионното осигуряване на учителите е наложено в хода на развитие на осигурителна система на България. Като цяло прокарваната диференциация отразява изключителните отговорност и нервно-психическо напрежение, съпътстващи труда на учителите, и намира израз в специфичните разпоредби, уреждащи провеждането на осигуряването и придобиването на право на пенсия, без обаче да бъдат търсени възможности за каквото и да е обвързване на размера на учителските пенсии с постиганите цялостно развитие и просперитет.

Акцентът в упражняването на учителската професия, поставен върху преподаването, очертава спецификата на нейното проявление в социално-икономическото пространство и в схемата на формиране на човешкия капитал. От една страна, учителят е носител на човешки капитал в неговата най-висша форма и степен на професионални знания и умения. От друга страна, трудът на учителя пряко формира фундаменталните измерения на човешкия капитал, създавайки надеждна основа за неговото последващо развитие със съответните позитивни ефекти. Логично е да се очаква, че доходите на учителите, в т.ч. и от пенсии, като икономическа форма и израз на персоналните измерения на човешкия капитал, но и на публичните ползи от неговото усъвършенстване и развитие, следва да бъдат сред най-високите в обществото.

Пенсионноосигурителната защита на учителите следва общата принципна схема на функциониране на социалното осигуряване, базирано на принципите на солидарност и взаимопомощ, насрещност на плащанията, еквивалентност и безусловно право на иск върху осигурителните престации, традиционно зависещи от продължителността на упражняваната трудова дейност и размера на получаваните трудови възнаграждения. Логично е, обаче, да бъдат потърсени възможности за повишаване равнището на предоставяната пенсионноосигурителна защита на учителите, в т.ч. и при отчитане не само на персоналните измерения на човешкия капитал и трудовата дейност на учителите, но и на приноса им за постигане на лично и обществено благополучие и просперитет, въплътен, в една или друга степен, в човешкия капитал и трудовата дейност на всички икономически активни лица.

Данни от официалната статистика сочат, че нарастването на относителния дял на заетите лица с висше и средно образование в броя на заетите лица през периода 2010 – 2015 г. като цяло е придружено от нарастване на създаваната през отделните години брутна добавена стойност. Икономическите дейности⁸, в които относителният дял на заетите лица с висше и средно образование в общия брой на заетите лица се доближава и превишава средната стойност на показателя за страната, имат значителен принос за създаването на брутна добавена стойност. Най-високите средни годишни работни заплати на наетите лица през периода 2010 – 2015 г. са регистрирани в икономически дейности, в които относителният дял на заетите лица с висше и средно образование в общия брой на заетите лица превишава (в преобладаващата част от случаите – чувствително) средната стойност на показателя за страната:

- През 2010 г. в икономическите дейности с най-голям дял на заетите с висше и средно образование – **К**: Финансови и застрахователни дейности (99,6%), **М**: Професионални дейности и научни изследвания (98,8%) и **Ј**: Създаване и разпространение на информация и творчески продукти; далекосъобщения (98,3%), средната годишна брутна работна заплата представлява, съответно, 208,4%, 135,3% и 215,1% от средната брутна годишна заплата на наетите лица за страната, а делът на създадената брутна добавена стойност в общия обем на създадената брутна добавена стойност е, съответно, 8,0%, 3,8% и 5,5% (вж. Фиг. 1);

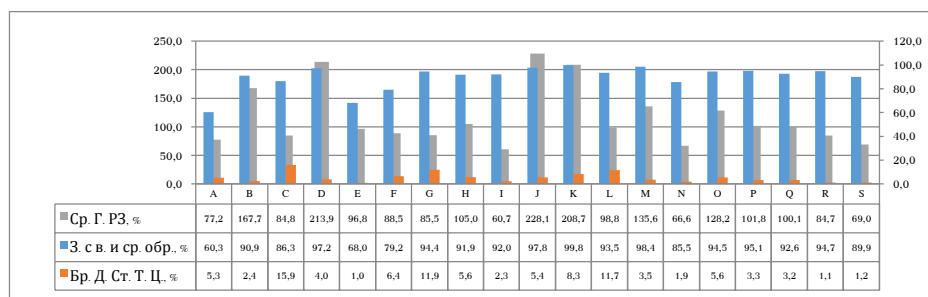


Фигура 1. Дял на заетите лица с висше и средно образование в % от общия брой на заетите, дял на създадената брутна добавена стойност (по текущи цени) в % от общата създадена брутна добавена стойност и средна годишна работна заплата на наетите лица в % от средната годишна брутна заплата за страната по икономически дейности през 2010 г.⁹

⁸ Класификация на икономическите дейности по сектори е представена в Приложение № 1 в края на изложението.

⁹ Изчисления на автора по данни от НСИ: (Заетост и безработица – годишни данни 2010); (Основни макроикономически показатели 2014).

- През 2011 г. в икономическите дейности с най-голям дял на заетите с висше и средно образование – **К**: Финансови и застрахователни дейности (99,8%), **М**: Професионални дейности и научни изследвания (98,4%) и **Ж**: Създаване и разпространение на информация и творчески продукти; далекосъобщения (97,8%), средната годишна брутна работна заплата представлява, съответно, 208,7%, 135,6% и 228,1% от средната брутна годишна заплата на наетите лица за страната, а делът на създадената брутна добавена стойност в общия обем на създадената брутна добавена стойност е, съответно, 8,3%, 3,5% и 5,4% (вж. Фиг. 2);



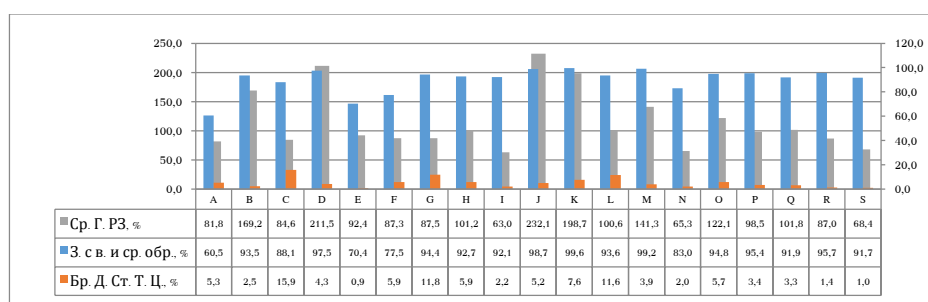
Фигура 2. Дял на заетите лица с висше и средно образование в % от общия брой на заетите, дял на създадената брутна добавена стойност (по текущи цени) в % от общата създадена брутна добавена стойност и средна годишна работна заплата на наетите лица в % от средната годишна брутна заплата за страната по икономически дейности през 2011 г.¹⁰

- През 2012 г. в икономическите дейности с най-голям дял на заетите с висше и средно образование – **К**: Финансови и застрахователни дейности (99,6%), **М**: Професионални дейности и научни изследвания (99,2%) и **Ж**: Създаване и разпространение на информация и творчески продукти; далекосъобщения (98,7%), средната годишна брутна работна заплата представлява, съответно, 198,7%, 141,3% и 232,1% от средната брутна годишна заплата на наетите лица за страната, а делът на създадената брутна добавена стойност в общия обем на създадената брутна добавена стойност е, съответно, 7,6%, 3,9% и 5,2% (вж. Фиг. 3)

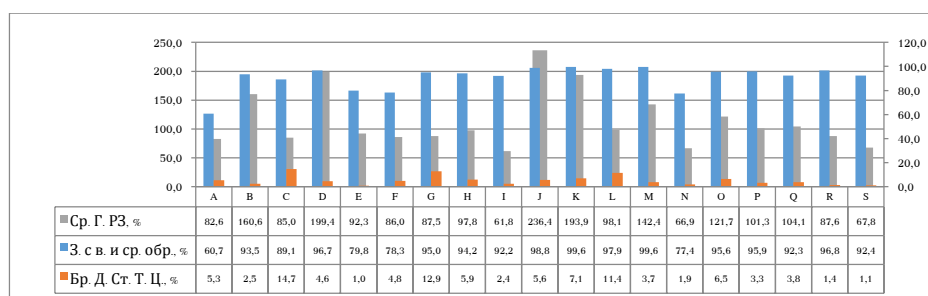
- През 2013 г. в икономическите дейности с най-голям дял на заетите с висше и средно образование – **К**: Финансови и застрахователни дейности (99,6%), **М**: Професионални дейности и научни изследвания (99,6%) и **Ж**: Създаване и разпространение на информация и творчески продукти; далекосъобщения (98,8%), средната годишна брутна работна

¹⁰ Изчисления на автора по данни от НСИ: (Заетост и безработица – годишни данни 2011); (Основни макроикономически показатели 2014).

заплата представлява, съответно, 193,9%, 142,4% и 236,4% от средната брутна годишна заплата на наетите лица за страната, а делът на създадената брутна добавена стойност в общия обем на създадената брутна добавена стойност е, съответно, 7,1%, 3,7% и 5,6% (вж. Фиг. 4);



Фигура 3. Дял на заетите лица с висше и средно образование в % от общия брой на заетите, дял на създадената брутна добавена стойност (по текущи цени) в % от общата създадена брутна добавена стойност и средна годишна работна заплата на наетите лица в % от средната годишна брутна заплата за страната по икономически дейности през 2012 г.¹¹

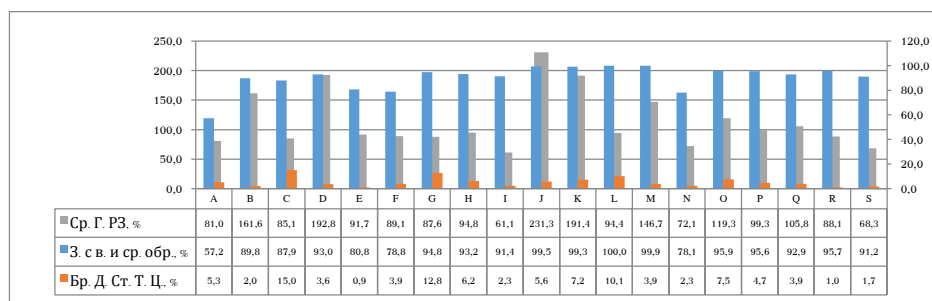


Фигура 4. Дял на заетите лица с висше и средно образование в % от общия брой на заетите, дял на създадената брутна добавена стойност (по текущи цени) в % от общата създадена брутна добавена стойност и средна годишна работна заплата на наетите лица в % от средната годишна брутна заплата за страната по икономически дейности през 2013 г.¹²

¹¹ Изчисления на автора по данни от НСИ: (Заетост и безработица - годишни данни 2012); (Основни макроикономически показатели 2014).

¹² Изчисления на автора по данни от НСИ: (Заетост и безработица - годишни данни 2013); (Основни макроикономически показатели 2014).

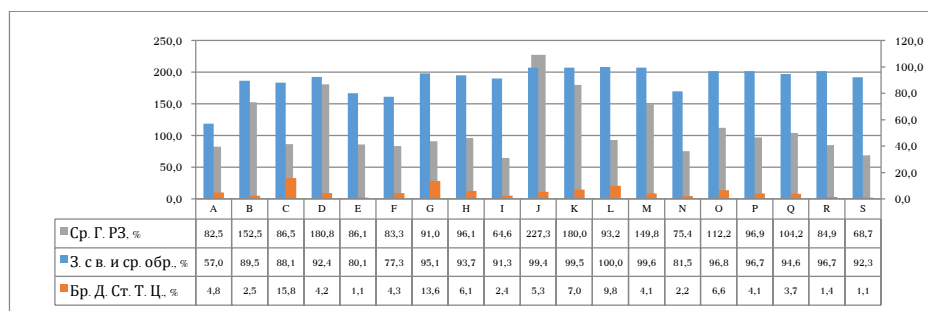
• През 2014 г. в икономическите дейности с най-голям дял на заетите с висше и средно образование – **L**: Операции с недвижими имоти (100,0%), **M**: Професионални дейности и научни изследвания (99,9%) и **J**: Създаване и разпространение на информация и творчески продукти; далекосъобщения (99,5%), средната годишна брутна работна заплата представлява, съответно, 94,4%, 146,7% и 231,3% от средната брутна годишна заплата на наетите лица за страната, а делът на създадената брутна добавена стойност в общия обем на създадената брутна добавена стойност е, съответно, 10,1%, 3,9% и 5,6% (вж. Фиг. 5);



Фигура 5. Дял на заетите лица с висше и средно образование в % от общия брой на заетите, дял на създадената брутна добавена стойност (по текущи цени) в % от общата създадена брутна добавена стойност и средна годишна работна заплата на наетите лица в % от средната годишна брутна заплата за страната по икономически дейности през 2014 г.¹³

• През 2015 г. в икономическите дейности с най-голям дял на заетите с висше и средно образование – **L**: Операции с недвижими имоти (100,0%), **M**: Професионални дейности и научни изследвания (99,9%) и **K**: Финансови и застрахователни дейности (99,5%), средната годишна брутна работна заплата представлява, съответно, 93,2%, 149,8% и 180,0% от средната брутна годишна заплата на наетите лица за страната, а делът на създадената брутна добавена стойност в общия обем на създадената брутна добавена стойност е, съответно, 9,8%, 4,1% и 7,0% (вж. Фиг. 6).

¹³ Изчисления на автора по данни от НСИ: (Заетост и безработица – годишни данни 2014); (Основни макроикономически показатели 2014).



Фигура 6. Дял на заетите лица с висше и средно образование в % от общия брой на заетите, дял на създадената брутна добавена стойност (по текущи цени) в % от общата създадена брутна добавена стойност и средна годишна работна заплата на наетите лица в % от средната годишна брутна заплата за страната по икономически дейности през 2015 г.¹⁴

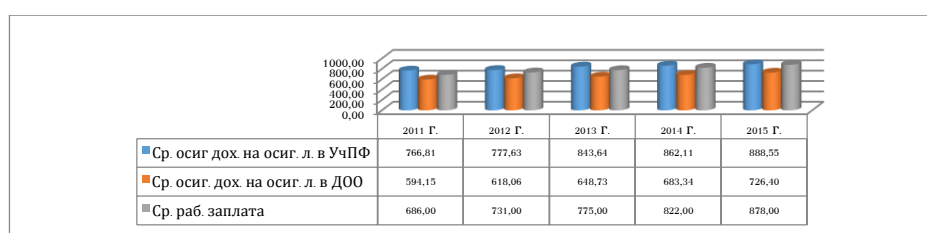
Регистрираните формални доходи на равнище малко над (106,2% през 2010 г.), около (101,3% през 2013 г.) и дори под (96,9% през 2015 г.) средното за страната, формирани в икономическата дейност Образование (Р), свидетелства за съществуващото пазарно (и административно) недооценяване на спецификата и приноса на учителския труд за постигане на цялостно развитие, личен и обществен просперитет – недооценяване, възпроизвеждано от класическия механизъм на пенсионното осигуряване, трансформиращ параметрите на икономическа активност на учителите в неособено високи по размер пенсии.

3. Оценка на публичната пенсионноосигурителна защита на учителите в България

Специалният режим на осигуряване на учителите, регламентиращ възможността за тяхното пенсиониране при по-благоприятни изисквания за стаж и възраст в сравнение с обичайните условия на чл. 68, ал. 1 и 2 от Кодекса за социално осигуряване, отразява специфичните измерения на сложността на труда и интензивното изхабяване на работната сила, съпътстващи упражняването на учителската професия. По данни на НОИ броят на лицата, осигурени в Учителския пенсионен фонд (заемащи длъжност, даваща право на пенсия при изпълнение на специфичните условия за

¹⁴ Изчисления на автора по данни от НСИ: (Заетост и безработица – годишни данни 2015); (Основни макроикономически показатели 2015).

пенсионирание на учителите по реда на чл. 69в¹⁵ от КСО), през 2015 г. е 90795, което представлява 3,3% от общия брой на осигурените в държавното обществено осигуряване лица¹⁶. През същата година средният осигурителен доход на осигурените в Учителския пенсионен фонд лица е 888,55 лв. (вж. Фиг. 7), което представлява, съответно, 122,32% от средния осигурителен доход на осигурените в държавното обществено осигуряване лица и 101,20% от средната работна заплата за страната.



Фигура 7. Среден осигурителен доход на осигурените в Учителския пенсионен фонд и в държавното обществено осигуряване лица и средна работна заплата през периода 2011 – 2015 г.¹⁷

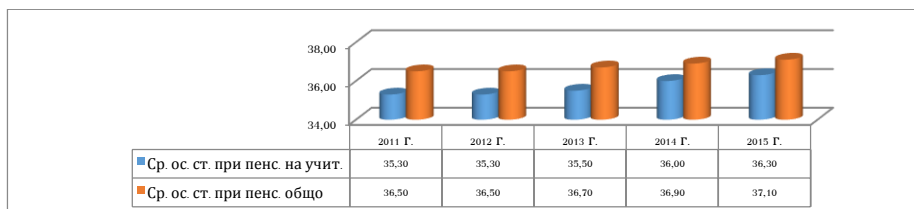
Средният осигурителен стаж при пенсиониране на учителите в българската пенсионноосигурителна система е 36,30 години, което е с 0,8 години по-малко в сравнение със средния осигурителен стаж при пенсиониране с право на пенсия за осигурителен стаж и възраст в общия случай, съобразно изискванията на чл. 68, ал. 1 и 2 от КСО (вж. Фиг. 8).

Размерът на пенсиите на учителите е пряко отражение на техния осигурителен принос и натрупани осигурителни права, резултат от участието им във фонд „Пенсии“ на държавното обществено осигуряване и внасяните за тях вноски в Учителския пенсионен фонд. Данни на НОИ показват, че стойностите на средния индивидуален коефициент, определян при пенсиониране на учителите, в сравнение със стойностите на средния индивидуален коефициент, определян при пенсиониране на лицата в публичната пенсионноосигурителна система на България, са по-ниски, съответно, с 0,05 през 2011 г. и с 0,016 през 2015 г. (вж. Фиг. 9).

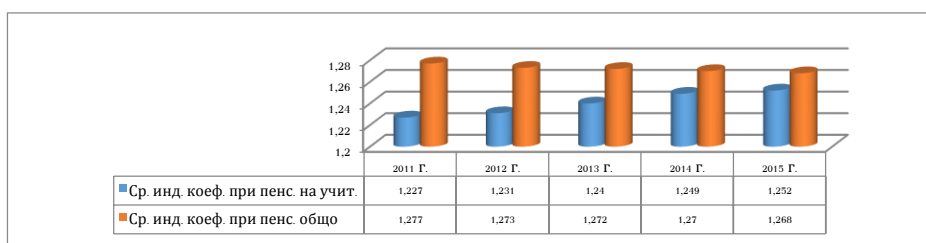
¹⁵ Разпоредбите на чл. 69в, ал. 1 от КСО кореспондират с разпоредбите на §5, ал. 1 от ПЗР на КСО, разпоредбите на чл. 69в, ал. 2 от КСО кореспондират с разпоредбите на §5, ал. 2 от ПЗР на КСО, разпоредбите на чл. 69в, ал. 3 от КСО кореспондират с вече отменените разпоредби на §5, ал. 3 от ПЗР на КСО, а разпоредбите на чл. 69в, ал. 4 от КСО кореспондират с разпоредбите на §5, ал. 4 от ПЗР на КСО.

¹⁶ Източник: НОИ: (Демография, икономика и социално осигуряване 2015 г. (динамични редове), н.д.).

¹⁷ Източник: НОИ: (Демография, икономика и социално осигуряване 2015 г. (динамични редове), н.д.).



Фигура 8. Среден осигурителен стаж при пенсиониране на учителите и при пенсиониране с пенсия за осигурителен стаж и възраст от ДОО през периода 2011 – 2015 г.¹⁸



Фигура 9. Среден индивидуален коефициент при пенсиониране на учителите и при пенсиониране с пенсия за осигурителен стаж и възраст от ДОО през периода 2011 – 2015 г.¹⁹

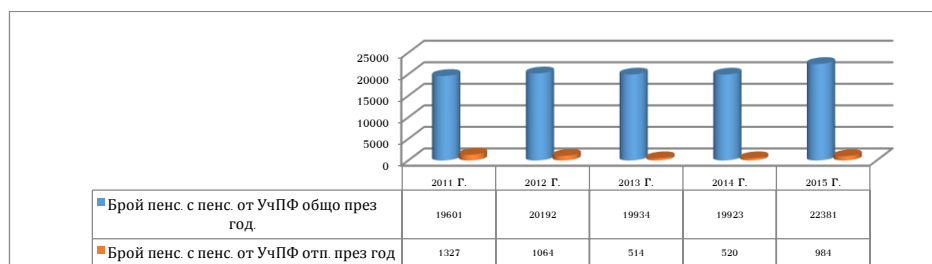
Броят на лицата с пенсия от Учителския пенсионен фонд, отпусната през 2015 г., е 984, което представлява почти 10,84% от броя на осигурените в Учителския пенсионен фонд през същата година лица. Общият брой на пенсионерите с плащания от Учителския пенсионен фонд (пенсия или добавка) през 2015 г. е 22381 души (вж. Фиг. 10).

Броят на пенсионерите с учителски осигурителен стаж, които са се пенсионирали и получават пенсия по реда на §5, ал. 2 от ПЗР на КСО (при изпълнение на специалните изисквания за учителски стаж и възраст на §5, ал. 1 от ПЗР на КСО), §5, ал. 4 от ПЗР на КСО (при изпълнение на изискуемия по §5, ал. 1 учителски стаж и след навършване на възрастта, изискуема по чл. 68, ал. 1 от КСО) и §5, ал. 3 от ПЗР на КСО (пенсионирани съобразно изискванията на чл. 68, ал. 1 и 2 от КСО, но при които е налице и изпълнение на условията за учителски стаж и възраст по §5, ал. 1 от ПЗР

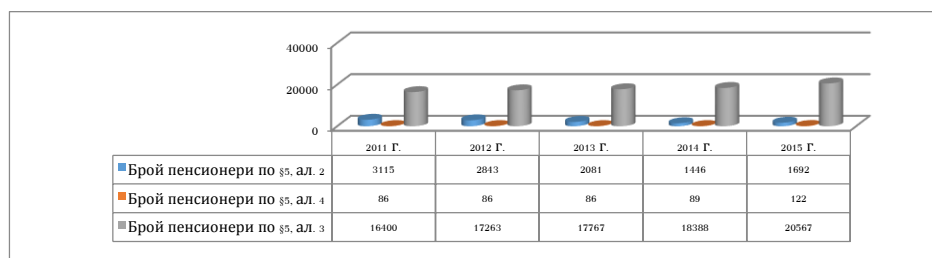
¹⁸ Източник: НОИ: (Статистически годишник пенсии); (Статистически бюлетин пенсии); (Статистически годишник пенсии 2013); (Статистически годишник пенсии 2014); (Статистически годишник пенсии 2015).

¹⁹ Източник: НОИ: (Статистически годишник пенсии); (Статистически бюлетин пенсии); (Статистически годишник пенсии 2013); (Статистически годишник пенсии 2014); (Статистически годишник пенсии 2015).

на КСО) през 2015 г., е, съответно, 1692 – по реда на §5, ал. 2, 122 – по реда на §5, ал. 4 и 20567 – по реда на §5, ал. 3 (вж. Фиг. 11).



Фигура 10. Брой пенсионери с пенсия от Учителския пенсионен фонд през периода 2011 – 2015 г. (към 31.12. на съответната година)²⁰



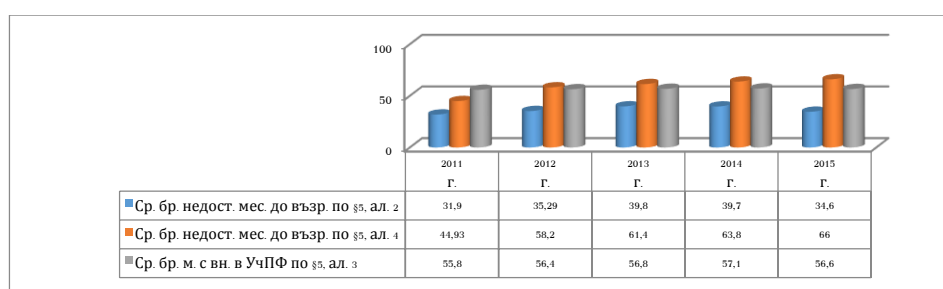
Фигура 11. Брой на пенсионерите с учителски осигурителен стаж, получаващи пенсия по реда на §5, ал. 2, ал. 3 и ал. 4 от ПЗР на КСО през периода 2011 – 2015 г. (към 31.12. на съответната година)²¹

Средният брой на месеците, недостигащи до навършване на възрастите по чл. 68, ал. 1 от КСО и по чл. 68, ал. 3 от КСО, е, съответно, 34,6 – за възрастта по чл. 68, ал. 1 и 66 – за възрастта по чл. 68, ал. 3 от КСО. В първия случай средният брой на месеците съответства на средната продължителност на получаване на срочна пенсия за ранно пенсиониране от Учителския пенсионен фонд и е фактор, определящ размера на намалението – по 0,1% от размера на пенсията за всеки месец, недостигащ на лицето до навършване на изискуемата по чл. 68, ал. 1 от КСО възраст, на която то би придобило право на пенсия за осигурителен стаж и възраст по реда на чл. 68, ал. 1 и 2. Във втория случай средният брой на месеците съответства на

²⁰ Източник: НОИ: (Статистически годишник пенсии); (Статистически бюлетин пенсии); (Статистически годишник пенсии 2013); (Статистически годишник пенсии 2014); (Статистически годишник пенсии 2015).

²¹ Източник: НОИ: (Статистически годишник пенсии); (Статистически бюлетин пенсии); (Статистически годишник пенсии 2013); (Статистически годишник пенсии 2014); (Статистически годишник пенсии 2015).

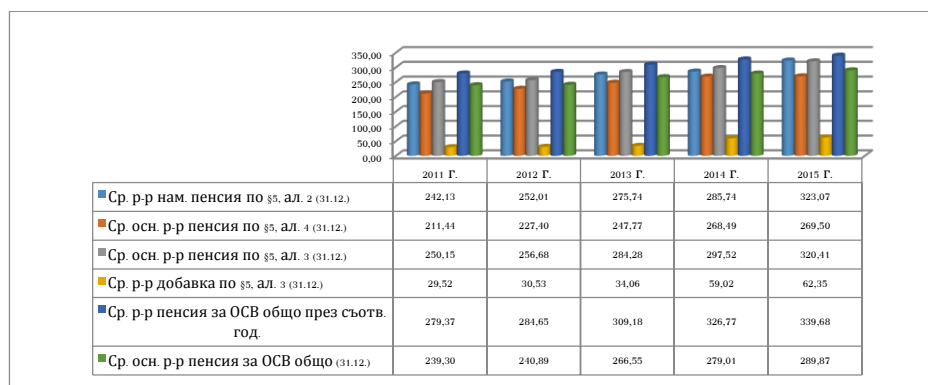
средната продължителност на получаване на пенсия от Учителския пенсионен фонд (след навършване на възрастта по чл. 68, ал. 3 от КСО пенсията подлежи на изплащане от фонд „Пенсии“ на ДОО). Средният брой на месеците с вноски в Учителския пенсионен фонд след придобиване право на пенсия по реда на §5, ал. 1 от ПЗР на КСО е фактор, определящ размера на добавката (по 0,33% от размера на пенсията за всеки месец), изплащана от Учителския пенсионен фонд към пенсията, изплащана от фонд „Пенсии“ на Държавното обществено осигуряване (вж. Фиг. 12).



Фигура 12. Среден брой на недостигащите месеци до навършване на възрастта във връзка с пенсиониране по реда на §5, ал. 2 и §5, ал. 4 от ПЗР на КСО и среден брой месеци с вноски в Учителския пенсионен фонд във връзка с пенсиониране по реда на §5, ал. 3 от ПЗР на КСО през периода 2011 – 2015 г. (към 31.12. на съответната година)²²

През 2015 г. средният намален размер на срочната пенсия на учителите, отпусната по реда на §5, ал. 2 от ПЗР на КСО, изплащана от Учителския пенсионен фонд, е 323,07 лв., при основен размер на пенсията на учителите, пенсионирани по реда на §5, ал. 4 от ПЗР на КСО, изплащана от Учителския пенсионен фонд 269,50 лв., среден основен размер на пенсията на учителите, пенсионирани по реда на §5, ал. 3 от ПЗР на КСО, изплащана от фонд „Пенсии“ на държавното обществено осигуряване 320,41 лв. и среден размер на добавката, изплащана от Учителския пенсионен фонд към пенсиите на лицата, пенсионирани по реда на §5, ал. 3 от ПЗР на КСО 62,35 лв. През същата година средният основен размер на пенсията за осигурителен стаж и възраст е 289,87 лв., а средният размер на изплащаната пенсия за осигурителен стаж и възраст е 339,68 лв. (вж. Фиг. 13).

²² Източник: НОИ: (Статистически годишник пенсии 2011 г.); (Статистически годишник пенсии 2012 г.); (Статистически годишник пенсии 2013); (Статистически годишник пенсии 2014); (Статистически годишник пенсии 2015).



Фигура 13. Среден размер на пенсиите на учители, пенсионирани по реда на §5, ал. 2, §5, ал. 4 и §5, ал. 3 от ПЗР на КСО и среден размер на пенсиите за осигурителен стаж и възраст през периода 2011 – 2015 г.²³

През периода 2011 – 2015 г., по данни на НОИ²⁴, приходите на Учителския пенсионен фонд нарастват от 43292351 лв. през 2011 г. на 53810425 лв. през 2015 г. Нарастването на разходите на учителския пенсионен фонд през периода 2013 – 2015 г. от 16217339 лв. на 23791051 лв. през 2015 г. обуславя и намалението на размера на свободния ресурс от 33469331 лв. през 2013 г. (което е и най-голямата стойност, отчетена през периода 2011 – 2015 г.) на 30019374 лв.

4. Възможности за развитие на пенсионноосигурителната защита на учителите в България

Оценките на развитието и организационното равнище на пенсионното осигуряване естествено насочват вниманието към режима на предоставяните осигурителни плащания. Разпоредбите на чл. 69в от КСО регламентират възможностите за пенсиониране на учителите при специални облекчени изисквания за учителски стаж и възраст, но с право на пенсия в размер, принципно определян по общия ред, съобразно осигурителните права, формирани от осигуряването на лицата във фонд „Пенсии“ на държавното обществено осигуряване, в пряка връзка и зависимост от получаваните трудови доходи и диференциран, при определени условия, в

²³ Източник: НОИ: (Статистически годишник пенсии 2011 г.); (Статистически годишник пенсии 2012 г.); (Статистически годишник пенсии 2013); (Статистически годишник пенсии 2014); (Статистически годишник пенсии 2015).

²⁴ Източник: НОИ: (Демография, икономика и социално осигуряване 2015 г. (динамични редове), н.д.).

зависимост от параметрите на осигуряването на лицата в Учителския пенсионен фонд.

Възможен вариант за обвързване на размерите на учителските пенсии за осигурителен стаж и възраст, изплащани от фонд „Пенсии“ на държавното обществено осигуряване, с приноса на труда на учителите за цялостното социално-икономическо развитие и личен и обществен просперитет, е използването на специфичен Коефициент, интегриращ равнището на заплащането на труда, дела на заетите с висше и средно образование и дела на създадената брутна добавена стойност в производства и услуги, групирани, поради относително еднородния си характер, в икономическите дейности на националната икономика. За изчисляване стойността на предлагания Коефициент, условно отразяващ приноса на труда на учителите и с капацитет за използване като елемент от механизма на определяне размерите на учителските пенсии, може да бъде използвана следната зависимост:

$$K_{\text{Пуч}} = \sum_{i=1}^n \frac{\text{СрРЗ}_i}{\text{СрРЗ}} \times \text{ДЗВСО}_i \times \text{ДСБДС}_i, \text{ където:}$$

$K_{\text{Пуч}}$ – Коефициент, отразяващ приноса на учителите за постигане на цялостно социално-икономическо развитие и личен и обществен просперитет;

СрРЗ_i – Средна работна заплата в i -тата икономическа дейност;

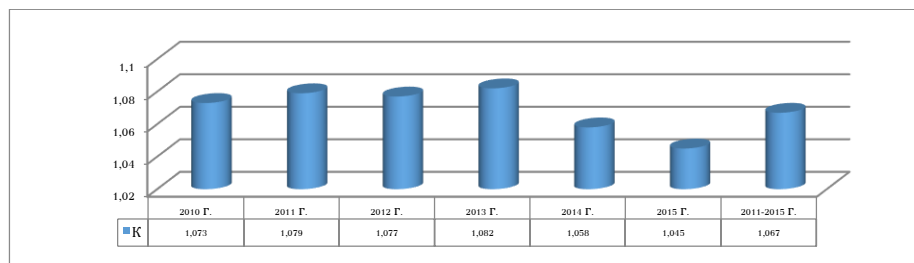
СрРЗ – Средна работна заплата в страната;

ДЗВСО_i – Дял на заетите с висше и средно образование в общия брой на заетите в i -тата икономическа дейност;

ДСБДС_i – Дял на създадената брутна добавена стойност в i -тата икономическа дейност в общия обем на създадената брутна добавена стойност във всички икономически дейности;

1 ... n – съответната икономическа дейност от икономиката на страната.

Стойностите на предлагания Коефициент, отразяващ приноса на труда на учителите за постигане на цялостно социално-икономическо развитие и личен и обществен просперитет, изчислени въз основа на данните, представени на Фиг. 1 – 6, през периода 2010 – 2015 г., варират, приемайки екстремални стойности, съответно, 1,082 през 2013 г. и 1,045 през 2015 г. Стойността на предлагания Коефициент за 5-годишния период 2011 – 2015 г., изчислена от осреднените стойности на влияещите параметри, е 1,067 (вж. Фиг. 14).



Фигура 14. Стойности на Коефициента, отразяващ приноса на труда на учителите за постигане на цялостно социално-икономическо развитие и личен и обществен просперитет ($K_{Пуч}$)²⁵

Специалният режим на пенсиониране на учителите по реда на чл. 69в, ал. 2, ал. 3 и ал. 4 от КСО към момента регламентира възможността за придобиване право на плащания за сметка на ресурсите на Учителския пенсионен фонд. Тези плащания са:

- срочна пенсия в намален размер, изплащана от Учителския пенсионен фонд до навършване на възрастта по чл. 68, ал. 1 от КСО – в случаите на пенсиониране по реда чл. 69в, ал. 2 от КСО;
- добавка към пенсията за осигурителен стаж и възраст – в случаите на пенсиониране по реда на чл. 69в, ал. 3 от КСО;
- срочна пенсия за осигурителен стаж и възраст, изплащана от Учителския пенсионен фонд до навършване на възрастта по чл. 68, ал. 3 от КСО – в случаите на пенсиониране по реда на чл. 69в, ал. 4 от КСО.

И в трите случая размерите на плащанията се определят в зависимост от размера на пенсията за осигурителен стаж и възраст, на която има право лицето, без пряка връзка с осигурителни права, произтичащи от осигуряването в Учителския пенсионен фонд.

Възможен вариант за определяне размера на плащанията от Учителския пенсионен фонд е поставянето им в зависимост от осигурителния принос на лицата, интегриращ продължителността на периодите на осигуряване и величината на осигурителната вноска. В този случай равнището и размерът на плащането, извършвано за сметка на Учителския пенсионен фонд, ще варират в зависимост от продължителността на неговото получаване, съответно, до 3 години (36 месеца) – за получаване на срочна пенсия в случаите на пенсиониране по реда на чл. 69в, ал. 2, до края на живота – за получаване на добавка от Учителския пенсионен фонд в случаите на пенсиониране по реда на чл. 69в, ал. 3 от КСО и до 2 години (24 месеца) – за получаване на срочна пенсия в случаите на пенсиониране по реда на чл. 69в, ал. 4 от КСО.

²⁵ Изчисления на автора по данните от Фиг. 1 – 6.

За определяне на обобщаващата интегрална характеристика на персоналния осигурителен принос от участието на лицата в Учителския пенсионен фонд може да бъде използвана следната зависимост:

$$P_{\text{оп}} = \sum_{i=1}^n \text{ОсД}_i \times \text{ОсВн}(\%)_i, \text{ където:}$$

$P_{\text{оп}}$ – Парично изражение на персоналните осигурителни права;
 ОсД_i – Осигурителен доход през i -ия период (месец) на участие в осигуряването;
 $\text{ОсВн}(\%)_i$ – Осигурителна вноска (% от осигурителния доход) през i -ия период (месец) на участие в осигуряването;
 $1 \dots n$ – съответният период (месец) с участие в осигуряване.

Подобен подход на калкулиране и определяне на персоналния осигурителен принос е базиран на абсолютния размер на осигурителните вноски и изисква механизъм за тяхното актуализиране съобразно настъпилите промени в параметрите на социално-икономическото състояние. Това неудобство може да бъде преодоляно чрез използване на относителни величини, калкулирайки персоналния осигурителен принос като норма на 1 лв. осигурителен доход, при използване на следната зависимост:

$$P_{\text{оп}(\%)} = \sum_{i=1}^n \text{ОВн}(\%), \text{ където}$$

$P_{\text{оп}(\%)}$ – Персонален осигурителен принос, калкулиран като норма на 1 лв. осигурителен доход;
 $\text{ОВн}(\%)_i$ – Осигурителна вноска (% от всеки 1 лв. осигурителен доход) през i -ия период (месец) на участие в осигуряването;
 $1 \dots n$ – съответният период (месец) с участие в осигуряване.

Определянето на равнището и размера на плащанията с източник Учителският пенсионен фонд, независимо от това, дали става въпрос за срочна пенсия, за добавка към пенсия за осигурителен стаж и възраст или за паричния еквивалент на натрупани, но нематериализирани осигурителни права (в случай на участие в Учителския пенсионен фонд и невъзможност да бъдат изпълнени специалните изисквания за учителски стаж и възраст по реда на чл. 69в, ал. 1 от КСО) съобразно персоналния осигурителен принос на лицето (за удобство – калкулиран като норма на 1 лв. осигурителен доход) може да бъде извършвано по следните зависимости²⁶:

²⁶ Подобен подход при определяне размерите на осигурителните плащания вече е лансиран в изследвания, продукт на Свищовската научна школа по застраховане и осигуряване (Йорданов, Й., 2017).

$$P_{\text{оп}(\%)} = \frac{P_{\text{оп}(\%)}}{T}, \text{ където:}$$

$P_{\text{оп}(\%)}$ – Равнище на осигурителното плащане, определено като норма на 1 лв. осигурителен доход;

T – продължителност на периода (години или месеци) на фиксирано или очаквано получаване на осигурителното плащане;

и

$$P_{\text{роп}(\text{лв.})} = \text{СрОсД}_{\text{учПФотп.}} \times \text{ИК}_{\text{учПФ}} \times P_{\text{оп}(\%)}, \text{ където:}$$

$P_{\text{роп}(\text{лв.})}$ – Размер на осигурителното плащане;

$\text{СрОсД}_{\text{учПФотп.}}$ – Среден осигурителен доход на осигурените в Учителския пенсионен фонд лица към момента на отпускане на плащането;

$\text{ИК}_{\text{учПФ}}$ – Индивидуален коефициент, отразяващ участието на осигурените в Учителския пенсионен фонд лица съобразно персоналният осигурителен доход (изчисляван по начин, аналогичен на начина на изчисляване на Индивидуален коефициент във връзка с определяне размерите на пенсиите за трудова дейност);

$P_{\text{оп}(\%)}$ – Равнище на осигурителното плащане, определено като норма на 1 лв. осигурителен доход.

5. Оценка на ефектите от формулираните предложения за развитие и усъвършенстване на публичната пенсионноосигурителна защита на учителите в България

Ефектите от предложенията за усъвършенстване на пенсионноосигурителната защита на учителите в България имат своите социални, но и икономически измерения. Социалните измерения логично кореспондират с размерите на извършваните плащания, а икономическите следва да бъдат разглеждани от позициите на относителното финансово-организационно обособяване и осигурително-техническа идентичност на пенсионното осигуряване на учителите.

Обвързването на размерите на учителските пенсии за осигурителен стаж и възраст, изплащани от фонд „Пенсии“ на държавното обществено осигуряване, с приноса на труда на учителите за постигане на цялостно социално-икономическо развитие и личен и обществен просперитет води до желан социален ефект в случаите, когато предлаганият Коефициент, отразяващ въпросния принос на учителите ($K_{\text{Пуч}}$), приема стойности, превишаващи 1. Той интегрира в себе си три показателя, свидетелстващи по

своеобразен начин за степента на оползотворяване на материалните и трудовите ресурси във всяка от икономическите дейности, а сумарно – и в националното стопанство. Показателите, отразяващи дела на заетите с висше и средно образование в общия брой на заетите в съответната икономическа дейност и дела на създадената в съответната икономическа дейност брутна добавена стойност в общия обем на създадената в националната икономика брутна добавена стойност винаги приемат стойности по-малки от 1. Единствено показателят, отразяващ равнището на заплащане в съответната икономическа дейност спрямо средната работна заплата за страната, може да приема стойности както по-големи, така и по-малки от 1.

Първите пет най-високи стойности на частните коефициенти, изчислени по данните от Фиг. 1 – б за периода 2011–2015 г. и подредени в низходящ ред, са регистрирани в икономическите дейности:

- **К:** Финансови и застрахователни дейности (при средна заплата, представляваща 194,5% от средната за страната, дял на заетите с висше и средно образование 99,6% и дял на създадената брутна добавена стойност в общия обем на създадената в националната икономика брутна добавена стойност 7,4%);

- **Ж:** Създаване и разпространение на информация и творчески продукти; далекосъобщения (при средна заплата, представляваща 231% от средната за страната, дял на заетите с висше и средно образование 98,8% и дял на създадената брутна добавена стойност в общия обем на създадената в националната икономика брутна добавена стойност 5,4%);

- **С:** Преработваща промишленост (при средна заплата, представляваща 85,2% от средната за страната, дял на заетите с висше и средно образование 87,9% и дял на създадената брутна добавена стойност в общия обем на създадената в националната икономика брутна добавена стойност 15,5%);

- **Г:** Търговия; ремонт на автомобили и мотоциклети (при средна заплата, представляваща 87,8% от средната за страната, дял на заетите с висше и средно образование 94,7% и дял на създадената брутна добавена стойност в общия обем на създадената в националната икономика брутна добавена стойност 12,6%);

- **Л:** Операции с недвижими имоти (при средна заплата, представляваща 97,0% от средната за страната, дял на заетите с висше и средно образование 97,0% и дял на създадената брутна добавена стойност в общия обем на създадената в националната икономика брутна добавена стойност 10,9%).

Петте най-ниски стойности, подредени в низходящ ред, са установени за икономическите дейности:

- **И:** Хотелиерство и ресторантьорство (при средна заплата, представляваща 62,2% от средната за страната, дял на заетите с висше и средно

образование 91,8% и дял на създадената брутна добавена стойност в общия обем на създадената в националната икономика брутна добавена стойност 5,4%);

- **N:** Административни и спомагателни дейности (при средна заплата, представляваща 69,3% от средната за страната, дял на заетите с висше и средно образование 81,1% и дял на създадената брутна добавена стойност в общия обем на създадената в националната икономика брутна добавена стойност 2,1%);

- **R:** Култура, спорт и развлечения (при средна заплата, представляваща 86,4% от средната за страната, дял на заетите с висше и средно образование 95,9% и дял на създадената брутна добавена стойност в общия обем на създадената в националната икономика брутна добавена стойност 1,3%);

- **S:** Други дейности (при средна заплата, представляваща 68,4% от средната за страната, дял на заетите с висше и средно образование 91,5% и дял на създадената брутна добавена стойност в общия обем на създадената в националната икономика брутна добавена стойност 1,2%);

- **E:** Доставка на води; канализационни услуги, управление на отпадъци и възстановяване (при средна заплата, представляваща 91,9% от средната за страната, дял на заетите с висше и средно образование 75,8% и дял на създадената брутна добавена стойност в общия обем на създадената в националната икономика брутна добавена стойност 1,0%).

Анализът на чувствителността (sensitivity analysis) често намира приложение при определяне степента на влияние на измененията в параметрите на независимите променливи върху резултативната величина, отразяваща интересувания ни резултат. В случая обаче неговото използване по отношение на отделните икономически дейности е лишено от практически смисъл – зависимостта, предлагана за определяне стойността на частните коефициенти по отделни икономически дейности е мултипликативна, при което еднакви относителни изменения в абсолютните стойности на показателите–аргументи предизвикват еднакъв ефект върху резултативната величина.

Еднакви относителни изменения в различните стойности на частните коефициенти обаче предизвикват различни изменения на резултативната величина. 10-процентно изменение на всяка от първите пет стойности на частните коефициенти, подредени в низходящ ред, обусловено от 10-процентно изменение в равнището на заплащане, от 10-процентно изменение в дела на заетите с висше и средно образование или от 10-процентно изменение в дела на създадената брутна добавена стойност, предизвиква изменение в стойността на сумарния коефициент, съответно:

- с 1,35% (при изменение стойността на частния коефициент, изчислена за икономическата дейност **K:** Финансови и застрахователни дейности);

- с 1,16% (при изменение стойността на частния коефициент, изчислена за икономическата дейност **J**: Създаване и разпространение на информация и творчески продукти; далекосъобщения);
- с 1,08% (при изменение стойността на частния коефициент, изчислена за икономическата дейност **C**: Преработваща промишленост);
- с 0,98% (при изменение стойността на частния коефициент, изчислена за икономическата дейност **G**: Търговия; ремонт на автомобили и мотоциклети) и
- с 0,96% (при изменение стойността на частния коефициент, изчислена за икономическата дейност **L**: Операции с недвижими имоти).

Измененията в резултативната величина, обусловени от същите 10-процентни изменения на абсолютните стойности на частните коефициенти, подредени в низходящ ред, намаляват и при последните пет те са, съответно:

- с 0,12% (при изменение стойността на частния коефициент, изчислена за икономическата дейност **I**: Хотелиерство и ресторантьорство);
- с 0,109% (при изменение стойността на частния коефициент, изчислена за икономическата дейност **N**: Административни и спомагателни дейности);
- с 0,098% (при изменение стойността на частния коефициент, изчислена за икономическата дейност **R**: Култура, спорт и развлечения);
- с 0,072% (при изменение стойността на частния коефициент, изчислена за икономическата дейност **S**: Други дейности) и
- с 0,064% (при изменение стойността на частния коефициент, изчислена за икономическата дейност **E**: Доставка на води; канализационни услуги, управление на отпадъци и възстановяване).

По-високото регистрирано равнище на заплащане спрямо средната работна заплата за страната, в съчетание с висок дял на заетите с висше и средно образование и с висок дял на създадената брутна добавена стойност в общия обем на създадената в националната икономика брутна добавена стойност, обуславят по-високи стойности на частния коефициент, отразяващ приноса на учителите за развитието на съответната икономическа дейност, респ. регистрираното по-високо равнище на заплащане спрямо средната работна заплата за страната, в съчетание с висок дял на заетите с висше и средно образование и с висок дял на създадената брутна добавена стойност в общия обем на създадената в националната икономика брутна добавена стойност в по-голям брой икономически дейности обуславят по-високи стойности на сумарния коефициент и свидетелстват за по-значим сумарен принос на учителите за постигане на личен и обществен просперитет.

Обвързването на приноса на учителите с размерите на учителските пенсии обуславя и влиянието на промените в стойностите на сумарния коефициент, породени от изменения в стойностите на частните коефи-

циенти за различните икономически дейности на националната икономика, върху размерите на предоставяните плащания. Чувствителността на средния размер на пенсиите на учителите е ниска при изменения в стойностите на показателите–аргументи в икономически дейности със сравнително ниски стойности на частните коефициенти, нараства с нарастване на стойностите на частните коефициенти и е най-висока при изменения на стойностите на показателите–аргументи в икономическите дейности със сравнително високи ниво на заплащане на труда, дял на заетите с висше и средно образование и дял на създадената брутна добавена стойност.

Извършените изчисления показват²⁷:

- хипотетичен размер на учителската пенсия за осигурителен стаж и възраст с отчетен принос на труда на учителите за постигане на цялостно социално-икономическо развитие и личен и обществен просперитет, съответно, 334,83 лв. – при обвързване на размера на учителската пенсия със стойността на $K_{Пуч}$, изчислена за 2015 г., и 341,88 лв. – при обвързване на размера на учителската пенсия със стойността на $K_{Пуч}$, изчислена за 5-годишния период 2011 – 2015 г., при среден основен размер на учителската пенсия, изплащана от фонд „Пенсии“ на държавното обществено осигуряване през 2015 г. 320,41 лв.;

- общ хипотетичен годишен разход за учителски пенсии за осигурителен стаж и възраст, изплащани от фонд „Пенсии“ на държавното обществено осигуряване, при допускане за средногодишен брой на пенсионерите по §5, ал. 3 от ПЗР на КСО през 2015 г. 20567, съответно, в първия случай в размер 82637001 лв. (с 3558531 лв. повече в сравнение с общия хипотетичен годишен разход за учителски пенсии за осигурителен стаж и възраст, изплащани от фонд „Пенсии“ на държавното обществено осигуряване в размер 320,41 лв.), и във втория случай в размер 84376727 лв. (с 5298257 лв. повече в сравнение с общия хипотетичен годишен разход за учителски пенсии за осигурителен стаж и възраст, изплащани от фонд „Пенсии“ на държавното обществено осигуряване в размер 320,41 лв.);

- хипотетичен допълнителен разход за пенсии в пренебрежимо малък размер, представляващ, в двата случая, съответно, 0,06% и 0,09% от общия разход за пенсии за осигурителен стаж и възраст в размер 5947394045 лв.

Разпоредбите на чл. 69в, ал. 1 от КСО регламентират (в перспектива) задължителната минимална продължителност на участие в Учителския пенсионен фонд, равна на продължителността на изискуемия учителски стаж, съответно, 30 години и 8 месеца (368 месеца) за мъжете и 25 години и 8 месеца (308 месеца) за жените. Максималната възможна продължи-

²⁷ Изчисления на автора по данни от НОИ (Демография, икономика и социално осигуряване 2015 г. (динамични редове), н.д.).

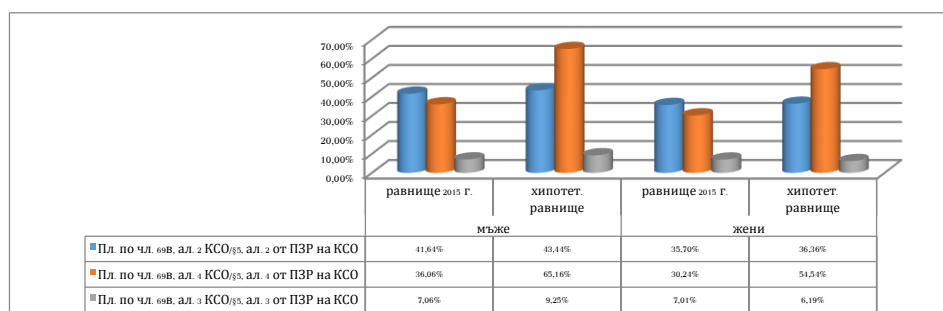
телност на получаване на срочна пенсия от Учителския пенсионен фонд при пенсиониране по реда на чл. 69в, ал. 2 от КСО и съобразно разпоредбите на чл. 19, ал. 6 от НПОС е 3 години или 36 месеца - не по-рано от навършване на възрастта по чл. 69в, ал. 1 (58 години за жените и 61 години за мъжете през 2017 г., постепенно нарастващи до достигане на 62 години и за двата пола) и не по-късно от навършване на възрастта по чл. 68, ал. 1 от КСО (61 години за жените и 64 години за мъжете през 2017 г., постепенно нарастващи до достигане на 65 години и за двата пола). Максималната възможна продължителност на получаване на срочна пенсия от Учителския пенсионен фонд при пенсиониране по реда на чл. 69в, ал. 4 от КСО и съобразно разпоредбите на чл. 19, ал. 7 от НПОС е 2 години или 24 месеца - не по-рано от навършване на възрастта по чл. 68, ал. 1 от КСО (61 години за жените и 64 години за мъжете през 2017 г., постепенно нарастващи до достигане на 65 години и за двата пола) и не по-късно от навършване на възрастта по чл. 68, ал. 3 от КСО (66 години за мъжете и жените през 2017 г., постепенно нарастваща до 67 години и за двата пола). Максималната възможна продължителност на получаване на добавка от Учителския пенсионен фонд по реда на чл. 69в, ал. 3 от КСО към пенсията за осигурителен стаж и възраст, изплащана от фонд „Пенсии“ на държавното обществено осигуряване, съвпада с очакваната продължителност на човешкия живот след пенсиониране при изпълнение на изискванията на чл. 68, ал. 1 и 2 от КСО, но не по-рано от възрастта по чл. 68, ал. 1 от КСО - 61 години за жените и 64 години за мъжете през 2017 г., постепенно нарастващи до достигане на 65 години и за двата пола. Очакваната средна продължителност на живота след навършване на 61-годишна възраст от жените и 64-годишна възраст от мъжете е, съответно, 20,85 години за жените и 14,67 години за мъжете. Очакваната средна продължителност на живота за двата пола след навършване на 65-годишна възраст е, съответно, 14,09 години за мъжете и 17,63 години за жените²⁸.

При допускания за минимална продължителност на участие в Учителския пенсионен фонд 308 месеца за жените и 368 месеца за мъжете, и при размер на осигурителната вноска в Учителския пенсионен фонд 4,3%, 4,25% от които условно персонализирани и 0,25% за формиране на общ резерв, хипотетичният Персонален осигурителен принос, калкулиран като норма на 1 лв. осигурителен доход, би бил 1309 фиктивни единици (%) за жените и 1564 фиктивни единици (%) за мъжете. Хипотетичното равнище на срочната пенсия, изплащана от Учителския пенсионен фонд по реда на чл. 69в, ал. 2 от КСО за срок 36 месеца би било, съответно, 36,36% за жените и 43,44% за мъжете от средния осигурителен доход на осигурените в Учителския пенсионен фонд лица към момента на отпускане на плащането, персонализиран с помощта на индивидуалния коефициент, отразяващ

²⁸ По данни на НСИ за периода 2014 – 2016 г. (Смъртност и средна продължителност на предстоящия живот на населението по местоживеење и пол).

участието на лицата в Учителския пенсионен фонд съобразно личния осигурителен доход. При същите допускания хипотетичното равнище на срочната пенсия, изплащана от Учителския пенсионен фонд по реда на чл. 69в, ал. 4 от КСО за срок 24 месеца би било, съответно, 54,54% за жените и 65,16% за мъжете, а хипотетичното равнище на добавката по реда на чл. 69в, ал. 3 от КСО, изплащана за период 14,09 години за мъжете (169,08 месеца) и 17,63 години за жените (211,56 месеца) би било, съответно, 9,25% за мъжете и 6,19% за жените.

При допускания за личен осигурителен доход в размер, съвпадащ със средния осигурителен доход на осигурените в Учителския пенсионен фонд лица през всеки отделен период на участие в осигуряването (стойност на индивидуалния коефициент, отразяващ участието на лицата в Учителския пенсионен фонд, равна на 1), хипотетичните равнища на плащанията по чл. 69в, ал. 2 (36,36% за жените и 43,44% за мъжете) и ал. 4 (54,54% за жените и 65,16% за мъжете) от КСО, представени в % от средния осигурителен доход на осигурените в Учителския пенсионен фонд лица, превишават равнищата на плащанията, отпускани по реда на §5, ал. 2 (35,70% за жените и 41,64% за мъжете) и ал. 4 (30,24% за жените и 36,06% за мъжете) от ПЗР на КСО през 2015 г., а хипотетичните равнища на плащанията по чл. 69в, ал. 3 от КСО (6,19% за жените и 9,25% за мъжете), отново представени в % от средния осигурителен доход на осигурените в Учителския пенсионен фонд лица, са напълно съизмерими с равнището на плащанията, отпускани по реда на §5, ал. 3 от ПЗР на КСО през 2015 г. – 7,01% за жените и 7,06% за мъжете (вж. Фиг. 15).



Фигура 15. Хипотетични равнища на плащанията по чл. 69в, ал. 2, 3 и 4 от КСО и равнища на плащанията по §5, ал. 2, 3 и 4 от ПЗР на КСО през 2015 г. в % от средния осигурителен доход на осигуряваните в Учителския пенсионен фонд лица²⁹

²⁹ Изчислено по данни на НОИ: (Статистически годишник пенсии 2015 г.); (Демография, икономика и социално осигуряване 2015 г. (динамични редове), н.д.).

Определянето на размерите на плащанията от Учителския пенсионен фонд съобразно персоналния осигурителен принос, калкулиран като норма на 1 лв. осигурителен доход, позволява трансформирането на натрупани, но нематериализирани осигурителни права (в случай на участие в Учителския пенсионен фонд, но при неизпълнение на специалните изисквания за учителски стаж на чл. 69в, ал. 1 от КСО) в добавка към осигурителни плащания, отпускани от фонд „Пенсии“ на държавното обществено осигуряване – възможност, която към момента българското осигурително законодателство не предвижда.

Заклучение

Разумното прилагане на диференциран подход при организацията на пенсионноосигурителната защита на учителите в рамките на технологичната унификация на публичното социално осигуряване е отличителна черта на еволюционното развитие на българската осигурителна система. Проведеното изследване недвусмислено показва обективната необходимост от развитие и усъвършенстване на пенсионното осигуряване на учителите, насочено към обвързване размерите на предоставяните плащания както с осигурителния принос и персоналните осигурителни права, така и с ролята и значимостта на учителската професия за постигане на цялостно социално-икономическо развитие и просперитет в българското общество.

Оценката на публичната пенсионноосигурителна защита на учителите в България не само свидетелства за постигнатото организационно равнище, но и очертава насоките на нейното развитие и усъвършенстване. Предложенията, трансформиращи плащанията от Учителския пенсионен фонд във функция на персоналния осигурителен принос, разширяват възможностите за предоставяне на осигурителни плащания и утвърждават професионалните измерения на специалния режим на осигуряване на учителите, а организационните промени, обвързващи размера на пенсиите за осигурителен стаж и възраст на учителите с техния принос за развитие в обществото, легитимират процесите на разпределение чрез публичното пенсионно осигуряване като социално-икономически коректив на пазарното (и административното) недооценяване на учителския труд.

Класификация на икономическите дейности: сектори³⁰

A	Селско, горско и рибно стопанство
B	Добивна промишленост
C	Преработваща промишленост
D	Производство и разпределение на електрическа и топлинна енергия и на газообразни горива
E	Доставяне на води; канализационни услуги, управление на отпадъци и възстановяване
F	Строителство
G	Търговия; ремонт на автомобили и мотоциклети
H	Транспорт, складиране и пощи
I	Хотелиерство и ресторантьорство
J	Създаване и разпространение на информация и творчески продукти; далекосъобщения
K	Финансови и застрахователни дейности
L	Операции с недвижими имоти
M	Професионални дейности и научни изследвания
N	Административни и спомагателни дейности
O	Държавно управление
P	Образование
Q	Хуманно здравеопазване и социална работа
R	Култура, спорт и развлечения
S	Други дейности
T	Дейности на домакинства като работодатели; недиференцирани дейности на домакинства по производство на стоки и услуги за собствено потребление
U	Дейности на екстериториални организации и служби

³⁰ Източник: НСИ (Класификация на икономическите дейности (КИД - 2008)).

Използвани източници

- Георгиев, Здр., Йорданов, Пл. (2001). *Теория на социалното осигуряване*. Свищов: АИ "Ценов".
- Демография, икономика и социално осигуряване 2015 г. (динамични редове)*. (н.д.). Извлечено от Национален осигурителен институт: http://www.noi.bg/images/bg/about/statisticsandanalysis/statistics/pokazateli/Demography_2015.pdf
- Заетост и безработица - годишни данни 2010*. (н.д.). Извлечено от Национален статистически институт: http://www.nsi.bg/sites/default/files/files/publications/Employment_2010.pdf
- Заетост и безработица - годишни данни 2011*. (н.д.). Извлечено от Национален статистически институт: http://statlib.nsi.bg:8181/isisbgstat/ssp/fulltext.asp?content=/FullT/FulltOpen/ZB_210_2011_2012.pdf
- Заетост и безработица - годишни данни 2012*. (н.д.). Извлечено от Национален статистически институт: http://statlib.nsi.bg:8181/isisbgstat/ssp/fulltext.asp?content=/FullT/FulltOpen/ZB_210_2012_2013.pdf
- Заетост и безработица - годишни данни 2013*. (н.д.). Извлечено от Национален статистически институт: http://statlib.nsi.bg:8181/isisbgstat/ssp/fulltext.asp?content=/FullT/FulltOpen/ZB_210_2013_2014.pdf
- Заетост и безработица - годишни данни 2014*. (н.д.). Извлечено от Национален статистически институт: http://www.nsi.bg/sites/default/files/files/publications/ZB_2014.pdf
- Заетост и безработица - годишни данни 2015*. (н.д.). Извлечено от Национален статистически институт: http://www.nsi.bg/sites/default/files/files/publications/ZB_2015.pdf
- Йорданов, Й. (2017). *Социално-икономически измерения на пенсионната система и плащанията при старост в условията на демографско стареене и обедняване на населението в България (дисертация)*. Свищов.
- Кацаров, И. (1957). *Обществено осигуряване на работниците и служителите*. София.
- Кацаров, И. (1967). *Теория на общественото осигуряване. Част I*. Свищов.
- Кацаров, И. (1967). *Теория на общественото осигуряване. Част II*. Свищов.
- Класификация на икономическите дейности (КИД - 2008)*. (н.д.). Извлечено от НСИ: <http://www.nsi.bg/sites/default/files/files/publications/KID-2008.pdf>
- Основни макроикономически показатели 2014*. (н.д.). Извлечено от Национален статистически институт: <http://www.nsi.bg/sites/default/files/files/publications/macro2014.pdf>
- Основни макроикономически показатели 2015*. (н.д.). Извлечено от Национален статистически институт: <http://www.nsi.bg/sites/default/files/files/publications/macro2015.pdf>
- Павлов, Н. (1998). *Социално осигуряване (организационно-управленски аспекти)*. Свищов: АИ "Ценов".

Павлов, Н. (2011). *Осигурителни схеми*. Фабер.

Пенков, П. (1977). *Теория на социалното осигуряване*. София.

Смъртност и средна продължителност на предстоящия живот на населението по местоживееие и пол. (н.д.). Извлечено от Национален статистически институт: [http://www.nsi.bg/bg/content/3018/ % D1% 81%D0%BC%D1%8A%D1%80%D1%82%D0%BD%D0%BE%D1% 81%D1%82-%D0%B8-%D1%81%D1%80%D0%B5%D0% B4% D0% BD%D0%B0-%D0%BF%D1%80%D0%BE%D0%B4%D1%8A% D0%BB%D0%B6%D0%B8%D1%82%D0%B5%D0%BB%D0%BD% D0%BE%D1%81%D1%82-%D0%BD%D0%B0- %D0%BF%D1%80%D0%B5](http://www.nsi.bg/bg/content/3018/%D1%81%D0%BC%D1%8A%D1%80%D1%82%D0%BD%D0%BE%D1%81%D1%82-%D0%B8-%D1%81%D1%80%D0%B5%D0%B4%D0%BD%D0%B0-%D0%BF%D1%80%D0%BE%D0%B4%D1%8A%D0%BB%D0%B6%D0%B8%D1%82%D0%B5%D0%BB%D0%BD%D0%BE%D1%81%D1%82-%D0%BD%D0%B0-%D0%BF%D1%80%D0%B5)

Статистически бюлетин пенсии. (н.д.). Извлечено от НОИ: [www.noi.bg/ aboutbg/st/statistic/152-pensions](http://www.noi.bg/aboutbg/st/statistic/152-pensions)

Статистически годишник пенсии. (н.д.). Извлечено от НОИ: [www.noi.bg/ aboutbg/st/statistic/152-pensions](http://www.noi.bg/aboutbg/st/statistic/152-pensions)

Статистически годишник пенсии 2011 г. (н.д.). Извлечено от Национален осигурителен институт: [http://www.noi.bg/images/bg/ about/ statistics and analysis/statistics/pensii/pensii_2011.pdf](http://www.noi.bg/images/bg/about/statisticsandanalysis/statistics/pensii/pensii_2011.pdf)

Статистически годишник пенсии 2012 г. (н.д.). Извлечено от Национален осигурителен институт: [http://www.noi.bg/images/bg/about/ statistics and analysis/statistics/pensii/pensii_2012.pdf](http://www.noi.bg/images/bg/about/statisticsandanalysis/statistics/pensii/pensii_2012.pdf)

Статистически годишник пенсии 2013. (н.д.). Извлечено от Национален осигурителен институт: http://www.noi.bg/images/bg/about/statisticsandanalysis/statistics/pensii/pensii_2013.pdf

Статистически годишник пенсии 2014. (н.д.). Извлечено от Национален осигурителен институт: http://www.noi.bg/images/bg/about/statisticsandanalysis/statistics/pensii/Pension_2014.pdf

Статистически годишник пенсии 2015. (н.д.). Извлечено от Национален осигурителен институт: <http://www.noi.bg/images/bg/about/statisticsandanalysis/statistics/pensii/YearBook2015.pdf>

Статистически годишник пенсии 2015 г. (н.д.). Извлечено от Национален осигурителен институт: [http://www.noi.bg/images/bg/about/ statisticsandanalysis/statistics/pensii/YearBook2015.pdf](http://www.noi.bg/images/bg/about/statisticsandanalysis/statistics/pensii/YearBook2015.pdf)

Христосков, Й. (2010). *Реформите в социалното осигуряване*. София: ВУЗФ.