

КОНЦЕПЦИЯ ЗА УСТОЙЧИВО РАЗВИТИЕ НА ТУРИСТИЧЕСКА ДЕСТИНАЦИЯ - ПРИНЦИПИ И МЕХАНИЗМИ И ТЯХНОТО ПРИЛОЖЕНИЕ В ТУРИСТИЧЕСКА ДЕСТИНАЦИЯ ВАРНА¹

гл. ас. Генка Рафаилова

Икономически университет - Варна

Основната цел на доклада е да представи изследване на постигането на концепцията за устойчиво развитие на туристическа дестинация в община Варна.

1. Концепция за устойчиво развитие на туристическата дестинация

Разработването на концепция за устойчиво развитие на туристическа дестинация е необходимо за да се представи решение за предотвратяването и отстраняването на отрицателните последици от ускореното развитие на туризма, особено като приоритетен отрасъл на икономиката, както и за запазване или увеличаване на конкурентноспособността и атрактивността на дестинацията

Концепцията за устойчиво развитие на туристическата дестинация е теоретична конструкция, изградена на принципите за устойчиво развитие на туристическата дестинация. Тя не трябва да се разглежда като твърдо установен модел или като стратегия за постигане на устойчиво развитие на туризма. Концепцията е подход за проверка и приложение на принципите за устойчиво развитие на туристическата дестинация. Тези принципи могат да се обобщят в четири групи всеки от които произтича от съответните общи принципи на устойчиво развитие на туризма²:

¹ Поради предизвикания голям интерес, материалът е предоставен на редколегиата и препоръчан за публикуване от организационния комитет на факултетската конференция на Факултет "Производствен и търговски бизнес" на тема "Трансформиране и реструктуриране на отраслите при присъединяване към ЕС", проведена от 5 до 7 октомври 2006 г.

² Обобщени от автора по Goodball, B. & Stabler, M.J.; Inskoop, E.; McCool; Pearce, D.G., Murphy, P.

1. Запазване и усъвършенстване качеството на околната среда и средата за живеене в туристическата дестинация;
2. Запазване и повишаване качеството на туристическия продукт – преживявания, услуги и инфраструктура;
3. Удовлетворение и зачитане интересите на всички ключови участници и обществени групи;
4. Интегриране на местното население /жители и фирми/ в процеса по вземане на решение и разпределение на създадени блага директно или индиректно от туризма

Концепцията за устойчиво развитие на туристическата дестинация е необходима за да се определят и решават (в т.ч. превантивно) конкретните локални екологични и социални проблеми, директно или косвено причинени от туризма, като се отчита, че той не е единствената икономическа и социална дейност, която ги създава. Идеята е да се предотврати разрушаването на природния и социален капитал, което се отнася най-вече за дестинации, които имат вече разработена туристическа инфраструктура, масов туристически поток и предлагат продукт, тясно обвързан със съществуващата природа и социални ценности. Приложението на принципите за устойчиво развитие заложен в концепцията обаче е затруднено от проблема как да се “отдели”³ развитието на туризма от разрушителната или неефективната експлоатация на природния и социалния капитал, така че:

- ограничаването или спирането на туристическата дейност да не лиши местното население от приходи и постигнат стандарт на живот, а туристите от възможности за рекреация;
- бъдещото поколение да не бъде лишено от използване на природен и социален капитал поради безвъзвратното им унищожаване за целите на туризма.

UNEP, WTO.

³ Pearce, David. W., “Sustainable Development and Developing Country Economics in „Sustainable environmental Economics and Management - Principles and Practice”, Edited by R. Kerry Turner, John Wiley & Sons, London, 1993.

За да се намери баланс между развитието на туризма и съхранение на жизнеността на околната среда (природа и общество) е нужно да се определят критичните за бъдещата ѝ устойчивост елементи. Необходим е специфичен за развитието на туристическата дестинация механизъм, чрез който да се дефинира и съхранява незаменимия природен и социален капитал. Такъв механизъм може да бъде **ключовата детерминанта за устойчиво развитие на туристическата дестинация**. Тя е изразител на елементите на “незаменимия” капитал. Те са конкретни природни ресурси, функции и екосистеми, социални ценности и свързани с тях компетенции и фактори, атрактивни за туристите, които трябва да бъдат съхранени и защитени чрез подходящи методи и средства. Тези елементи са с високо значение за развитието на туризма и устойчивостта на природна и социална среда и благосъстоянието на хората.

Концепцията за устойчиво развитие на туристическата дестинация базирана на ключова детерминанта се реализира в различна степен съгласно своеобразния контекст на средата на съответната туристическа дестинация. Постигането на концепцията и действието на нейния специфичен механизъм изисква анализ и оценка на туристическата дестинация - на нейната позиция спрямо идеята за устойчиво развитие.

Анализът и оценката на туристическата дестинация включва, както оценяване на взаимодействието между туризма и средата, така изследване на общата среда за постигане на концепцията за устойчиво развитие на дестинацията. Основните направления на анализа са:

- Характеристика на туристическата дестинацията и ключови фактори за развитието на туризма
- Въздействие на туризма върху околната среда
- Природна среда и устойчивото развитие
- Икономическа среда и устойчивото развитие
- Социална среда и устойчивото развитие
- Правно-институционална среда и устойчиво развитие

За целите на анализа и оценката се прилага специална методика и показатели⁴, базирани на разработени и прилагани методики за оценка въздействието върху околната среда и устойчиво развитие на туризма или дадена общност. Методиката и показателите са използвани и апробирани за конкретна туристическа дестинация – туристическа дестинация Варна.

2. Изводи от анализ и оценка на туристическата дестинация Варна за целите на концепцията за устойчиво развитие

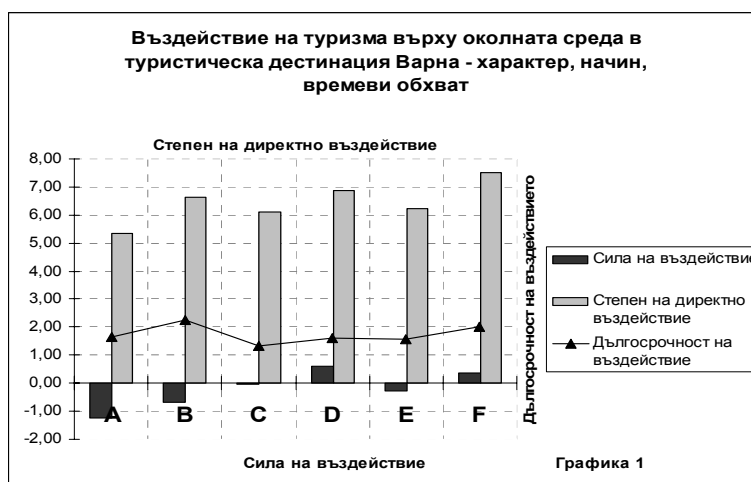
Резултатите от анализа на въздействието на туризма върху средата на туристическата дестинация Варна са обобщени и представени на таблица 1 и графика 1.

Таблица 1

Резултати от анализа и оценката на въздействието на туризма върху околната среда в туристическа дестинация Варна

	Сила на въздействие	Степен на директно въздействие	Дългосрочност на въздействие
А. Природа - флора, фауна и природни фактори	-1,23	5,35	1,6
В. Екосистеми, ландшафт и състояние на територията	-0,7	6,62	2,25
С. Създадена от човека среда	-0,04	6,1	1,32
Д. Икономическа среда	0,6	6,86	1,6
Е. Социална среда	-0,29	6,23	1,58
Ф. Политическа/институционална	0,37	7,5	2

⁴ Разработена от автора по WTO, UNEP, WCED, EU, Baumgartner, Ch., Bieger, Th., Cooper, Ch. & Wanhil, St, Hunter, Colin & Green, Howard, Kaspar, C.



Туризмът оказва положително влияние върху икономическа и правно-институционална среда, което е оценено съответно като 0,6 и 0,37, а отрицателно е въздействието върху природна и създадена от човека среда, чиито оценки са -1,23, -0,7 и -0,04, както и върху социалната среда -0,29. Директно е влиянието върху правно- институционална среда, а върху всички останали индиректно. Краткосрочно е влиянието върху създадена от човека среда – 1,32, а върху природните ресурси, икономическа и социална среда е дългосрочно, но в сравнително ниска степен. Най-дългосрочно е въздействието върху екосистеми, ландшафт и състояние на територията – средна оценка 2,25 и правно-институционална среда – средна оценка 2.

На базата на проведения анализ на туристическата дестинация Варна и изследване на природна среда и екологична устойчивост, на социална среда и социална устойчивост могат да бъдат изведени следните елементи на незаменимия природен и социален капитал и оценки за тях, виж таблица 2 и 3.

Критериите⁵, по които се оценяват, са тези за оценка на елементите на ключовата детерминанта за устойчиво развитие на туристическата дестинация и извеждат като за:

- природен капитал служат принципите за екологично ус-

⁵ Разработени от автора в “Ключова детерминанта за устойчиво развитие на туристическа дестинация”, сп. Икономическа изследвания, бр.2, 2005 г., ИИ-БАН

тойчиво развитие, опазване на качеството на жизнената среда в туристическата дестинация и балансиране на интересите на всички ключови обществени групи в нея;

- социален капитал служат принципите за социално устойчиво развитие, повишаване качеството на живот в туристическата дестинация и балансиране на интересите на всички ключови обществени групи в нея.

Таблица 2

Оценка на елементите на незаменимия природен капитал в туристическа дестинация Варна

Критерии за оценка елементите на незаменимия природния капитал	Оценка		
	1 ниска	2 средна	3 висока
1. Степен на необратимост на промени	D, F	A, C	B, E
2. Първична стойност – степен на значимост за екосистема/и/ и функции на природата		D, F	A, B, C, E
3. Степен на чувствителност – степен на промяна при въздействие	F	A, C, D, E	B
4. Степен на уникалност и значимост за местния ландшафт	D, F	C	A, B, E
Обща оценка за оценявания елемент:			
A. Плажна ивица и псамоцентоза	10		
B. Крайбрежие – прилежаща флора и фауна, ландшафт, специфични екосистеми и ендемити – от 200 до 500 и крайбрежни води до 200 метра от брега	12		
C. Морски екосистеми – фито- и зоопланктон, дънни съобщества	9		
D. Рибни ресурси – в крайбрежни води и Черно море	6		
E. Влажни зони – тръстикови масиви, влажни и мочурливи ливади, убежища на прелетни птици и сладководна биота	11		
F. Горска флора и фауна – вилни зони, курортни гори, природни паркове	5		

Представените елементи на природен капитал за оценка са тези, които имат най-висока висока стойност от гледна точка на участието им в създаването на настоящо и бъдещо благосъстояние – те са ключови за развитие на туризма и устойчиво развитие на ту-

ристическата дестинация. Същевременно те са характерни и специфични за местната природна среда и са високо стойностни от екологична гледна точка.

Елементите, които формират незаменимия природен капитал са 1) крайбрежие, 2) влажни зони и 3) плажна ивица и псамоцентоза. Те получават най-висока оценка съгласно 4-те показателя – съответно общо 12, 11 и 10 точки. Това, което ги отличава от останалите природни ресурси, фактори и екосистеми е високата им стойност от гледна точка на тяхната уникалност, неповторимост и значение за местно население – показател № 4.

Таблица 3

Оценка на елементи на незаменимия социален капитал
в туристическата дестинация Варна

Критерии за оценка на елементи на социален капитал	Оценка		
	1 ниска	2 средна	3 висока
1. Степен на значение за рекреация и естетическа наслада на туристи/местно население	L.	H, I, K	G, J
2. Степен на принос за жизнеността на природната среда	H, K	I, J,	G, L
3. Степен на принос за качествена социална среда		H, K	G, J, I, L
4. Степен на принос за качество на живот на бъдещи поколения		K	G, H, I, J, L
Обща оценка за оценявания елемент:			
G. Морска градина с прилежащи атракции и места за развлечения и отмора, символ на града, зона между морски и урбанистичен ландшафт	12		
H. Транспортна инфраструктура, в т.ч. пристанище и свързана с него логистична дейност и индустрия	9		
I. Културно-историческо наследство – Варненски некропол, Аладжа манастир, Римски терми, Катедрален храм “Свето успение Богородично”	10		
J. Културни прояви и фестивали – “Варненско лято”	11		
K. Архитектура – наследство и характерен стил	7		
L. Образователни институции и традиции, в т.ч. научно-изследователски	10		

Представените елементи за оценка са тези, които имат най-висока висока стойност от гледна точка на участието им в създаването на настоящо и бъдещо благосъстояние – те са ключови за развитието на туризма и устойчиво развитие на туристическата дестинация. Същевременно те са характерни и специфични за дестинацията и определят нейната конкурентноспособност.

Елементите, които формират незаменимия социален капитал са 1) Морска градина с прилежащи атракции и места за развлечения и отмора, 2) Културните прояви и фестивали, 3) Културно-историческо-наследство и образователни институции и традиции. Те получават най-високи оценки по 4-те критерия – съответно общо 12, 11 и по 10 за последните два.

Реализирането на концепцията за устойчивото развитие на туристическа дестинация Варна е неизпълнимо поради трайно установен процес на унищожаване и деградация на елементи на ключовата детерминанта, вкл. директно от туризма – крайбрежен ландшафт и прилежащи флора и фауна, плажна ивица, морски крайбрежни води. Това води до нарушаване на основните принципи на устойчивото развитие на дестинацията:

1) Намалява качеството на околна и жизнена среда – замърсяването и деградацията на крайбрежието и плажната ивица води до унищожаване на представители на флора и фауна, както от крайбрежие и крайбрежни води, така и от хинтерланда. Това рефлектира негативно върху биологично разнообразие, особено по отношение на псамоцентоза, ихтиофауна, планктон и дънни морски съобщества. Същевременно се намалява устойчивостта на екосистемите и се повишава степента на податливост на брега на природни бедствия и на процеси водещи до неговото разрушаване. Ограничават се възможностите за регенерация, за пречистване на въздуха и морската вода и за защита срещу вятър.

2) Спада качеството на туристическия продукт – намалява стойността на природен капитал използван от туризма и на атрактивността на дестинацията, защото отрицателните въздействия върху елементите на ключовата детерминанта предизвикват обратен отрицателен ефект за развитието на туризма. Ограничават се възможностите за предлагане на същия туристически продукт, поради унищожаване на необходимите ресурси и условия и загуба на привлекателност на дестинацията. Реална е заплахата крайбрежните води да станат непригодни за къпане, да се променят или изчезнат естетически и лечебни свойства на пясъка и рекреационните възможности на плажната ивица, да настъпи окончателна загуба на естетичността на гледката и пейзажа. Високата степен на податливост на крайбрежието на природни бедствия и разрушаване на брега водят до промяна не само на естествен ландшафт, но и на благоустроени природни атракции.

3) Не се зачитат интересите на бъдещото поколение, което ще бъде оцетено като наследява крайбрежни ресурси и ландшафт, които са унищожени или силно променени в негативна насока от туризма, морска индустрия, транспорт и урбанизация на територията. Това означава не само, че няма да се запази създавано благосъстояние, но то ще се намалява. Съществува опасност, следващата генерация да не наследява в същия вид един от елементите на ключовата детерминанта – Морската градина и прилежащи атракции с историческа стойност, което може да се отрази на удовлетвореност от място на живот, чувството за гордост и връзка с историческо минало.

Заклучението е, че елементите на ключовата детерминанта са подложени на комплексно унищожение и разрушение от двата основни клъстера – туризма и морска индустрия, и в по-малка степен от селско стопанство и стопански риболов, социална дейност, предимно спортна и развлекателна. Това е ограничително условие за разработване и прилагане на мерки и механизми, които да предотвратят и спрат

тези негативни процеси в сравнително кратък срок или с необходимата ефективност. Проблемът е трудното балансиране на интересите между всички посочени участници и интегриране на техните усилия за защита и съхранение най-вече на елементите на незаменимия природен капитал.

3. Насоки за постигане и усъвършенстване на Концепцията за устойчиво развитие на туристическа дестинация

1. Решаване на проблема с експлоатацията и унищожаване на природни ресурси и ландшафт, елементи на ключовата детерминанта.
2. Разработване и приложение на стратегия и план за интегрирано управление на крайбрежието с прилежащи плажна ивица, морски води и ресурси, ландшафт, флора и фауна, социално-икономически капитал и културно-исторически ценности – база за инициране, хармоничното развитие на клъстерите морска индустрия и туризъм

Хармоничното развитие на двата клъстера означава постигане на синергичен ефект от тяхното функциониране благодарение на взаимната дифузия и използване на материални и финансови ресурси, компетенции, постижения като иновации, технологии, пазари, имидж и популярност. Този ефект има икономическо, социално и екологично измерение.