

## **СТИМУЛИРАНЕ ИЛИ ДЕСТИМУЛИРАНЕ НА БЪЛГАРСКИЯ МАЛЪК И СЕМЕЕН АГРОБИЗНЕС**

**Доц. д-р Маруся Линкова, СА „Д. А. Ценов” - Свищов  
Ас. Елица Кръстева, СА „Д. А. Ценов” - Свищов<sup>1</sup>**

***Резюме:** Малките земеделски стопанства са важен стабилизиращ фактор за икономиката на селските райони и са обект на подпомагане от Общата селскостопанска политика (ОСП) на ЕС. Независимо от значителния финансов ресурс, предвиден от националната и европейските политики за подпомагане на малкия агробизнес, укрепването и пазарното поведение на малките бизнес-структури е въпрос на вътрешна организация и стратегическо планиране.*

***Ключови думи:** малки земеделски стопанства, Обща селскостопанска политика (ОСП), агробизнес, стратегическо планиране.*

### **1. Въведение**

Почти една четвърт от земеделските стопанства в България са малки, но осигуряват значителен дял в земеделското производство, особено в трудоемките сектори като производство на зеленчуци, трайни насаждения, биопроизводство и животновъдство. Малките земеделски стопанства са важен стабилизиращ фактор за икономиката на селските райони. Те имат значителен принос за компенсиране процесите на намаляване и застаряване на населението, ниската заетост и недостатъчното предлагане на работни места и предотвратяване изоставянето на земята в необлагодетелстваните райони.

### **2. ОСП и малкия и семеен агробизнес в България**

Правна рамка за малкия агробизнес в България поставя Законът за подпомагане на земеделските производители през 1998г. До приемането на страната в ЕС целенасочена финансова помощ за дребния агробизнес предоставя предприсъединителната програма САПАРД. За функционираща правна рамка за подпомагане на малкия и семеен агробизнес в България може да се говори след 2007г., когато се определя дефиниция за земеделско стопанство и чрез механизмите на ОСП

---

<sup>1</sup> Участието на авторите е както следва: доц. д-р М. Линкова – т. 2, въведението и заключението; ас. Е. Кръстева – т. 3.

към земеделските производители се насочва значителен финансов ресурс. Националната дефиниция определя като малко, земеделско стопанство<sup>2</sup> с икономически размер от 2 000 до 7 999 евро, измерен в стандартен производствен обем (СПО)<sup>3</sup> и размер на използваната земеделска площ (ИЗП) до 10 ха. За долен праг е възприет 2 000 евро СПО, под който преобладават стопанства с много ниска степен на пазарна ориентация. Горният праг е насочен към подпомагане на стопанства с ограничени икономически ресурси и сходни структурни проблеми. Малките земеделски стопанства са 85 770 и съставляват 23,2% от всички стопанства в България. Използваната земеделска площ (ИЗП) в малките стопанства е 203 930 ха или около 5% от общата ИЗП в България. Почти 70% от тях са с ниска степен на пазарна ориентация и размери, близки до долната граница – до 3 999 евро. Останалите стопанства са със сходни структурни проблеми и с размери, близки до горната граница от 4 000 до 7 999 евро.<sup>4</sup> В периода 2005-2010 г. броят на малките стопанства намалява с 44,3%, което е значително по-висок спад от средния за България (Таблица 1).

**Таблица 1.** Брой на малките земеделски стопанства в България

|                                        | 2005    | 2007    | 2010    | 2005/2010 |
|----------------------------------------|---------|---------|---------|-----------|
| Общо земеделски стопанства за България | 534 610 | 493 130 | 370 490 | -30,7%    |
| Малки стопанства, в т.ч.:              | 153 900 | 119 590 | 85 770  | -44,3%    |
| от 2 000 до 3 999 евро СПО             | 108 720 | 81 490  | 59 480  | -45,3%    |
| от 4 000 до 7 999 евро СПО             | 45 180  | 38 100  | 26 290  | -41,8%    |

*Източник: Агростатистика, МЗХ.*

През първия програмен период от членството на България в ЕС малкият агробизнес се подпомага по няколко мерки на Програмата за развитие на селските райони 2007-2013г. *Мярка 143 “Предоставяне на съвети и консултиране в земеделието”* е единствената мярка, която реализира значителен ефект за периода, стимулира интереса за кандидатстване, улеснява достъпа на малките стопанства до ресурсите на ПРСР и подобрява техните земеделските практики и знания. По *мярка 141 „Подпомагане на полупазарни стопанства в процес на реструктуриране”* са изплатени 72 230 хил. лв. за периода 2008-2013г., но

<sup>2</sup> <http://www.dfz.bg/bg/prsr-2014-2020>.

<sup>3</sup> Стандартен производствен обем (СПО) е стойността на продукцията, която отговаря на средната стойност за даден район за всеки отделен земеделски продукт.

<sup>4</sup> Тематична подпрограма за развитие на малки земеделски стопанства в Република България - 2014-2020 / <http://prsr.government.bg>.

оценките показват, че размерът на подпомагането е недостатъчен за реструктуриране на стопанствата и е необходимо осигуряване на допълнителна подкрепа за модернизиране и диверсификация на дейностите<sup>5</sup>. Кандидатстването на малките земеделски стопанства по двете инвестиционни мерки на ПРСР (121 „Модернизиране на земеделските стопанства” и 311 „Разнообразяване към неземеделски дейности”) в периода 2007-2013г. е затруднено поради липсата на опит в подготовката на инвестиционни проекти, управлението на проектната документация, ограничени собствени средства и трудности при осигуряване на допълнително финансиране на инвестициите. Много ниско е усвояването на бюджета по мярка 142 „Създаване на организации на производители”, независимо че осигурява достъп на малките стопанства до европейско финансиране в сектора. Липсата на интерес е резултат от нежеланието на дребните производители да се обединяват, трудностите при кооперирането, недостатъчните умения за управление, непазарна ориентация и пр.

Основните проблеми на малките земеделски стопанства през периода 2007-2013г. могат да се систематизират в няколко аспекта: слаби пазарни позиции; липса на квалификация; липса на дългосрочни договори; ограничения за директни продажби; слабо развитие на късите вериги за доставка; слабо развити схеми за доброволно сертифициране на продукти и храни. *Слабите пазарни позиции* на малките производители са резултат от непостоянното качество и ниската партидност на продукцията. По-високите разходи за дистрибуция и по-голямата пазарна сила на посредниците и преработвателите са причина, малките производители да не получават най-добрата пазарна цена. *Липсата на умения и знания* за проучване на пазарите, слабата информираност за пазарната конюнктура и маркетинг на продукцията също влошава пазарните позиции и намалява способността на земеделските производители да отговорят бързо и адекватно на пазарните тенденции. Проблем за малките стопанства е *липсата на дългосрочни договори* с преработватели и търговци на едро<sup>6</sup>. В България *директните продажби* на селскостопански продукти се осъществяват по неформални канали. От 2010г. е въведена законодателната рамка за прилага-

---

<sup>5</sup> Д. Николов. Социално-икономическа устойчивост на полупазарните стопанства. 2009-2010 г.

<sup>6</sup> Данните на проведено проучване на земеделски производители през 2012 г. показват, че 43% от малките стопанства работят без предварителен договор, а други 30% рядко/за част от продукцията си имат предварителни договори.

не на директни продажби<sup>7</sup>, но тя поставя високи изисквания към производителите, ограничава обема и дела на продукцията от животински произход, а също и регионите, в които може да се предлага за продажба. Слабо развити са *схемите за доброволно сертифициране* на продукти и храни, а също и на къси вериги за доставки. Липсва интегриране на местните храни и директните продажби в стратегиите за развитие на туризма по региони. Това пречи малките производители да добавят стойност на основата на качеството и произхода на продукцията.

В новия програмен период 2014-2020г. е предвидена специална тематична подпрограма, която дава възможност на малките земеделски стопанства да получат с 10% по-високо финансиране за необходимите им инвестиции при опростена схема за администриране.

### **3. Вътрешни ограничения на малкия и семеен агробизнес**

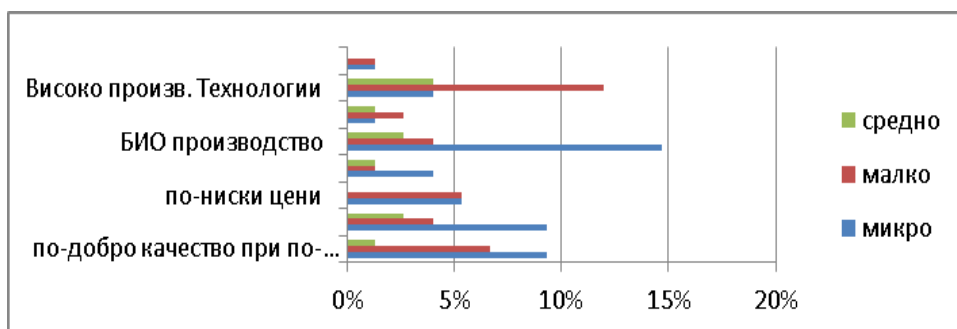
Качеството на управленския персонал и липсата на стратегическо планиране са сред основните вътрешно-организационни ограничения при функционирането на малките семейни земеделски стопанства. На основата на анкетно проучване сред 132 земеделски стопанства от Северен централен район е направена оценка относно готовността на агрофирмите да прилагат иновативни стратегии. Сред основните проблеми за развитие на бизнеса повечето от анкетиранияте посочват високия риск и загуби, високите разходи за дейността, ограничени пазар за селскостопанската продукцията, ниските печалби и липсата на квалифициран персонал. В сравнение с данните от подобно изследване проведено през 2009 г.<sup>8</sup>, проблемите, свързани с управленските и организационните умения на мениджърите (остарели технологии, нерационално използване на наличните ресурси, доставчици) заемат второстепенни позиции, което може да се разглежда като атестат за формирано пазарно поведение.

Ранжирането на проблемите в зависимост от капацитета на бизнес-организацията позволява по-детайлното им идентифициране с оглед предприемане на действия за ограничаването или преодоляването им. Например, като най-сериозен проблем микропредприятията посочват ограничения пазар. В този случай при растящото търсене на биопродукти може да се препоръча преориентация към биопроизводство. Още повече, че повечето от респондентите са идентифицирали

<sup>7</sup> Наредба № 26 от 14 октомври 2010 г. за специфичните изисквания за директни доставки на малки количества суровини и храни от животински произход.

<sup>8</sup> Николова, М. и М. Линкова. Барииери за развитие на селския туризъм в България. // Алманах научни изследвания, АИ"Ценов", Свищов, т. 10, 2009, с. 198-238.

като проблем по-високите изисквания на потребителите към качеството и безопасността на селскостопанските продукти, което може да се разглежда като предприемаческа ниша за по-нататъшно разширяване на биологичното производство<sup>9</sup>. Анкетиранияте посочват като основни свои предимства пред конкурентите ориентацията към биопроизводство и високо производителните земеделски технологии. (Фиг. 1) Основната част от микро предприятията се занимават с биопроизводство, като се опитват да подържат по-добро качество на по-високи цени и когато това е невъзможно, да се конкурират спрямо цената, като запазват качеството за сметка на печалбата.



**Фиг. 1.** Предимства на агрофирмата пред конкурентите.

Може да се обобщи, че стратегическия процес в изследваните организации не е достатъчно развит, особено в преобладаващите малки земеделски стопанства. 13% от респондентите в анкетното проучване посочват, че не прилагат стратегии, което означава, че все още не са определили своя стратегически профил. Често посочените стратегии не са обвързани с реални стратегически документи на организациите. В агрофирмите фокусът все още е навътре в бизнес-структурата и много по-рядко се насочва навън към потребителите и пазарното търсене. Това вероятно е причината за слабия интерес към изграждане на иновационни стратегии. Значителна част от малките земеделски стопанства все още игнорират необходимостта от стратегически подход към постигане на дългосрочните цели, а много често изобщо липсва дългосрочно целеполагане.

<sup>9</sup> Вж. Николова, М. Биологично земеделие – състояние и потенциал за развитие. АИ „Ценов“, Свищов, 2013.

### Заклучение

На основата на представената разработка могат да се синтезират следните изводи и обобщения. *Първо*. Малките земеделски стопанства са обект на подпомагане от ОСП на ЕС от края на 80-те години на 20-ти век. От 2007 г. към малкия агробизнес в България се насочва значителен финансов ресурс. *Второ*. Неусвояването на предвидените за малки земеделски стопанства средства в значителна степен се дължи на вътрешно-организационни проблеми в бизнес-структурите. *Трето*. В конкурентната среда на общоевропейския пазар на селскостопански продукти ще се развиват тези земеделски стопанства, които прилагат стратегически подход, насочен към потребителите и пазарното търсене.

### ЛИТЕРАТУРА

1. Дойчинова, Ю. и др. Малък и семеен агробизнес. УИ „Стопанство”, София, 2008.
2. Денева, А. Малкият бизнес – организация и проблеми. //Стопански свят, АИ „Ценов”, Свищов, 51/2001.
3. Николова, М. Биологично земеделие – състояние и потенциал за развитие. АИ „Ценов”, Свищов, 2013.
4. Николова, М. и М. Линкова. Бариери за развитие на селския туризъм в България. // Алманах научни изследвания, АИ „Ценов”, Свищов, т. 10, 2009.
5. Тодоров, К., Малък и среден бизнес, УНСС, София, 2000.
6. Наредба № 26 от 14 октомври 2010 г. за специфичните изисквания за директни доставки на малки количества суровини и храни от животински произход.
7. Тематична подпрограма за развитие на малки земеделски стопанства в Република България - 2014-2020.
8. <http://www.dfz.bg/bg/prsr-2014-2020>.