

СОЦИАЛНО-ИКОНОМИЧЕСКО РАЗВИТИЕ НА БЪЛГАРСКОТО ПРИДУНАВИЕ – ТЕНДЕНЦИИ И ПЕРСПЕКТИВИ¹

Доц. д-р Росица Колева
Проф. д-р Поля Ангелова
Доц. д-р Галина Захариева
Доц. д-р Стела Касабова
Гл. ас. д-р Галя Кушева
Д-р Александрина Александрова

Резюме

По проблемите на социално-икономическото развитие на българското Придунавие липсват изчерпателни теоретични и практически анализи. Научните публикации и емпиричните изследвания за демографското и социалното развитие, за пазара на труда и бедността в областите от Придунавие са твърде малко.

Основната **цел** на настоящата студия е да се изследват и анализират тенденциите и перспективите за социално-икономическо развитие на българското Придунавие за периода 2010–2017 г. Изследователската **теза** може да се дефинира по следния начин: под влияние на настъпилите промени в социално-икономическото развитие на българското Придунавие основните макроикономически показатели отчитат ясно изразени тенденции и потенциал за напредък.

Поставената цел обуславя специфичните **задачи** на изследването на българското Придунавие: проучване на икономическото развитие на областите; очертаване на демографските проблеми; оценка на пазара на труда; анализ на състоянието на социалната сфера; изследване на бедността, нейното състояние и тенденции.

Главният **извод** от проведеното практическо изследване е, че неблагоприятните тенденции в демографското развитие на областите от българското Придунавие, увеличаването на безработицата и намаляването на средната работна заплата, в секторите на социалната сфера, са резултат както на естественото движение на населението, така и на миграционните процеси и икономическата обстановка в страната. Като цяло равнището на бедност в региона се доближава до средното за страната, но се характеризира със своя специфика и динамика, което налага диференциран подход за целенасочено въздействие и преодоляване на бедността на регионално ниво.

¹ Участието при написването на студията е, както следва: доц. д-р Росица Колева – резюме, увод на български и английски език и заключение; проф. д-р Поля Ангелова – т. 5; доц. д-р Галина Захариева – т. 3; доц. д-р Стела Касабова – т. 2; гл. ас. д-р Галя Кушева – т. 4; д-р Александрина Александрова – т. 1.

Ключови думи: регионално развитие, пазар на труда, образование, бедност.

JEL: O1, R1.

SOCIO-ECONOMIC DEVELOPMENT OF THE BULGARIAN DANUBE REGION – TRENDS AND PROSPECTS²

Assoc. Prof. Rossitsa Koleva, PhD
Prof. Polyana Angelova, PhD
Assoc. Prof. Galina Zaharieva, PhD
Assoc. Prof. Stela Kasabova, PhD
Head Assist. Prof. Galya Kusheva, PhD
Alexandrina Alexandrova, PhD

Abstract

The **aim** of this research paper is to examine and analyse the trends and prospects in the socio-economic development of the Bulgarian Danube region in the period between 2010 and 2017. The **thesis** of the paper is that, because of the changes that the socio-economic development of the Bulgarian Danube region has undergone, there are clear trends and considerable potential for progress.

The **objectives** of the research are:

1. To examine the economic development of the districts in the Bulgarian Danube region.
2. To identify major demographic issues in the Bulgarian Danube region.
3. To assess the labour market in the districts in the Bulgarian Danube region.
4. To analyse the social development in the districts in the Bulgarian Danube region.
5. To study the level of poverty in the Bulgarian Danube region, its current condition and trends in its development.

The main **conclusion** of the practical research we have conducted is that unfavourable trends in the demographic development of the administrative districts in the Bulgarian Danube region, increasing unemployment and reducing the average wage in the sectors of the social sphere are the result of both the natural population mobility and migration processes and the economic situation in the country. The poverty level in the region is close to the average poverty level for the country, yet, the specific features

² Author contributions: Assoc. Prof. Rossitsa Koleva, PhD – abstract, introduction in Bulgarian and in English and conclusion; Prof. Polyana Angelova, PhD – part 5; Assoc. Prof. Galina Zaharieva, PhD – part 3; Assoc. Prof. Stela Kasabova, PhD – part 2; Head Assist. Prof. Galya Kusheva, PhD – part 4; Alexandrina Alexandrova, PhD – part 1.

and the dynamics of its development require a differentiated approach in order to cut poverty and boost economic security at a regional level.

Key words: regional development; economy; labour market; demographic situation; education; poverty; trends

JEL: O1, R1.

Увод

В основата на разработката стои системно изследване на стратегически социално-икономически проблеми на българското Придунавие – територия, включваща българското поречие на река Дунав, и реализация на получените научни и приложни резултати в практиката. Регионът има стратегическо положение, тъй като е граница на „най-международната река“ в света, която играе роля на важен транспортен коридор, основен хидроложки басейн и признат екологичен фактор.

Това поставя пред регионалното развитие на българското Придунавие както възможности – изключителни природни дадености, историческо и културно наследство, традиции, така и предизвикателства. В условията на динамично развиващата се социално-икономическа среда те намират израз в необходимостта от изграждане на липсващи транспортни връзки, намаляване на замърсяването и опасността от наводнения, преодоляване на демографските проблеми (преди всичко миграцията на младите хора към столицата и големите градове), проблемите на пазара на труда, образованието и сигурността.

Конкурентоспособността на региона зависи в голяма степен от установяване на концептуалните проблеми и търсенето на пътища за тяхното решаване. Изследването на тенденциите и закономерностите в състоянието и динамиката на ключови икономически показатели чрез приложението на подходящ методологически апарат е важен компонент в цялостния процес. Това обосновава необходимостта от научни изследвания по посочените проблеми. Създаването на устойчиви и дългосрочни контакти между учени, изследователи и специалисти от практиката (от българска и румънска страна), както и обменът на идеи, становища, мнения по ключови проблеми, са важна предпоставка за ефективно приложение на постигнатите научни резултати в управлението на регионалните процеси.

Актуалността на избраната проблематика се обуславя и от необходимостта за насърчаване на партньорства за знание и засилване на връзките между образование, стопанска дейност, научни изследвания и иновации. И не на последно място е необходимостта от заздравяване на всички връзки в иновационната верига – от етапа, в който няма видими

приложения на научните резултати, до етапа на тяхната реализация в практиката.

Проведеното изследване е в съответствие с основните приоритети на Стратегия Европа 2020 – интелигентен, устойчив и приобщаващ растеж. Резултатите от научните изследвания по проблемите на българското Придунавие ще спомогнат за подобряване на икономическата среда (изграждане на икономика, основаваща се на знания и иновации), ще допринесат за насърчаване опазването на околната среда и използване на конкурентни предимства (устойчив растеж) и преодоляване на регионалните асиметрии чрез постигане на социално и териториално сближаване (приобщаващ растеж) (Europe 2020 strategy, 2018).

Основната **цел** на настоящата студия е да се изследват и анализират тенденциите и перспективите за социално-икономическо развитие на българското Придунавие за периода 2010–2017 г. Поставената цел е декомпозирана в няколко специфични **задачи** на изследването:

1. Проучване на икономическото развитие на областите от българското Придунавие.
2. Очертаване на демографските проблеми в българското Придунавие.
3. Оценка на пазара на труда в областите от българското Придунавие.
4. Анализ на състоянието на социалната сфера в областите от българското Придунавие.
5. Изследване на бедността в българското Придунавие, нейното състояние и тенденции.

Изследователската **теза** може да се дефинира по следния начин: под влияние на настъпилите промени в социално-икономическото развитие на българското Придунавие основните макроикономически показатели отчитат ясно изразени тенденции и потенциал за напредък.

Обект на изследване са тенденциите и перспективите пред социално-икономическото развитие на българското Придунавие, а **предмет** – динамиката на основните макроикономически показатели, които го характеризират.

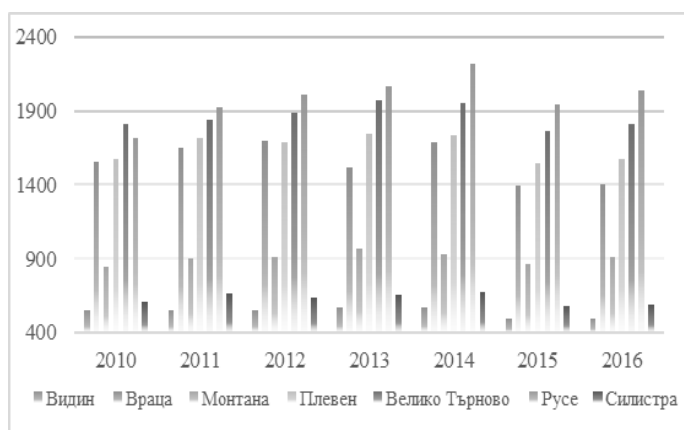
В процеса на изследване са приложени следните методи: системен подход, индуктивен и дедуктивен метод, метод на анализа и синтеза, сравнителен анализ, както и съвкупностен подход при изучаване на масово проявяващите се явления. За установяване на закономерности и тенденции в състоянието и динамиката на социално-икономическото развитие на региона се прилагат статистически методи за анализ на емпирични разпределения, динамични редове, структурни изменения и различия, методика за моделиране на разпределения и за оценка на техните параметри, графични изображения и др. Изчисленията, свързани с прилагането на статистическите методи, са основани на програмните продукти MS Excel, Gretl, SPSS и др.

1. Икономическо развитие на областите от българското Придунавие

Изследване на икономическото развитие на всяка териториално-административна единица се извършва посредством проследяване динамиката и анализ на стойностите на основните показатели, характеризиращи протичащите в нея демографски, социални и икономически процеси. За целите на настоящото изследване, и в частност анализът на икономическото развитие на българското Придунавие (European Commission, 2018), са анализирани следните показатели: брутен вътрешен продукт (БВП), преки чуждестранни инвестиции (ПЧИ), брой и размер на фирмите, инвестиции в научно-развойна дейност, средният списъчен брой на наети лица по трудово и служебно правоотношение, средната годишна работна заплата на наетите лица по трудово и служебно правоотношение и др. В хода на провеждане на научното изследване са използвани и интерпретирани официални данни от Националния статистически институт (НСИ).

По отношение на **брутния вътрешен продукт** данните за разглеждания период очертават тенденция на нарастването му в областите Монтана и Русе съответно с 8,69% и 18,56%. Във Велико Търново, Плевен и Силистра стойностите на показателя през 2016 г. спрямо 2010 г. се запазват относително непроменени, т.е. 0,02%, -3,52% и -0,16%. Във Видин и Враца се очертава динамична картина в стойностите на показателя, като и в двете области в периода от 2010 г. до 2014 г. се наблюдава плавно нарастване на БВП, но след осезаем спад през 2015 г. и 2016 г. БВП е по-нисък от равнището през 2010 г. Предвид факта, че през 2010 г. българската икономика понесе осезаемо последиците от Световната икономическа криза, то регистрираните през 2016 г. по-ниски стойности на показателя в областите Видин и Враца са индикатор не само за влошена икономическа конюнктура, но и за задълбочаващ се структурен проблем, чието разрешаване изисква предприемането на незабавни и адекватни на ситуацията мерки и управленски решения. Особено впечатление прави, че равнището на БВП в областите Видин и Силистра е в пъти по-ниско от това в Русе; регистрираните през 2016 г. нива на показателя във Видин и Силистра се равняват на едва 24,39% и 28,97% от стойността на БВП в Русе (вж. фиг. 1.1).

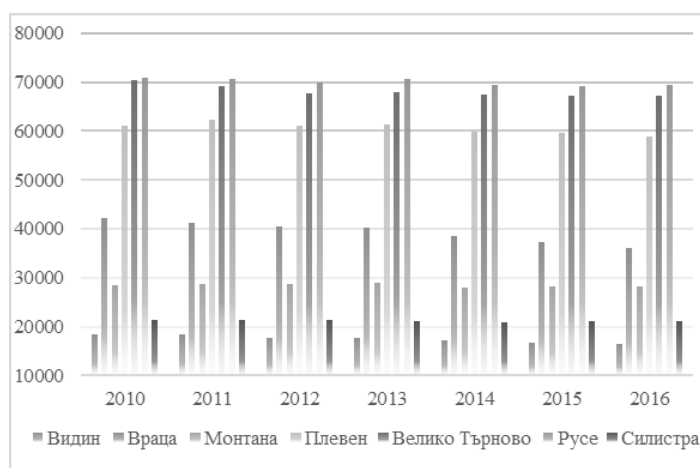
През периода 2010 – 2016 г. най-голям е **броят на опериращите нефинансови предприятия** в областите Русе, В. Търново и Плевен, а най-малък в област Видин. Във всички области, попадащи в обхвата на изследването, най-висок е относителният дял на предприятията с до 9 заети лица в общия брой предприятия, като през 2016 г. варира в диапазона между 91,6% в Силистра и 93,5% във Видин.



Фигура 1.1. БВП в млн. лв. в областите от българското Придунавие през периода 2010 – 2016 г.

Източник: авторова интерпретация по данни от НСИ.

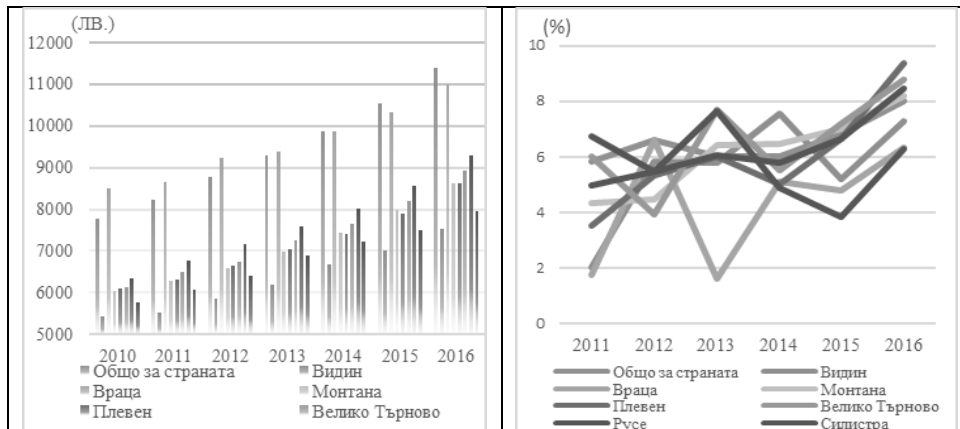
По отношение на показателя **среден списъчен брой на наети лица** по трудово и служебно правоотношение впечатление прави, че въпреки регистрираното във всички области понижение през 2016 г. спрямо 2010 г., в Монтана (-1,6%), Плевен (-3,7%), Русе (-2,1%) и Силистра (-0,6%) стойностите му се запазват относително непроменени. Тенденция на значително намаление на средния списъчен брой на наетите лица се наблюдава в областите Видин и Враца съответно -10,26% и -14,39%.



Фигура 1.2. Среден списъчен брой на наети лица по трудово и служебно правоотношение в областите от българското Придунавие през периода 2010 г. – 2016 г.

Източник: авторова интерпретация по данни от НСИ.

Анализът на предоставените от НСИ данни относно **размера на средната годишна работна заплата** на наетите лица по трудово правоотношение в областите от българското Придунавие сочи, че във всичките седем разглеждани области той нараства. Най-висок прираст през 2016 г. спрямо 2010 г. е регистриран в областите Велико Търново и Русе, съответно 46,00% и 46,15%, като стойностите му са аналогични на тези за страната – 46,31%. Нарастването на средната работна заплата в областите Видин, Враца и Силистра се осъществява със значително по-бавни темпове, като най-ниско е равнището на показателя във Враца – 29,13%. Предвид факта, че през 2010 г. средната заплата в областта е по-висока от средната за страната, както и изпреварващите темпове на прираст на национално равнище, може да се твърди, че изложените данни са индикатор за задълбочаващите се икономически и социални проблеми в областта. Темпът на изменение на средната заплата, измерен на верижна база, очертава значително по-динамична картина. Докато при осреднените за страната данни се наблюдава тенденция на плавно нарастване на работната заплата, то във Враца и Силистра се наблюдава изключителна динамика на показателя, дължаща се на влошената икономическа конюнктура в двете области.

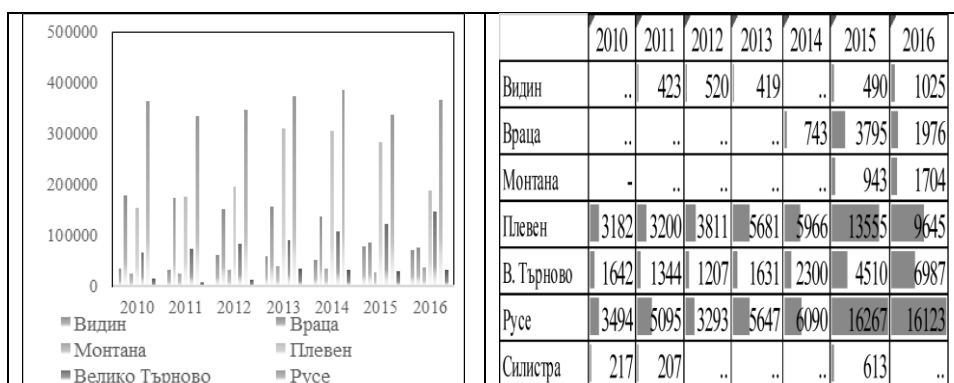


Фигура 1.3. Средна годишна работна заплата на наетите лица по трудово и служебно правоотношение и темп на изменение на средната заплата в областите от българското Придунавие в периода 2010 – 2016 г.

Източник: авторова интерпретация по данни от НСИ.

През изследвания период **размерът на преките чуждестранни инвестиции** в нефинансовите предприятия в областите Русе и Велико Търново е най-висок. Предвид факта, че и в двата областни града е установен благоприятен бизнесклимат за развитие както в сектора на услугите, така и в производството и туризма, то в рамките на разглеждания период

те са сред най-привлекателните центрове за концентрация на ПЧИ в страната. Средният темп на изменение на размера на ПЧИ, изчислен на верижна база в Силистра и Велико Търново, регистрира значителните стойности от 14,11% и 29,55%.



Фигура 1.4. Чуждестранни преки инвестиции в нефинансовите предприятия и разходи за НИРД в областите от българското Придунавие в периода 2010 – 2016 г.

Източник: авторова интерпретация по данни от НСИ.

Разходите за научноизследователска и развойна дейност (НИРД) през изследвания период са най-значими в областите Плевен, Велико Търново и Русе, като най-висок е техният размер в област Русе. Равнищата, които показателят регистрира в посочените области, са обясними с концентрацията на научноизследователски структури и центрове в тях. Броят на персонала, зает в научноизследователската и развойна дейност в трите области нараства правопропорционално на разходите за НИРД.

2. Демографски проблеми в българското Придунавие

Социално-икономическото развитие и демографската структура на населението са взаимосвързани процеси. Равнището на социално-икономическото развитие води до промяна във възпроизводството на населението (измененията в репродуктивните нагласи на населението са предпоставка за намаляване на раждаемостта); до нарастване на миграцията към поголемите и по-развити в икономическо отношение градове и на емиграцията основно по икономически причини.

Демографските процеси в Р България се характеризират с редица неблагоприятни тенденции, като отрицателен естествен прираст на населението, изменения във възрастовата структура и застаряване на население-

то; вътрешна и външна миграция. Застаряването на населението и намаляването на лицата в трудоспособна възраст в резултат от естественото и механичното движение на населението от своя страна оказват влияние върху икономическото развитие, особено в определени региони на страната. За характеризиране на демографските процеси на областите от придунавския регион се разглеждат следните основни направления: население по области и местоживееене за периода 2010 – 2017 г.; естествено и механично движение на населението; възрастова структура и коефициенти на възрастова зависимост.

Намаляването на населението е процес, характерен не само за нашата страна, но и за редица страни от ЕС. За анализирания период населението в Р България намалява средногодишно с 64976 души, като максимално регистрираното намаление е през 2011 г. спрямо предходната година – с 177644 души (вж. фиг. 2.1).

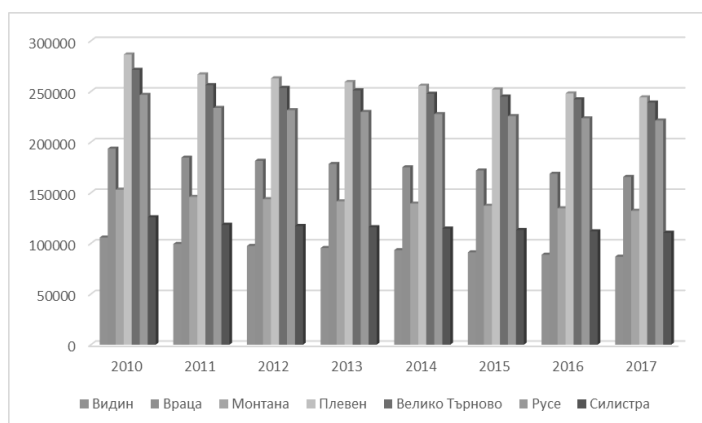


Фигура 2.1. Естествено и механично движение на населението в Р България за периода 2007 – 2017 г.

Източник: авторова интерпретация по данни от НСИ.

Негативните промени в броя на населението през този период се свързват основно с отрицателното влияние на световната финансова криза, която се отразява както по отношение на раждаемостта, така и за увеличаване на външната миграция с цел трудова реализация. През 2010 г., освен че се наблюдава промяна в тенденцията на раждаемостта (от нарастваща до 2009 г. включително, преминава в намаляваща), се отчита и ръст в броя на емигриралите лица.

Население по области и местоживееене. Отрицателните промени в броя на населението се отчитат и на ниво област. На Фигура 2.2. са визуализирани данните за населението по области от българското Придунавие.



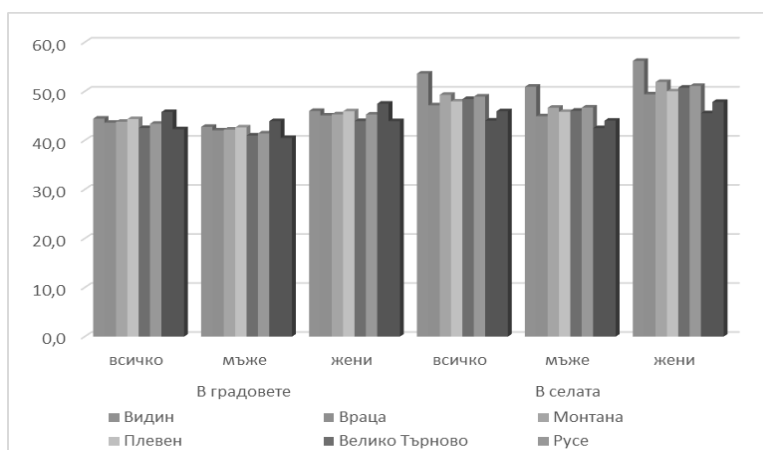
Фигура 2.2. Население в областите на българското Придунавие за периода 2010 – 2017 г.

Източник: авторова интерпретация по данни от НСИ.

Областта с най-малобройно население и с най-висок отрицателен темп на прираста е област Видин – средногодишното намаление на населението е $-2,27\%$ в относителни единици за анализирания период. С най-добри показатели по отношение промените в броя на населението е област Русе – средногодишният темп на прираста е $-1,54\%$ или 3619 души средно на година за периода 2010 – 2017 г. За оценка на общото ниво на областите от Придунавие, получените стойности на показателя темп на прираста се сравняват с този на национално ниво ($-0,89\%$). Това означава, че и седемте области са със значително по-високи темпове на намаляване в броя на населението в сравнение с общия за страната и още по-големи различия в сравнение с водещите области (например за област София столица стойността на този показател е $+0,73\%$).

По признака местоживеене преобладаващата част от населението на страната е в градовете – над 70% ($73,5\%$ през 2017 г.) и за анализирания период се отчита увеличение в относителния дял на градското население. Областите от българското Придунавие се характеризират със значително по-голям относителен дял на населението, живеещо в селата. Водещата позиция е за област Силистра с $55,8\%$ от населението през 2017 г., следвана от област Враца – $41,5\%$ от населението, живеещо в селата. Разпределението на населението по местоживеене в област Русе се различава в максимална степен от останалите области и дори надвишава получените стойности за дела на градското население в страната ($77,9\%$ е делът на градското население в област Русе през 2017 г.). Това разпределение е свързано със силно развит областен център, който се явява и притегателен център за живеене и работа.

Естествено и механично движение на населението. Това са два показателя, които оказват влияние върху изменението на населението. Естественото движение е свързано с раждаемостта и смъртността, а механичното – с вътрешната и външната миграция на населението.



Фигура 2.3. Средна възраст на населението към 31.12.2017 г. по местоживееене и пол

Източник: авторова интерпретация по данни от НСИ.

За анализиране на естественото движение на населението по областите от българското Придунавие се използват показателите коефициент на раждаемост, коефициент на смъртност и коефициент на естествен прираст (като разлика от първите два).

Област Видин е с най-ниска раждаемост и най-висока смъртност, като екстремалните значения на тези показатели са за живеещите в селата. Коефициентът на раждаемост общо за страната е 9‰ за 2017 г. спрямо 6,5‰ за област Видин и стойност 6,2‰ за селата в областта. При коефициента на смъртност разликите са още по-големи – от 15,5‰ за страната, до 22,7‰ за област Видин и 36,7‰ за селата в областта.

Ниската раждаемост и високата смъртност в област Видин се дължат предимно на застаряващото население в областта и отчитане на неблагоприятна тенденция по отношение на естествения прираст на населението за периода 2010 – 2017 г. Средната възраст (вж. фиг. 2.3.) на живеещите в селата в областта през 2017 г. е 53,6 години, като максималната стойност на този показател е при жените – 56,2 г., спрямо 50,9 г. при мъжете. Това се свързва с по-голямата продължителност на живота при жените, от една страна, и с преобладаващо възрастно население в селата на областта.

Значими различия в средната възраст на населението по местоживееене се наблюдава като цяло за страната и в другите области на Придунавие, като средната възраст на населението в селата е с по-големи регистрирани стойности. Механичното движение на населението включва вътрешната и външната миграция. Салдото от механичното движение е отрицателно през всички години на периода и за почти всички области от Придунавие. Само в област Русе се наблюдава увеличение в числеността на населението през две от годините на изследвания период (2011 г. и 2013 г.).

По отношение на външната миграция тя се формира предимно от лица в трудоспособна възраст, като най-голямата част от емигриралите са на възраст 25 – 29 г., следвани непосредствено от предходната (20 – 24 г.) и следващата (30 – 34 г.) възрастови групи. Това са предимно млади хора, които предпочитат да живеят и работят в чужбина поради по-добри условия на живот и по-високо заплащане на труда. Средногодишният брой на напусналите пределите на страната за наблюдавания период е 24234 души, като тенденцията е възходяща – средногодишният темп на прираст е 1,89%. Само през 2011 г. се наблюдава спад в броя на емигриралите (9517 души) и ако тази година се приеме за база, средногодишното увеличение в броя на емигриралите в относителни единици е 22,13%.

Възрастова структура на населението. Негативни тенденции се наблюдават и по отношение разпределението на населението в групите под, във и надтрудоспособна възраст. За наблюдавания период най-голямо намаление се наблюдава в броя на населението в трудоспособна възраст. Водещата позиция е за област Видин – намалението на трудоспособното население през 2017 спрямо 2010 г. е -21,7% (в селата на област Видин този показател достига до -23,1%). Увеличение в броя на населението се наблюдава само за лицата в надтрудоспособна възраст, живеещи в градовете. В област Велико Търново това увеличение е с 13,3% през 2017 спрямо 2010 г., в област Видин – 11,5%, в област Враца – 11,1% и т.н. Следователно за всички области от Придунавие с най-големи темпове намалява икономически активното население, следвано от населението на възраст до 16 г., при възходяща тенденция в броя на градското население в пенсионна възраст. Всичко това води до диспропорции във възрастовата структура на населението и все по-задълбочаваща се тенденция на застаряване на населението за областите от Придунавие.

В резултат от анализа на демографските процеси за периода 2010 – 2017 г. се доказва наличието на неблагоприятни тенденции в демографското развитие на областите от българското Придунавие – намаляване и застаряване на населението, влошаване на възрастовата структура на населението, намаление на раждаемостта и увеличение на смъртността. Отчетената трайна тенденция на намаление в броя на населението е резултат както на естественото движение на населението, така и на миграционните процеси и икономическата обстановка в страната.

3. Динамика на пазара на труда в областите от българското Придунавие

Пазарът на труда е отражение на редица процеси, протичащи в една страна, и е подвластен на действието на фактори като икономическо състояние, демографска ситуация, държавна политика, квалификация и

образование, инвестиции и др. Действието на тези фактори определя неговата динамика, проследявана с помощта на съвкупност от показатели за безработица, заетост и икономическа активност.

През последните години пазарът на труда в България отчете както положителни, така и някои негативни тенденции. По-генерални от тях в национален мащаб са намаляването на безработицата, повишаването на заетостта, създаването на нови работни места и в същото време нарастването на недостига на квалифицирана работна сила за нуждите на бизнеса. Погледнато в териториален аспект, пазарът на труда не може да се нарече хомогенен. Икономическите особености в развитието на отделните области на страната намират пряко отражение върху него, в това число и в българското Придунавие.

Икономическата активност в седемте области от Придунавието е разнородна за периода 2010–2017 год. Това ясно се вижда от данните, представени в Таблица 3.1.

Таблица 3.1.

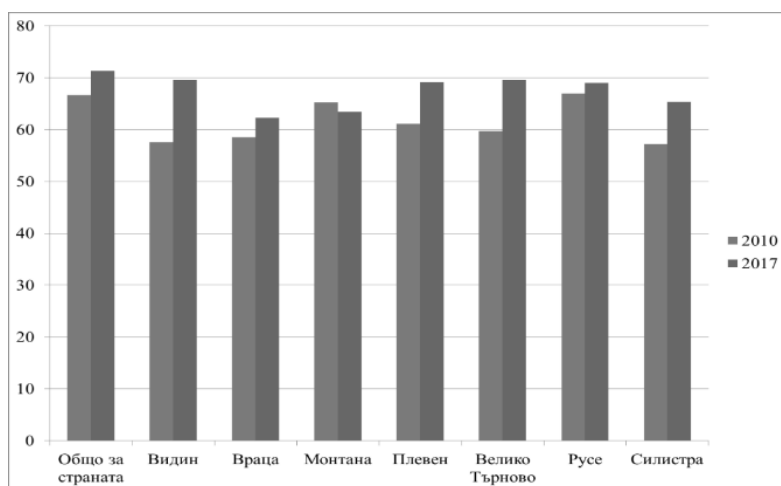
Процентно изменение на коефициентите на икономическа активност по пол и области за периода 2010 – 2017 г.

Категории население	Население общо			Население на възраст 15 – 64 години		
	общо	мъже	жени	общо	мъже	жени
Общо за страната	2,0	2,3	1,7	4,6	4,3	4,9
Видин	6,0	6,0	6,1	12,1	10,7	13,4
Враца	0,9	3,4	-1,3	3,8	6,4	1,0
Монтана	-2,8	0,1	-5,4	-1,8	1,6	-5,4
Плевен	3,6	4,5	3,0	8,1	8,8	7,3
В. Търново	5,9	6,2	5,6	9,9	9,0	10,6
Русе	-0,2	0,5	-0,9	2,1	2,0	2,0
Силистра	3,8	3,8	3,9	8,1	7,2	8,9

Източник: авторът по данни на НСИ.

Въпреки че в рамките на разглеждания времеви отрязък изменението в стойностите на коефициента на икономическа активност е в двете посоки (увеличение и намаление), то почти при всички области се констатира нарастване на активността спрямо 2010 год. с изключение на Монтана и Русе (вж. Таблица 3.1). Това изменение се дължи на намалената икономическа активност на жените в тези райони. От данните се вижда, че процентното увеличение за периода за областите Видин, Велико Търново, Силистра и Плевен надвишава това за страната. За лицата, попадащи в групата на 15 – 64 навършени години, най-голямо е увеличението на коефициента за областите Видин (с 12,1%), Велико Търново (с 9,9%), Плевен и Силистра (с 8,1%) (вж. фиг. 3.1 и табл. 3.1). Намаление на активността се

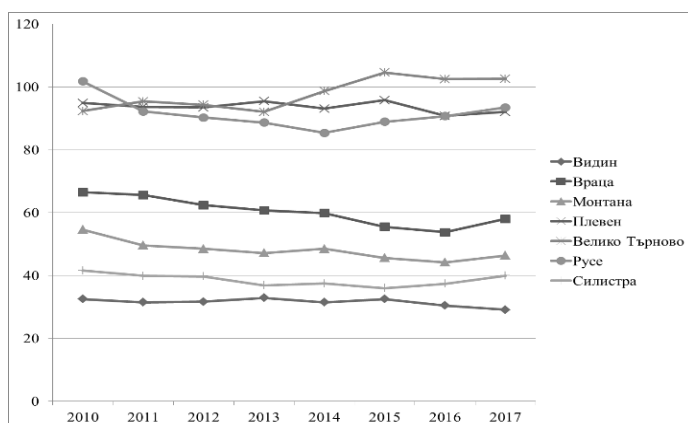
отчита в област Монтана, за която коефициентът спада с 1,8% спрямо величината през 2010 год. Данните сочат, че икономическата активност за всички области е по-ниска от тази за страната през 2017 год., независимо че изменението ѝ спрямо 2010 год. за някои от тях да надхвърля процента на нарастване за страната, което възлиза на 4,6% за периода. Мъжете са значително по-активни от жените във всички области от Придунавие.



Фигура 3.1. Коефициенти на икономическа активност на лица на 15 – 64 навършени години общо за страната и по области
Източник: авторова интерпретация по данни от НСИ.

През 2017 год. **заетите** в страната на възраст 15 – 64 навършени години са с 36,4 хил. повече в сравнение с тези през 2010 год. Броят им обаче в областите от Придунавие е значително по-нисък спрямо този в началото на периода. Изключение прави област Велико Търново, в която заетите от тази възрастова група са с 10,3 хил. повече. В три от областите (Видин, Монтана и Русе) намалението е с повече от 8 хил. души спрямо 2010 г. (вж. фиг. 3.2). Най-малък е бил и си остава броят на заетите във Видин, след това в Силистра, Монтана и Враца, а най-голям в Плевен, Русе и Велико Търново.

През 2010 г. около 24% от заетите са с висше образование, 65% със средно и 11% – с основно и по-ниско от средното за областите от Придунавие. През 2017 г. се отчита увеличение на броя на заетите с висше образование (26%) за сметка на другите две групи (респ. 64% и 11%). Нарастването на средната заетост на висшисти за региона се дължи на увеличението в Плевен, Русе и Силистра. В останалите области заетите, попадащи в тази група, намаляват за сметка на увеличението на останалите две – средно, основно и по-ниско образование.

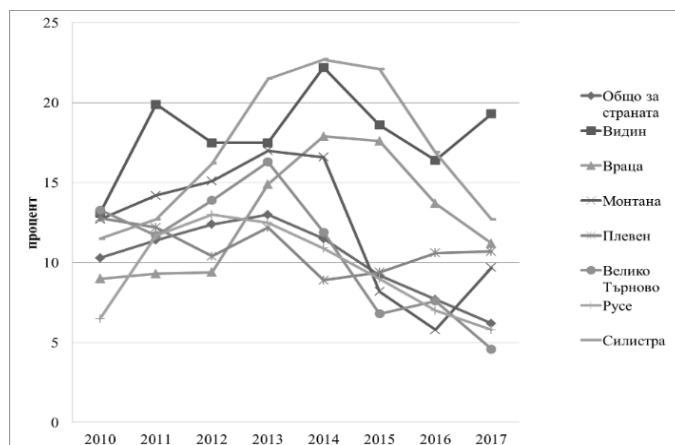


Фигура 3.2. Динамика на зетите лица на възраст 15 – 64 навършени години по области в хиляди

Източник: авторова интерпретация по данни от НСИ.

Безработицата сред икономически активното население за периода 2010 – 2017 год. варира за отделните области (вж. фиг. 3.3). След 2013 год. тя намалява значително за страната и през 2017 г. възлиза на 6,2%, като тя е по-висока при мъжете (6,4%) и по-ниска при жените (5,9%). Само в две от областите безработицата е на нива, по-ниски от средните за страната, а именно Велико Търново (4,6%) и Русе (5,7%).

Увеличение на безработицата през 2017 год. спрямо тази през 2010 год. се установява за областите Видин с 6,2%, Враца с 2,2% и Силистра с 1,2%. При другите четири области се наблюдава намаление, което е най-значително за Велико Търново (8,8%). Въпреки противоположните тенденции и вариациите на коефициента на безработица, данните сочат, че за разглеждания период средногодишният брой на регистрираните безработни лица намалява за страната като цяло и за Придунавие.



Фигура 3.3. Коефициент на безработица (15 – 64 навършени години)

Източник: авторова интерпретация по данни от НСИ.

Най-голямо е намалението за областите Велико Търново и Русе, за които темпът на растеж при база 2010 г. възлиза на -40,6%, респективно -42,1% (вж. табл. 3.2). За тези области намалява и относителният дял на безработните от общия брой за страната спрямо началната година. При останалите области също се отчита намаляване на броя на безработните лица, но то е значително по-малко. Не можем да пренебрегнем факта, че успоредно с намаляването на безработицата с големи темпове намалява и населението в разглежданите области и то със стойности, значително надвишаващи средните за страната. Една част от това намаление в региона на Придунавие се дължи на механичното движение на населението, което е най-голямо за В. Търново, Монтана и Видин. Делът на младежката безработица (младежи до 29 г.) е намалял за периода 2010 – 2017 г., като най-значително това намаление е във Видин, след това в Силистра, Монтана и Русе. Темпът на нарастване на безработните с висше образование спрямо 2010 г. също е отрицателен за всички области, но от друга страна техният дял от общия брой безработни по области, с изключение на Монтана, се запазва или увеличава.

Таблица 3.2.

Население и безработни лица в областите от българското Придунавие

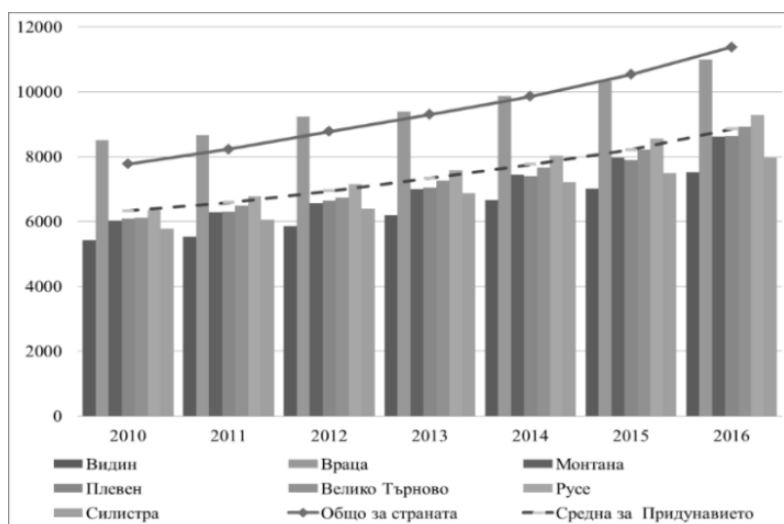
Област	Средногодишен брой на регистрираните безработни						Население	
	2010 г.		2017 г.		Прираст спрямо 2010 г.		Прираст спрямо 2010 г.	
	Брой	Дял от общия бр. за страната	Брой	Дял от общия бр. за страната	(бр.)	(%)	(бр.)	(%)
Средно за страната	350944	-	236752	-	-114192	-32,5	-428921	-5,4
Видин	8306	2,4	6575	2,8	-1731	-20,8	-17940	-16,0
Враца	13187	3,8	11075	4,7	-2112	-16,0	-26369	-12,8
Монтана	12297	3,5	8925	3,8	-3372	-27,4	-19624	-12,0
Плевен	16706	4,8	12072	5,1	-4635	-27,7	-40322	-13,4
В. Търново	12498	3,6	7427	3,1	-5071	-40,6	-30704	-10,7
Русе	11307	3,2	6551	2,8	-4756	-42,1	-24257	-9,4
Силистра	9206	2,6	6106	2,6	-3099	-33,7	-14567	-11,0

Източник: авторът по данни на НСИ и Агенцията по заетостта.

По данни на Агенцията по заетостта свободните работни места също не са постоянна величина в рамките на периода 2010 – 2017 год. Най-голям е техният брой в областите В. Търново, Русе и Плевен, а най-малък – във Видин и Силистра. Друга специфика на пазара на труда в

Придунавие е цената на труда. По данни на НСИ средната брутна работна заплата в този регион е значително по-ниска от тази за страната. Макар трендът на работната заплата да отчита покачване (вж. фиг. 3.4) за всички области, то тя все още изостава значително от средната за страната. Най-ниска е в област Видин, а най-висока във Враца, където в първата половина на периода надвишава националното равнище, но през последните две години пада под него.

Като цяло може да кажем, че в отделните области характеристиките на пазара на труда са различни. Очертават се някои положителни тенденции като нарастване на икономическата активност, намаляване на безработицата, в т.ч. младежката безработица и тази на лицата с висше образование, нараства работната заплата. В същото време в определени отношения се установява сериозна диференциация между отделните области. С най-неблагоприятни характеристики са областите Видин и Силистра, с най-благоприятни – съответно В. Търново, следвана от Русе и Плевен.



Фигура 3.4. Динамика на средната брутна работна заплата в левове

Източник: авторова интерпретация по данни от НСИ.

4. Анализ на състоянието на социалната сфера в областите на българското Придунавие

Изследването на социалната сфера в областите на българското Придунавие (БП) включва анализ на секторите **Образование, Здравеопазване и Култура** и обхваща периода 2010 – 2017 г. Използвани са данни от Националния статистически институт и Националната здравноосигурител-

на каса (НЗОК). Информацията за 2017 г., отнасяща се до страната като цяло и до областите на БП (общо), е представена в Таблица 4.1.

Таблица 4.1

Информация за оценка състоянието на социалната сфера към 2017 г.

Показатели	Общо за страната	Области на БП
Площ (кв. км.)	111 001	25 253
Население (бр.)	7 075 947	1 209 066
<i>в т.ч. в подтрудопособна възраст</i>	<i>1 065 993</i>	<i>168 690</i>
Училища (бр.)	2 413	471
Завършили средно образование (бр.)	48 281	8 505
Напуснали ученици I-VIII клас (бр.)	14 198	2 753
Студенти (бр.)	229 771	30 027
Заети лица – общо (бр.)	4 241 300	685 300
<i>в т.ч. заети лица с висше образование (бр.)</i>	<i>989 600</i>	<i>127 300</i>
Лечебни заведения за болнична помощ - общо (бр.)	346	58
Легла в лечебните заведения (бр.)	52 744	8 553
Лекари (бр.)	30 078	27 997
Запл. средства от НЗОК за болн. и мед. помощ (хил. лв.)	1 695 550	240 108
Театри и сцени (бр.)	182	32
Представления (бр.)	15 333	2 308
Посещения на представленията (бр.)	2 221 693	282 605
Читалища (бр.)	3 321	762
Музеи (бр.)	191	32
Музеи (бр.)	5 109 135	1 008 417
Издадени заглавия на книги (бр.)	8 640	815

Източник: изчисления на автора по данни на НСИ и НЗОК

На първия етап от изследването са изчислени стойностите на селектиран набор от показатели³, характеризиращи секторите Образование (П1-П5), Здравеопазване (П6-П10) и Култура (П11-П15). Установяването на средните стойности на тези показатели общо за областите от БП е извършено чрез осредняване на получените резултати по отделни области, като за тегла е използван броят на тяхното население през съответната

³ Изследването се основава на използването на определен набор от показатели, с които не се претендира за изчерпателност, но които считаме за ключови за целите анализа на състоянието и динамиката на социалната сфера. Селекцията на показателите е извършена съобразно заложените цели в плановите и стратегическите документи, отнасящи се до развитието на българското Придунавие. Чрез тяхното обвързване се цели, резултатите да се взаимодопълват и да не се дублират.

година. С цел изследване на причините за установената динамика на някои от показателите са приложени възможностите на факторния анализ.

П 1. Брой училища на хиляда души население в подтрудо­способна възраст. Средната стойност на показателя за страната през периода се запазва относително постоянна, като през 2017 г. е регистрирано най-ниското ниво – 2.3 бр. училища. По отношение на областите от БП се наблюдават сравнително по-високи стойности, които също не търпят съществено изменение – в границите 2.8-3.0 бр. Отсъствието на съществена динамика на показателя се дължи на приблизително еднакъв темп на изменение на двата фактора, участващи в изчислението му – брой на училищата и брой на населението в подтрудо­способна възраст.

П 2. Брой завършили средно образование на хиляда души население. Средно за страната през 2017 г. е регистриран относителен дял на завършилите средно образование на всеки хиляда души население от 6.8‰. От 2010 г. до 2016 г. стойностите на този показател спадат постепенно от 8.4‰ до 6.3‰. Аналогична тенденция се наблюдава и общо за областите от БП, като нивата на показателя слабо надхвърлят средните за страната – от 8.2‰ през 2010 г. спадат до 6.3‰ през 2016 г., а през 2017 г. е регистриран ръст от 0.7‰. Една от областите на БП се отличава както от останалите, така и от страната като цяло, едновременно по сравнително по-високите нива на показателя и по нарастващите му стойности – това е област Силистра – от 7.6‰ през 2010 г. до 9.9‰ през 2017 г.

П 3. Брой напуснали ученици I-VIII клас на хиляда души население в подтрудо­способна възраст.⁴ На национално ниво, както и на ниво области от БП, през периода се наблюдава повишение нивата на показателя: за страната – от 11.4‰ до 13.4‰; за областите от БП – от 15.3‰ до 16.3‰. Тази негативна динамика, както и сравнително по-високите стойности, регистрирани за областите на БП спрямо средните за страната, сочат за наличие на проблем, свързан с ранното напускане на образованието в тези части на страната.

П 4. Брой студенти на хиляда души население.⁵ Общо за страната през 2017 г. на хиляда души население се падат по 32.5 студента, като осреднената стойност за периода е 36.4 студента. Динамиката на показателя е позитивна до 2013 г., като от 2014 г. до края на периода нивата му постепенно спадат. Аналогични са тенденциите на изменение в областите от БП, като стойностите са значително по-ниски от средните за страната – от 26.6 студента през 2010 г. до 24.8 студента през 2017 г.

⁴ Използваната информация за броя на напусналите ученици е до учебната 2016/2017 г. включително.

⁵ Стойностите на показателя по отделни области се различават съществено помежду си, поради различния брой или липсата на висши учебни заведения (ВУЗ) в тях. Общо в областите на БП са локализирани пет ВУЗ, които са разположени неравномерно в отделните области.

П 5. Брой заети лица с висше образование на сто заети лица.

Стойността на този показател общо за страната през 2017 г. е 23.3%, като през периода 2010 – 2016 г. се наблюдава ръст (от 19.6% до 23.9%), а през 2017 г. е регистриран спад от 0.6%. Във всяка от седемте области на БП нивата на показателя са по-ниски от средните за страната, а динамиката е сходна с общата. Осреднените стойности за областите от БП нарастват от 16.5% през 2010 г. до 19.8% през 2016 г., а през последната година спадат до 18.5%.

П 6. Брой лечебни заведения за болнична помощ на хиляда кв км територия. Средно в страната за периода са отчетени 3.1 бр. лечебни заведения на 1000 кв км територия, като не е регистрирано различие между отделните години. Стойностите на същия показател, изчислени средно за областите на БП, също не търпят съществени промени, но са сравнително по-ниски от средните за страната – в границите от 2.3 до 2.6 бр. лечебни заведения (2.4 бр. за 2017 г.).

П 7. Брой болнични легла на едно лечебно заведение. В резултат на този разрез на анализа се установява, че средно за страната броят на леглата в едно лечебно заведение нараства от 141 бр. през 2010 г. до 152 бр. през 2017 г. Изчисленията за областите на БП показват стойности от 122 бр. до 141 бр., като аналогично на ситуацията в страната изменението е в посока нарастване.

П 8. Население на един лекар. Стойностите на коефициента сочат, че през периода 2010 – 2017 г. средно в страната един лекар обслужва 250 души от населението (234 души за 2017 г.), а в областите на БП – 248 души (232 души за 2017 г.). Тенденцията е към намаление на броя на населението, обслужвано от един лекар, като темповете на спад през отделните години са в границите 0.3 – 3.9%. Отчетената динамика се дължи най-вече на демографската криза в страната ни (ежегодно намаление на броя на населението), която важи и за областите на БП.

П 9. Болнични легла на хиляда души население. Към 2017 г. на 1000 души население в страната се падат 7.5 бр. болнични легла, като през годините този брой постепенно нараства. Аналогична динамика се наблюдава и по отношение областите на БП, като стойностите на показателя, изчислени средно за тези части на страната, са сравнително по-ниски от средните за страната – в границите от 5.4 бр. през 2010 г. до 6.7 бр. през 2017 г.

П 10. Заплатени средства от НЗОК за болнична и медицинска помощ на един човек от населението (лв.). Стойността на показателя средно за областите на БП за 2017 г., както и за предходните периоди, е сравнително по-ниска от средната за страната – съотв. 198.6 лв. и 239.6 лв. Наблюдава се позитивна динамика на нарастване на отпускните средства, като за последните две години, спрямо предхождащите ги, темповете на изменение в дунавските области са сравнително по-високи от средните – 7.6% за 2016 г. и 9.2% за 2017 г. при 6.6% и 6.9% средно за страната.

П 11. Брой театри и сцени на хиляда кв км територия. Средно за страната стойността на показателя през всяка от изследваните години варира в границите от 1.6 до 1.7 бр., като през последните години са ре-

гистрирани 1.6 бр. театри и сцени. Обобщено за областите от БП тези стойности са сравнително по-ниски – в диапазона 1.2 – 1.3 бр.

П 12. Брой посещения на едно представление. По отношение на този показател в областите на БП са отчетени сравнително по-ниски стойности спрямо средните за страната: от 134 бр. посещения през 2010 г. нарастват до 150 бр. посещения през 2015 г. и постепенно спадат до 122 бр. посещения през 2017 г., при съотв. за страната – 147 бр. представления през 2010 г. и 145 бр. представления през 2017 г. В дунавските области средният относителен темп на изменение през периода е спад с 0.9%.

П 13. Брой читалища на хиляда кв км територия. На 1000 кв км територия на страната ни през 2017 г. се падат по 0.5 бр. читалища, а в областите от БП – по 0.6 бр. читалища. И в двата аналитични разреза през периода се наблюдава сравнително увеличение – средно с 0.1 бр. Прави впечатление рязкото нарастване на броя читалища в обл. Враца – от 58 бр. през 2012 г. до 101 бр. през 2017 г.

П 14. Брой посещения на един музей. До 2012 г. включително стойностите на този показател в областите на БП надвишават тези, изчислени средно за страната, но в значително по-ниска степен, в сравнение със следващите години. От 2013 г. до края на периода се наблюдава съществено нарастване нивата на показателя – от 23 632 бр. през 2012 г. те постепенно се увеличават до 31 513 бр. през 2017 г. Тенденцията се дължи на повишена посещаемост на музеите, които не са претърпели значителни изменения в броя си. Сравнително най-висок е броят на посещения на музеите в областите Видин, Плевен и В. Търново, където равнищата на показателя съществено надвишават средните за страната.

П 15. Брой издадени заглавия на книги на хиляда души от населението. На 1000 души от населението в областите от БП през 2017 г. са издадени средно 0.7 бр. заглавия. Стойността на същия показател, изчислена средно за страната през последната година на изследването, е 1.2 бр. заглавия. Сравнително по-ниски нива в дунавските области се наблюдават през целия период. Динамиката на показателя е позитивна и в двата аналитични разреза.

На втория етап от изследването, на база сравнителния анализ между общите за страната стойности на изчислените показатели и средните им равнища за областите на БП, по всеки от показателите е поставена оценка по скалата от 1 до 5 (*1 – изцяло негативна; 5 – изцяло позитивна*).⁶ Получените резултати са представени чрез **Обобщаваща матрица на състоянието на социалната сфера в областите на БП** (вж. фиг. 4.1).

⁶ Оценките на този и на следващия етап от изследването са поставени от авторите, в съответствие с интервалите, в които попадат стойностите и темповете на изменение на показателите. Ограниченият размер на разработката не дава възможност, тези данни да бъдат представени поотделно за всеки от показателите – интервалите са различни за всеки конкретен показател, в зависимост от неговата характеристика, динамика и единиците за измерването му.

Оценка	Изцяло негативна	По-скоро негативна	Неутрална	По-скоро позитивна	Изцяло позитивна
П 1					
П 2					
П 3					
П 4					
П 5					
П 6					
П 7					
П 8					
П 9					
П 10					
П 11					
П 12					
П 13					
П 14					
П 15					

Фигура 4.1. Обобщаваща матрица за състоянието на социалната сфера в областите на БП (2010 – 2017 г.)

На **третия етап** от анализа са поставени оценки по отделните показатели (1 – изцяло негативна; 5 – изцяло позитивна), в зависимост от установените тенденции на тяхното изменение през периода 2010 – 2017 г. Резултатите са представени чрез **Обобщаваща матрица на тенденциите на развитие на социалната сфера в областите на БП** (вж. фиг. 4.2).

Оценка	Изцяло негативна	По-скоро негативна	Неутрална	По-скоро позитивна	Изцяло позитивна
П 1					
П 2					
П 3					
П 4					
П 5					
П 6					
П 7					
П 8					
П 9					
П 10					
П 11					
П 12					
П 13					
П 14					
П 15					

Фигура 4.2. Обобщаваща матрица на тенденциите на развитие на социалната сфера в областите на БП (2010 – 2017 г.)

На последния етап от изследването, чрез обобщаване на поставените оценки в двата аналитични разреза (състояние спрямо общото за страната и тенденции на развитие) *по отделни сектори на социалната сфера в областите на българското Придунавие, са съставени следните основни изводи:*

- **сектор Образование** – състоянието е оценено като сравнително по-лошо от средното за страната, същевременно и тенденциите на развитие – като по-скоро негативни;
- **сектор Здравеопазване** – общата оценка на състоянието е сравнително по-ниска от средната за страната, но тенденциите на изменение са по-скоро положителни;
- **сектор Култура** – състоянието като цяло не се различава съществено от средното за страната, а тенденциите на развитие са по-скоро позитивни.

5. Бедността в българското Придунавие – състояние и тенденции

През последните години икономическото развитие на някои от областите на българското Придунавие доведе до спад в жизнения стандарт и засилено общо обедняване на населението. Именно поради това анализът на състоянието и тенденциите на показателите за характеризиране на бедността е важно условие за разработване на стратегии и мерки за преодоляване на подоходното неравенство и регионалните различия.

Рискът от бедност е различен както за отделните възрастови, полови и образователни групи, така и за отделните териториални единици в страната. Анализът на бедността в регионален аспект има основополагащо значение за насочване на регионалната политика за борба с това значимо явление и позволява прилагането на превантивни мерки и политики – антибедност.

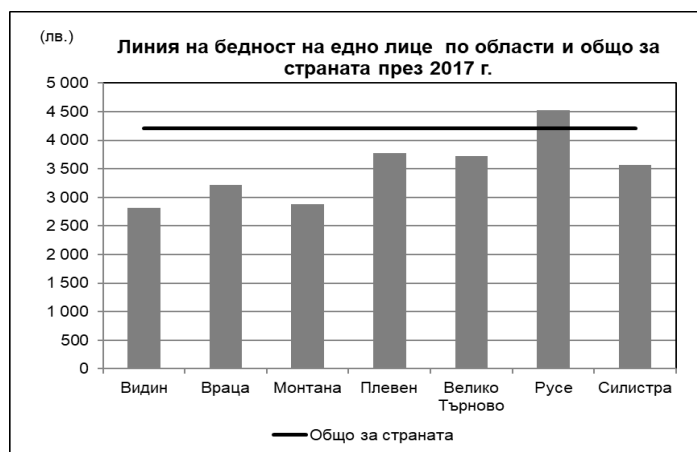
Анализът на бедността в българското Придунавие се основава на няколко ключови показатели, които се изчисляват по хармонизирана методика на Евростат и се прилагат в официалната статистическа практика на България. Основен източник на информация е извадковото статистическо наблюдение „Статистика на доходите и условията на живот“ (Statistics on Income and Living Condition – EU-SILC, методологията на което дефинира следните индикатори:

- ✓ Лица, живеещи в риск от бедност;
- ✓ Лица, живеещи в материални лишения;
- ✓ Лица, живеещи в домакинства с нисък интензитет на икономическа активност;
- ✓ Население в риск от бедност или социално изключване (комбиниран индикатор). (Статистика на доходите и условията на живот (EU-SILC). Методология., 2015).

Към *първия показател* се отнасят тези лица, които имат доход под линията на бедността. Тя се определя като 60% от националния медианен еквивалентен разполагаем доход. *Вторият показател* се формира на база субективното мнение на анкетиранията лица за девет конкретни показатели за материални лишения, в т.ч.: имало ли е домакинството затруднения при плащането на заем за покупка на жилището или наем, имало ли е възможности за едноседмична почивка извън дома, притежание на телефон и др. *Третият показател* отчита лицата на възраст до 59 г., живеещи в домакинства, където възрастните са работили по-малко от 20% от техния работен потенциал през изминалата година. *Комбинираният индикатор* включва лицата, отнесени в предходните три показателя, като независимо в колко от предходните индикатори попада дадено лице, то се взема под внимание само веднъж. Всички индикатори се изчисляват освен като относителен дял (процент от населението) и в абсолютен размер – брой лица.

Националният статистически институт поддържа база данни за тези индикатори на национално и областно равнище. Поради липса на детайлизация на общинско ниво анализът на състоянието и тенденциите на бедността в българското Придунавие се базира на средното равнище на показателите за съответната област, в която се намират общините от българското Придунавие.

По данни на НСИ линията на бедност общо за страната проявява трайна тенденция на нарастване, като от 3540 лв. на лице от домакинство през 2010 г. достига 4213 лв. през 2017 г. или с 19%. Тази положителна тенденция обаче се характеризира с регионални различия (вж. фиг. 5.1).



Фигура 5.1. Линия на бедност в областите на българското Придунавие
Източник: авторова интерпретация по данни от НСИ.

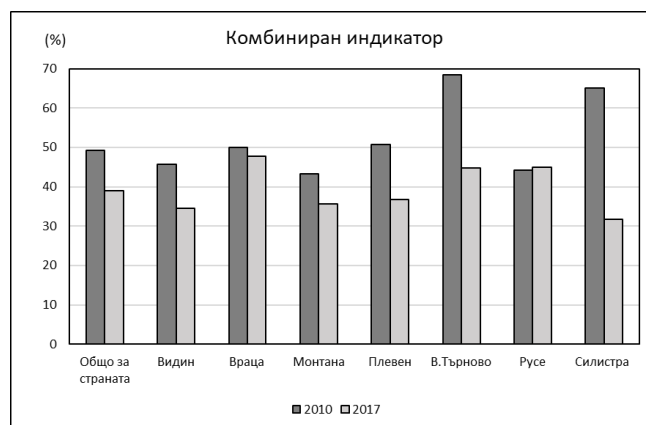
Областите Видин, Враца, Монтана и техните общини са с най-ниска линия на бедност почти през целия период. Доходът, който определя линията на бедност във Видинска област, варира между 2954 лв. през 2010 г. и 2812 лв. през 2017 г. Това означава, че линията на бедност в областта в началото на периода е била около 83% от средното равнище за страната,

като това съотношение за съжаление намалява и в края на периода е 66%. Това различие се обуславя от намаляването на линията на бедност през периода, което възлиза през 2017 г. на 95,2% спрямо началото на периода.

Аналогично е положението в общините на областите Монтана и Враца. През анализирания период линията на бедност в област Монтана проявява трайна тенденция към намаление, като в края на периода темпът на изменение с постоянна база 2017 г. възлиза на 95,4%. В област Враца линията на бедност има колебливи изменения, но като цяло и там нейното равнище намалява през 2017 г. с около 3% спрямо началото на периода.

С високи равнища на линията на бедност са областите Русе, Силистра и Плевен. Почти през целия период област Русе е с най-висока линия на бедност, която превишаваща средната за страната през 2017 г. с около 7% и достига 4527 лв. Областите Силистра и Плевен следват област Русе с нива на доходите, доближаващи се до средните за страната, като през 2011 г. област Силистра е с най-висока линия на бедност и изпреварва област Русе. Област Велико Търново заема различно място в ранжирането по линия на бедност, но общата тенденция е към нарастване прага на бедността. През 2017 г. всички области на българското Придунавие, с изключение на област Русе, остават под средната за страната линия на бедност.

Общият преглед на информацията за равнищата на съставните и комбинираните индикатори за периода (вж. табл. 5.1.) показва, че се наблюдава положителна тенденция към намаление на техните стойности за почти всички области. В началото на периода най-високи са равнищата на комбинираните индикатор в област В. Търново – 78,8% през 2011 г. и област Силистра – 65,1% през 2010 г. След 2013 г. се наблюдава устойчива тенденция към намаление, като изключение прави област Русе, където слабо нараства (вж. фиг. 5.2.). Независимо от очертаната тенденция, регионалните различия са твърде големи – както спрямо средното ниво на индикатора за страната, така и между областите на българското Придунавие.



Фигура 5.2. Динамика на индикатора „население в риск от бедност или социално изключване“ в областите на българското Придунавие

Източник: авторова интерпретация по данни от НСИ.

Таблица 5.1.

Индикатори за оценка на бедността в областите на българското
Придунавие за периода 2010 – 2017 г.

Показатели	2010	2011	2012	2013	2014	2015	2016	2017
1. Лица, живеещи в риск от бедност (%)								
Общо	20,7	22,2	21,2	21,0	21,8	22,0	22,9	23,4
Видин	29,3	36,2	34,1	31,2	24,2	20,9	17,9	17,0
Враца	23,8	16,9	20,5	26,3	21,8	21,1	24,0	22,5
Монтана	23,4	23,0	24,9	23,0	21,5	24,9	22,8	23,0
Плевен	21,8	21,5	17,5	17,0	11,8	17,6	20,2	14,8
В.Търново	24,2	26,9	19,7	15,2	21,4	19,1	20,0	24,1
Русе	17,0	18,5	17,0	16,9	14,6	14,2	20,7	21,6
Силистра	20,7	20,7	29,0	19,5	17,9	16,8	11,3	14,9
2. Лица, живеещи в материални лишения (%)								
Общо	45,7	43,6	44,1	43,0	33,1	34,2	31,9	30,0
Видин	44,3	52,1	56,4	51,9	38,4	41,9	39,6	29,4
Враца	43,3	37,0	39,1	44,8	42,7	46,7	41,8	38,9
Монтана	36,2	28,5	23,3	23,8	19,8	21,8	21,6	24,6
Плевен	44,3	43,5	45,9	40,9	29,3	31,2	26,9	29,0
В.Търново	40,9	76,3	61,9	52,2	40,5	41,8	44,0	39,0
Русе	66,7	35,4	35,2	26,6	36,3	38,6	33,3	34,1
Силистра	64,0	36,4	36,9	40,7	38,2	38,8	33,2	27,2
3. Лица, живеещи в домакинства с безработни или нисък интензитет на икономическа активност (%)								
Общо	7,3	10,1	11,2	11,6	11,2	10,9	11,0	10,5
Видин	10,9	23,7	31,1	27,2	36,0	26,5	31,4	22,1
Враца	15,4	10,3	13,6	17,9	14,4	11,7	11,9	14,2
Монтана	12,2	22,2	18,9	21,0	15,0	23,0	26,8	30,9
Плевен	10,5	12,4	13,2	10,2	5,7	12,3	11,8	9,2
В.Търново	12,2	19,4	12,6	15,3	21,9	16,5	18,1	17,5
Русе	4,4	5,2	8,0	6,0	9,5	6,6	8,6	11,1
Силистра	9,4	2,1	4,4	3,5	5,9	12,7	6,9	9,1
4. Население в риск от бедност или социално изключване (комбиниран индикатор) (%)								
Общо	49,2	49,1	49,3	48,0	40,1	41,3	40,4	38,9
Видин	45,7	54,8	58,3	56,4	48,5	46,5	41,5	34,5
Враца	50,0	40,9	45,4	53,3	46,6	48,8	48,7	47,8
Монтана	43,3	39,2	39,1	34,8	29,9	30,8	36,1	35,6
Плевен	50,7	50,5	48,1	46,1	33,4	38,2	36,6	36,8
В.Търново	68,4	76,8	63,1	55,4	46,1	48,7	49,7	44,8
Русе	44,2	41,7	41,2	36,5	38,3	44,7	40,7	45,0
Силистра	65,1	48,1	46,9	45,1	44,0	43,6	38,3	31,7

Източник: авторът по данни на НСИ.

Съставните индикатори се характеризират с различна динамика и интензивност на различията. Делът на лицата, живеещи в риск от бедност, намалява в почти всички области, но с различна интензивност: в област Видин – от 36,2% през 2011 г. на 17% в края на периода; в област Плевен – от 21,8% през 2010 г. на 14,8% през 2016 г.; в област Силистра – от 20,7% през 2010 г. на 14,9%. Областите Враца, Монтана и В. Търново се характеризират с относително постоянни нива на показателя. Единствено в област Русе се наблюдава нарастване на лицата в риск от бедност с над 4 процентни пункта. През 2017 г. само област В. Търново има ниво на индикатора над средното за страната. Положителна тенденция за региона като цяло е, че индикаторът намалява за разлика от средното му равнище за страната, което се увеличава (макар и слабо).

Тъй като равнището на този индикатор пряко зависи от линията на бедност, е измерена силата на корелационната зависимост между двата показателя за отделните области чрез корелационния коефициент на Пирсън. В областите Видин, Враца, Плевен, В. Търново и Силистра е налице от слаба до много силна отрицателна зависимост, т.е. при нарастване прага на бедността делът на населението в риск от бедност намалява. Това може да се приеме за положително изменение, тъй като показва, че намалява доходното неравенство. Общо за страната в област Монтана и област Русе е налице умерена положителна зависимост. Т.е. независимо, че линията на бедност расте, нараства и делът на населението в риск от бедност, а с това и диференциацията на населението по доходи.

Наличието на зависимости с различна сила и посока в отделните области показва, че влиянието на макроикономическите фактори (чийто комплексен резултат е равнището на доходите на населението, а оттам и линията на бедност) създава различни условия в административните единици. Причините за това могат да се търсят в различната полово-възрастова и образователна структура на населението, състоянието на пазара на труда, на инфраструктурата и т.н.

Делът на лицата, живеещи в материални лишения, в началото на периода са високи, като в някои области надвишава средното равнище за страната. В областите Русе, Силистра, В. Търново и Видин според резултатите от наблюдението над 50% от населението изпитва материални лишения за определени потребности. В областите Враца, Монтана и Плевен делът на тези лица е около средния за страната и е относително постоянен през периода. Очертава се трайна тенденция на намаляване на лицата, живеещи в материални лишения, за всички области и за страната като цяло. В края на изследвания период в повечето области равнището на индикатора е под средното за страната. Изключение правят областите Враца – 38,9% и В. Търново – 39,0% при средно равнище за страната 30%.

Динамиката на третия съставен индикатор – лица, живеещи в домакинства на безработни или с нисък интензитет на икономическа активност, също е колеблива и разнопосочна в отделни области. Тенденцията,

която все пак се очертава, е нарастване равнището на индикатора с темпове, надвишаващи нарастването на средното равнище за страната. В областите Видин, Монтана и Русе индикаторът е нараснал над два пъти през 2017 г. спрямо 2010 г., в областите В. Търново и Русе – около 1,5 пъти, а в останалите – след известно увеличение през 2012 г. и 2013 г. индикаторът намалява и достига началното си равнище. През 2017 г. само в областите Плевен и Силистра делът на лицата с нисък интензитет на икономическа активност е под средното равнище за страната.

За оценка на интензивността на регионалните различия в индикаторите за характеризиране на бедността е използван коефициентът на вариация (V_a) спрямо средното значение за страната – по отделни индикатори и години. Резултатите са представени в Таблица 5.2.

Таблица 5.2.

Коефициент на вариация на индикаторите за оценката на бедността (%)

Индикатори	2010	2011	2012	2013	2014	2015	2016	2017
Риск от бедност	19,8	27,6	29,6	25,8	22,8	19,3	22,2	22,4
Материални лишения	24,8	33,9	27,9	25,1	22,9	24,1	24,8	18,5
Икономическа активност	63,3	84,6	77,2	71,7	96,4	73,2	93,5	89,4
Комбиниран индикатор	20,3	24,6	16,5	17,1	16,8	15,2	13,0	15,0

Източник: изчисления на автора.

От получените резултати става ясно, че най-големи са регионалните различия между областите на българското Придунавие и средното равнище за страната при третия съставен индикатор – лица, живеещи в домакинства на безработни или с нисък интензитет на икономическа активност. При това тези различия нарастват, което е основание да се направи изводът, че една от основните причини за бедността в региона е безработицата и проблемите на пазара на труда. Вариацията при лицата в риск от бедност е относително постоянна и може да се оцени като умерена, т.е. по този показател областите от региона не се различават драстично от средното равнище за страната. При материалните лишения се налага почти същият извод, като може да се отчете положителна тенденция към намаление на различията. Най-слаби са различията по отношение на комбинирания индикатор, като те сравнително бързо намаляват. Това води до заключението, че като цяло равнището на бедност в региона се доближава до средното за страната, но се характеризира със своя специфика и динамика, което налага диференциран подход за целенасочено въздействие и преодоляване на бедността на регионално ниво.

Заклучение

На основата на направеното проучване относно социално-икономическото развитие на българското Придунавие могат да се направят следните обобщения и изводи:

Първо, за оценка на икономическото развитие на българското Придунавие са анализирани следните показатели: брутен вътрешен продукт (БВП), преки чуждестранни инвестиции (ПЧИ), брой и размер на фирмите, инвестиции в научно-развойна дейност, средният списъчен брой на наети лица по трудово и служебно правоотношение, средната годишна работна заплата на наетите лица по трудово и служебно правоотношение и др. Предвид факта, че през 2010 г. българската икономика понесе най-осезаемо последиците от Световната икономическа криза, то регистрираните през 2016 г. по-ниски стойности на показателя в областите Видин и Враца са индикатор не само за влошена икономическа конюнктура, но и за задълбочаващ се структурен проблем, чието разрешаване изисква предприемането на незабавни и адекватни на ситуацията мерки и управленски решения. Тенденция на значително намаление на средния списъчен брой на наетите лица се наблюдава в областите Видин и Враца. Средната годишна работна заплата на наетите лица по трудово правоотношение в областите от българското Придунавие сочи, че във всичките седем разглеждани области тя нараства. Най-висок прираст през 2016 г. спрямо 2010 г. е регистриран в областите Велико Търново и Русе. През изследвания период размерът на преките чуждестранни инвестиции в нефинансовите предприятия в областите Русе и Велико Търново е най-висок.

Второ, за характеризиране на демографските процеси на областите от придунавския регион са разгледани следните основни направления: население по области и местоживееене за периода 2010 – 2017 г.; естествено и механично движение на населението; възрастова структура и коефициенти на възрастова зависимост. Негативните промени в броя на населението през този период се свързват основно с отрицателното влияние на световната финансова криза, която се отразява както по отношение на раждаемостта, така и за увеличаване на външната миграция с цел трудова реализация. Само в област Русе се наблюдава увеличение в числеността на населението през две от годините на изследвания период. Негативни тенденции се наблюдават и по отношение разпределението на населението в групите под, във и надтрудова възраст. За наблюдавания период най-голямо намаление се наблюдава в броя на населението в трудова възраст.

Трето, действието на фактори като икономическо състояние, демографска ситуация, държавна политика, квалификация и образование, инвестиции определя динамиката на пазара на труда, проследявана с помощта на показатели за безработица, заетост и икономическа активност. Като цяло може да се обобщи, че в отделните области характеристиките на

пазара на труда са различни. Очертават се някои положителни тенденции като нарастване на икономическата активност, намаляване на безработицата, в т.ч. младежката безработица и тази на лицата с висше образование, нарастване на работната заплата. В същото време в определени отношения се установява сериозна диференциация между отделните области. С най-неблагоприятни характеристики са областите Видин и Силистра, с най-благоприятни съответно В. Търново, следвана от Русе и Плевен.

Четвърто, изследването на социалната сфера в областите на българското Придунавие включва анализ на секторите Образование, Здравеопазване и Култура. Чрез обобщаване на поставените оценки в двата аналитични разреза по отделни сектори на социалната сфера в областите на българското Придунавие са изведени следните основни изводи:

- сектор Образование – състоянието е оценено като сравнително по-лошо от средното за страната, същевременно и тенденциите на развитие – като по-скоро негативни;
- сектор Здравеопазване – общата оценка на състоянието е сравнително по-ниска от средната за страната, но тенденциите на изменение са по-скоро положителни;
- сектор Култура – състоянието като цяло не се различава съществено от средното за страната, а тенденциите на развитие са по-скоро позитивни.

Пето, като цяло равнището на бедност в региона се доближава до средното за страната, но се характеризира със своя специфика и динамика, което налага диференциран подход за целенасочено въздействие и преодоляване на бедността на регионално ниво.

Научната стойност на изследването се откроява в няколко направления. Социално-икономическото развитие на българското Придунавие е изяснено задълбочено, като са анализирани ключови показатели. Изведени са демографските въпроси и във връзка с тях са изследвани проблемите на пазара на труда чрез селекция на показатели за динамиката на заетите лица и коефициента на безработица. Очертано е състоянието на социалната сфера чрез анализ на основни социални сектори. Анализирани са индикатори за бедността в областите от Придунавие и са характеризирани тенденциите в тази насока.

Използвани източници

European Commission. (2018). *European Union Strategy for the Danube Region*. Извлечено от http://ec.europa.eu: http://ec.europa.eu/regional_policy/sources/docoffic/official/communic/danube/action_plan_danube.pdf

- Europe 2020 strategy. (2018). *Europe 2020 strategy*. Извлечено от <https://ec.europa.eu>: https://ec.europa.eu/info/business-economy-euro/economic-and-fiscal-policy-coordination/eu-economic-governance-monitoring-prevention-correction/european-semester/framework/europe-2020-strategy_en
- Национална програма за реформи (2011-2015 г.). (15 април 2011 г.). София. Изтеглено на 20 април 2018 г. от <http://www.minfin.bg/bg/867>
- Статистика на доходите и условията на живот (EU-SILC). Методология. (16 януари 2015 г.). София, НСИ. Изтеглено на 17 март 2018 г. от http://www.nsi.bg/sites/default/files/files/metadata/SILC_Metodology.pdf