

СТРУКТУРНИ ПРОМЕНИ В БРУТНАТА ДОБАВЕНА СТОЙНОСТ И ВРЪЗКАТА ИМ С ИКОНОМИЧЕСКИЯ РАСТЕЖ НА БЪЛГАРИЯ В ПЕРИОДА 1997 – 2017 ГОДИНА

Гл. ас. д-р Силвия ГОСПОДИНОВА

Икономически университет, Варна
E-mail: s_gospodinova@ue-varna.bg

***Резюме:** Измененията в отрасловата структура на икономиката илюстрират много процеси и са точен индикатор за характера и скоростта на икономическото развитие в страната. Отрасловата структура е и важна част при анализиране на темповете и пропорциите на икономическото развитие и за повишаване ефективността на всички дейности.*

Значението на тези изменения в отделните сектори се определя от мястото и ролята им в процеса на производство и различията в производителността на труда по сектори и дейности. Поради това правилната оценка и умелото използване на възможностите за ускорено развитие на отделните сектори може активно да съдейства за ускоряване на икономическия растеж и за повишаване производителността на труда.

***Ключови думи:** структурни промени, брутна добавена стойност, икономически растеж.*

***JEL:** O11, O41.*

Въведение

Анализирането на структурните промени в икономиката подпомага решаването на редица практически задачи, тъй като секторната структура на производството е тясно свързана с ефективността и растежа на икономиката.

За целта се изследва брутна добавена стойност (БДС)¹ по основни икономически сектори и така се проследяват структурните изменения в икономиката. По този начин могат да се отчетат степента, в която те могат да устоят на кризи, техния експортен потенциал, а също и възможностите им за стимулиране на икономическия растеж.

Целта на тази статия е да се проследят и анализират промените в секторната структура на икономиката за периода 1997–2017 година посредством подходящ статистически и иконометричен инструментариум, след което и да се установи връзката на дадената структура с икономическия растеж в страната. По този начин могат да се решат и следните **задачи**: да се установят източниците на един или друг ефект от тези изменения; да се измери степента на настъпилите структурни изменения от един период до друг, което ще позволи да се открият основните тенденции в реструктурирането на БДС през разглеждания период.

Промени в секторната структура на българската икономика

Процесът на усъвършенстването на структурата на икономиката е непрекъснат и зависи от промените в обективните условия, изискванията на пазара и възможностите и потребностите на обществото. За да бъде този процес целесъобразен и резултатен, както и тези пропорции да са оптимални на национално, регионално или друго равнище, е нужно да се изследва вътрешният строеж на икономиката, като тя се разглежда като съвкупност от свързани по определен начин сектори и дейности. За целта се отчитат относителните дялове на икономическите сектори и дейности в общата БДС. Те показват в рамките на общото увеличение на продукцията, на кой сектор принадлежи водещата роля.

При изследването на структурните изменения в брутна добавена стойност са използвани данни, получени от различни източници на НСИ, а също и индивидуални и обобщаващи измерители на структурни изменения и различия. Посредством тези показатели се проследява в кои години се наблюдават значителни промени в структурата на произведената БДС по сектори.

Като критерий за разграничаването на етапите в развитието на българската икономика е използвано изменението в темпа на прираст на сектора на услугите спрямо останалите сектори, като показател за това е

¹ БДС е един от основните макроикономически показатели, които могат да се използват при характеризиране на икономическото развитие на отделните сектори и на страната като цяло. Тя е мярка за приноса на отделните сектори в БВП и представлява разлика между стойността на произведените през даден период стоки и услуги (брутна продукция) и стойността на изразходваните за тяхното производство стоки и услуги (междинното потребление).

коэффициентът на съотношение според дела на секторите в брутната добавена стойност.²

Таблица 1

Динамика на коефициента на съотношение за българската икономика

Години	Коефициент
1997	0,848
1998	0,988
1999	1,212
2000	1,273
2001	1,326
2002	1,445
2003	1,451
2004	1,488
2005	1,577
2006	1,500
2007	1,597
2008	1,646
2009	1,782
2010	1,722
2011	1,895
2012	1,927
2013	2,038
2014	2,087
2015	2,062
2016	2,084
2017	2,064

Източник: изчислено от автора по данни на НСИ.

Ако стойността на този коефициент е по-голяма от две, говори, че сферата на услугите е развита на високо равнище, ако е между едно и две, има средно равнище на развитие и ако е под единица – ниско равнище на развитие. В началото на разглеждания период в българската икономика този коефициент е под единица, между 1999 и 2012 година вече е между 1

² Коефициентът се изчислява като отношение между относителния дял на БДС на сектор услуги и сумата от относителните дялове на секторите селско стопанство и индустрия.

и 2, т.е. има средно равнище на развитие на услугите, след което този коефициент непрекъснато нараства, като след 2013 година вече надвишава 2 и сферата на услугите заема преобладаващ дял в създаването на брутна добавена стойност.

Реализираната добавената стойност за 2017 година от всички субекти на националната икономика е 85 413 млн. лв. С най-голям относителен дял в БДС е секторът на услугите с дял от (67,4%), следван от индустрията (28,3%) и селското стопанство (4,3%).

Отчетената добавена стойност от аграрния сектор през 2017 година е 3693 млн. лв. За периода от 1997 до 2017 г. той постоянно намалява своя относителен дял в добавената стойност, като от 26,2% през 1997 г. той намалява със 7,4% през 1998 г. и с още 7,8 пункта през периода 1999 – 2004 г. За 2017 г. делът на селското стопанство в БДС е 4,3%, но все още е висок в сравнение с този в страните от ЕС и САЩ, където е под 3%.

Пред развитието на селското стопанство в България има множество ограничения като раздробена собственост, проблеми с фондове и програми от ЕС и т.н., освен това намаляването на дела на селското стопанство в брутна добавена стойност се дължи най-вече на бавния и неустойчив растеж в сектора, който е резултат от бавния процес на реструктурирането му. Забележителен е спадът на относителния дял на аграрния сектор в БДС. За изследвания период той е намалял с повече от 20 на сто – от 26,2% през 1997 година на 4,3% през 2017 година.

Секторът на индустрията увеличава относителния си дял в брутна добавена стойност на икономиката само с 0,4% за разглеждания период – от 27,9 през 1997 г. на 28,3% през 2017 година. Не стои така въпросът със сектора на услугите, които през 2017 година реализират над 67% от добавената стойност в икономиката. Основно за това са допринесли дейности със значими функции не само за сферата на услугите, но и за цялата икономическа система като транспорт, съобщения, търговия, финанси, кредит и застраховки, финансови и бизнес услуги. Относителният дял на брутна добавена стойност, реализирана от дейностите в сферата на услугите, вече е над 67%, което е с повече от 20% в сравнение с първоначалната 1997 година.

Следователно за разглеждания период индустрията не изменя значително относителния си дял в брутна добавена стойност, за разлика от услугите и селското стопанство. Почти цялото намаление на дела на селското стопанство се отразява в увеличение дела на услугите. Тези изменения водят и до непрекъснатото увеличение на интегралния коефициент на структурни изменения (ИКСИ) почти три пъти за разглеждания период.

За сравнение ще представим и развитието на структурата на брутна добавена стойност за други две икономики – САЩ и Китай, в първата от които селското стопанство заема дял под 3%, а секторът на услугите е около 80%, а в другата селското стопанство заема между 10 и 15%, а услугите – под 50%. Българската икономика заема междинно положение между тях.

Таблица 2

Секторна структура на икономиката в % и интегрален коефициент на структурни изменения в България за 1997 – 2017 г.

Икономически сектори	Г О Д И Н И																				
	1997	1998	1999	2000	2001	2002	2003	2004	2005	2006	2007	2008	2009	2010	2011	2012	2013	2014	2015	2016	2017
1. Селско стопанство	26,2	18,8	16,3	13,9	13,4	12,2	11,7	11,0	9,4	8,6	6,2	7,3	5,6	4,9	5,3	5,3	5,3	5,3	4,8	4,4	4,3
2. Индустрия	27,9	31,5	28,9	30,1	29,6	28,7	29,1	29,2	29,4	31,4	32,3	31,4	30,3	29,5	29,3	28,9	27,6	27,1	27,9	28,0	28,3
3. Услуги	45,9	49,7	54,8	56,0	57,0	59,1	59,2	59,8	61,2	60,0	61,5	61,3	64,1	65,6	65,4	65,8	67,1	67,6	67,3	67,6	67,4
Общо БДС:	100	100	100	100	100	100	100	100	100	100	100	100	100	100	100	100	100	100	100	100	100
ИКСИ K_s	***	0,11	0,16	0,19	0,20	0,22	0,23	0,24	0,25	0,26	0,29	0,27	0,30	0,31	0,306	0,308	0,316	0,319	0,321	0,325	0,325

Източник: изчислено по данни на НСИ.

*Интегралният коефициент за структурните изменения (ИКСИ) K_s е изчислен по формула от Гатев, К. Методи за анализ на структури и структурни ефекти, УИ „Стопанство“, София, 2007, с. 48.

Таблица 3

Секторна структура на икономиката на САЩ (в %)

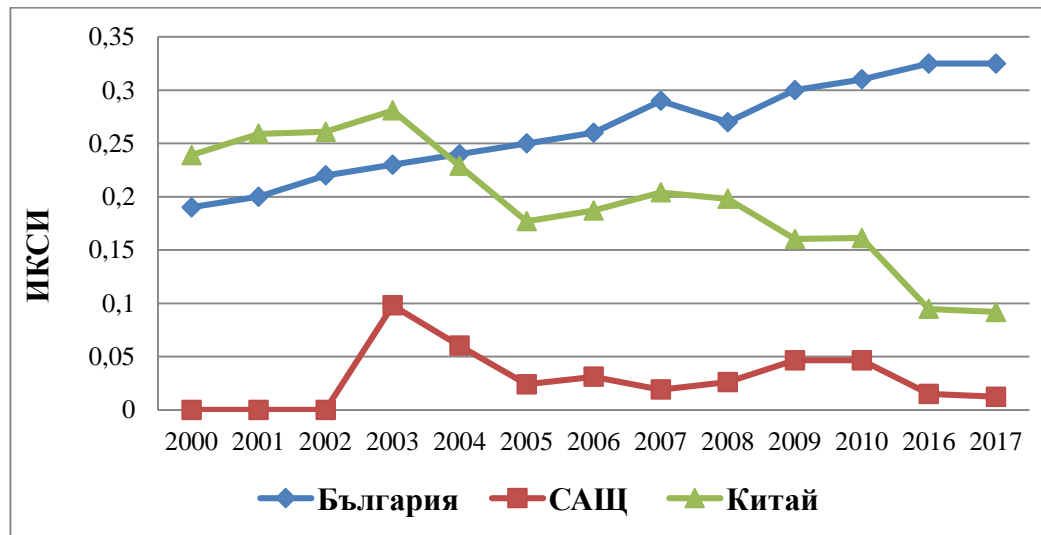
Сектори	1999	2000	2001	2002	2003	2004	2005	2006	2007	2008	2009	2010	2016	2017
Селско стопанство	2	2	2	2	1,4	1,2	1	0,9	1,2	1	1,2	1,2	1,1	0,9
Индустрия	18	18	18	18	26,1	23,2	20,3	20,9	19,8	20,4	22,1	22,1	19,4	18,9
Услуги	80	80	80	80	72,5	75,6	78,7	78,2	79	78,6	76,7	76,7	79,5	80,2
ИКСИ	-	0	0	0	0,098	0,0602	0,024	0,031	0,019	0,026	0,0465	0,0465	0,015	0,0123

Източник: Статистически годишник 2007, с. 138; Статистически справочник 2008, с. 213; Eurostat yearbook 2008, р. 104; <https://www.cia.gov/library/publications/the-world-factbook/geos/us.html> и изчисления на автора.

Таблица 4
Секторна структура на икономиката на Китай (в %)

Сектори	1999	2000	2001	2002	2003	2004	2005	2006	2007	2008	2009	2010	2016	2017
Селско стопанство	15	15	15,2	14,5	14,8	13,6	12,5	11,9	11	10,6	9,6	10,1	8,6	8,3
Индустрия	35	50	51,2	51,7	52,9	50,1	47,2	48,1	49,5	49,2	46,8	46,8	40,7	39,5
Услуги	50	35	33,6	33,8	32,3	36,3	40,3	40	39,5	40,2	43,6	43,1	50,7	52,2
ИКСИ	-	0,239	0,259	0,261	0,281	0,229	0,177	0,187	0,204	0,198	0,1604	0,1613	0,0947	0,0918

Източник: Статистически годишник 2007, с. 138; Статистически справочник 2008, с. 213; Eurostat yearbook 2008, р. 104; <https://www.cia.gov/library/publications/the-world-factbook/geos/us.html> и изчисления на автора.



Фигура 1. Интегрален коефициент на структурни изменения (ИКСИ) на трите икономики, илюстриращ структурните промени в тях

От таблиците и Фигура 1 се вижда, че с по-големи структурни изменения се отличава българската икономика. Там ИКСИ е с най-високи стойности и непрекъснато расте, следва китайската икономика, в която коефициентът е с по-ниски стойности, и намалява през последните години. Най-плавни са структурните промени, а в определени години дори липсват такива, в икономиката на САЩ.

Всичко това говори, че в САЩ тези промени в посока развитие на сектор „Услуги“ до степента, в която се намират днес, е станало години преди изследвания период и сега структурата на тази икономика се стабилизира около тези стойности. В българската икономика секторът на услугите заема преобладаващ дял именно в началото на изследвания тук период и постепенно структурата на икономиката се адаптира към такава пропорция, затова и промените тук са по-динамични и продължават. Относно икономиката на Китай може да кажем, че тя се различава от голяма част от останалите световни икономики, тъй като при нея секторът на услугите все още има по-нисък дял и тепърва през последните години надминава този на индустрията.

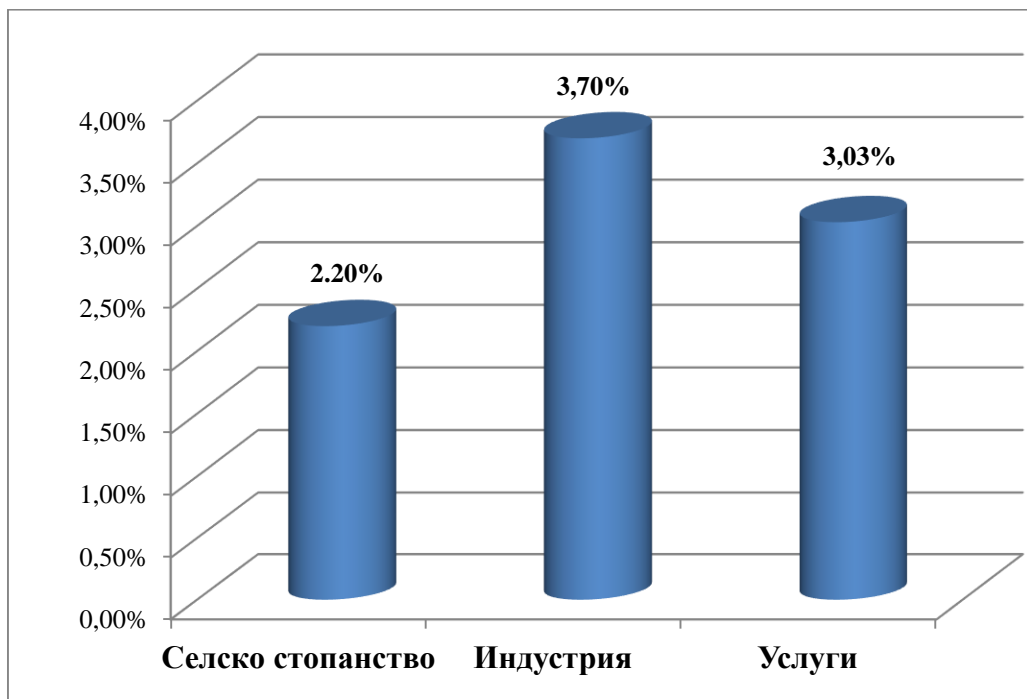
По-подробно динамичните промени в българската икономика ще проследим с помощта на темповете на прираст на БДС спрямо предходната година.

Таблица 5

Темпове на прираст на БДС спрямо предходната година по икономически сектори

Година	Селско стопанство	Индустрия	Услуги
1997	35,3	-12,7	-16,9
1998	1,2	11,9	-1,8
1999	5,5	-6,8	5,9
2000	-10,3	11,1	6,4
2001	0,3	4,1	4,7
2002	4,7	4,7	5,9
2003	-2,3	5,7	4,7
2004	2,3	4,1	5,7
2005	-9,5	4,7	8,3
2006	-1,0	7,8	7,1
2007	-29,7	14,0	7,5
2008	29,6	2,7	-0,4
2009	-3,5	-8,0	0,5
2010	3,9	1,6	-1,1
2011	19,3	16,2	4,8
2012	0,8	-0,85	1,1
2013	0,9	-4,83	1,5
2014	1,13	0,95	3,4
2015	-4,05	8,27	5,01
2016	-3,94	4,98	4,8
2017	4,9	7,96	6,5

Източник: Изчислено от автора на база данни от www.stat.bg и НСИ.



*Фигура 2. Среден темп на растеж на БДС на трите сектора за периода (1997–2017 г.)
(Изчислено на база на данните чрез средно аритметичен темп на изменение.)*

Динамиката в развитието на трите икономически сектора е различна и това дава отражение върху структурните промени в икономиката. Разликата в растежа на трите сектора не е значителна, но като цяло с по-голям растеж са индустрията и услугите, тъй като в тези два сектора през този период има повече инвестиции, много повече фирми, работещи в сектора на услугите, и сравнително благоприятната конюнктура на световните пазари през разглеждания период, с изключение на годините на световната криза.

Промените в структурата на икономиката се дължат повече на различия в темпа на спада, а не толкова в темпа на растеж на някои от секторите. Отрасловото реструктуриране основно се състои в смяна на пропорциите и приоритетите в икономиката. Основни фактори, довели до тези изменения, са променящият се начин на живот, броят на населението, новите потребности на производството и потреблението и др. В резултат на всичко това ресурсите се прехвърлят в сектора на услугите, който не е така зависим от износа, тъй като повечето от услугите се оказват на място.

Таблица 6

Динамика в развитието на секторите в България, средногодишен темп на прираст на БДС, %

БДС	1997-2000	2000-2003	2003-2006	2006-2009	2009-2012	2012-2015	2015-2017	1997-2017
Селско стопанство	-12,3	-2,2	-3,1	-3,0	-0,3	-0,5	-0,5	-21,9
Индустрия	+2,2	-1,0	+2,3	-1,1	-1,4	-1,0	+0,4	+0,4
Услуги	+10,1	+3,2	+0,8	+4,1	+1,7	+1,5	+0,1	+21,5

Източник: изчислено от автора.

Силна пречка за разширяването на българския износ, а оттам и за по-доброто развитие на индустрията е изоставащото модернизиране и разнообразяване на продукцията, която остава аналогична на по-евтините чужди изделия. Стоковият състав на външнотърговския обмен не създава предпоставки за разширяване и разнообразяване на българското производство и износ, макар косвено да подтиква фирмите към усъвършенстване и осъвременяване на продукцията. (По-подробно относно зависимостите между икономическия растеж и задържащото влияние на структурните характеристики на външната ни търговия вж. Статев, Ст. Финансово развитие и икономически растеж – пътят на България: 1991-2006, С., УИ „Стопанство“ 2009, с. 170-172.)

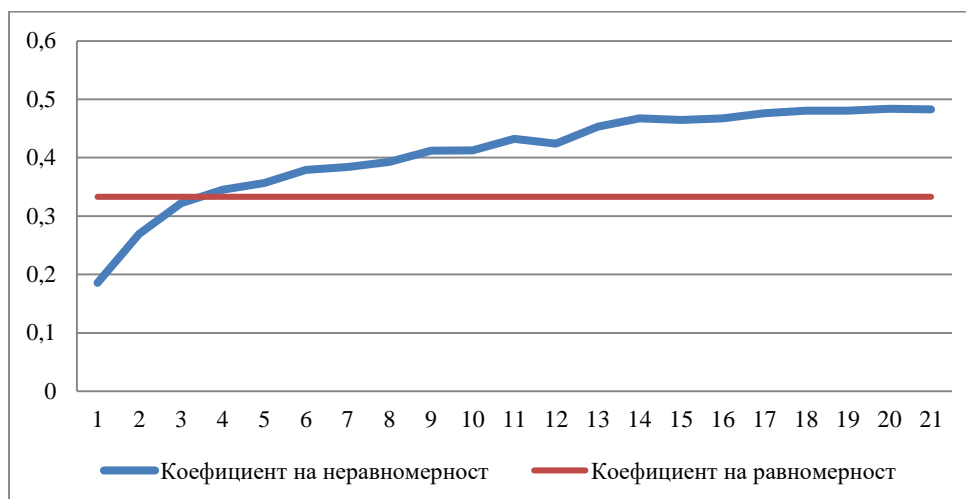
Увеличената производителност на труда и новите технологии позволяват на обществото да използва все по-малко труд за производството на стоки и все повече за предлагането на услуги както в областта на личното потребление, така и в сферата на производството. Услугите помагат по-добре да се организира битът на хората, а също и за увеличаване на свободното им време и за по-пълноценното му използване. Освен това услугите освобождават индустрията и селското стопанство от несвойствени и трудоемки дейности и така съдействат за повишаване на тяхната ефективност.

Структурата на българската икономика започва да се доближава до тази в развитите страни, където делът на селскостопанския сектор е под 3%, на индустрията около 30 %, а този на услугите е над 65%.

Усъвършенстването на отрасловата структура на икономиката се обуславя от необходимостта да се балансира и комплексно да се развиват отделните дейности. За изследване на структурните промени и тяхната динамика следва да се отчетат и измерят структурната динамика на брутната добавена стойност; стабилността и равномерността на отрасловата структура, както и сравнителен анализ на динамиката на структурните изменения на БДС със средногодишните темпове на растеж. За илюстрирането на всички настъпили промени полезни се оказват показателите, изразяващи структурните изменения в брутната добавена стойност през разглеждания период.

Показатели, измерващи структурните изменения в България

Първият от тях е коефициентът на неравномерност на структурата. От Фигура 3 се установява, че структурата става все по-неравномерна поради съсредоточаването на дейността основно в сектора на услугите и намаляване дела на останалите сектори.



Фигура 3. Коефициент на неравномерност на структурата
Изчислен по (Гатев, К., 2007, с.81)

Около равномерната структура националната икономика е била в периода до 1999–2000 година, но това не означава, че това е оптималната структура за нея. Оттам нататък тя все повече се отдалечава от равномерната. В действителност обаче структурни изменения могат да настъпват и без да се изменя степента на неравномерност.

Освен по този показател отрасловата структура на българската икономика може да се изследва и с помощта на показателите, изведени в Таблица 7.

При това скоростта на структурната трансформация може да се представи чрез отношение между теглото или индекса на структурното изменение към обхванатия интервал от време. Теглото на структурната промяна се изразява посредством разликата между дела на структурния показател през текущия период и дела на същия показател през базисния период (Сухарев, 2013, с. 57).

Резултатите от тези показатели дават възможност да се направят следните обобщения: отношенията между стойностите на отделните обобщаващи измерители дават основание да се направи извод за значително нарастване на структурната динамика в края в сравнение с началото на разглеждания период. Чрез индекса на различията, линейния коефициент на абсолютни структурни изменения, квадратичния коефициент на абсолютните структурни изменения – непретеглен, линейния коефициент на относителните структурни изменения – непретеглен, евклидовото разстояние и обобщаващия измерител на структурни промени това нарастване се оценява на 0,38 пъти; с индекса на относителната структура и линейния коефициент на относителните структурни изменения – непретеглен – на 0,63 пъти, а с всички останали обобщаващи измерители промяната в структурната динамика е в интервала 0,44 – 0,47 пъти спрямо началния период.

Таблица 7

Значения на обобщаващите измерители на структурни изменения

(Относно методиката за изчисляване на посочените показатели вж. Янкова, Н., Статистическо изследване на структурни изменения, академично издателство „Марин Дринов“, С., 2007, с. 23 и 65.)

Относителен дял на отделните сектори				П О К А З А Т Е Л И ³									
Година	Селско стопанство	Индустрия	Услуги	1 ⁴	2 ⁵	3 ⁶	4 ⁷	5 ⁸	6 ⁹	7 ¹⁰	8 ¹¹	9 ¹²	10 ¹³
1997	26,2	27,9	45,9	-	-	-	-	-	-	-	-	-	0,06777
1998	18,8	31,5	49,7	14,8	0,4943	4,9333	0,1648	5,23323	49,5892	1,6939	9,0642	6,4094	0,06648
1999	16,3	28,9	54,8	10,2	0,3181	3,4	0,1060	3,60648	40,2882	1,0346	6,2466	4,4170	0,10429
2000	13,9	30,1	56,0	4,8	0,2107	1,6	0,0702	1,69706	14,6430	0,6553	2,9394	2,0785	0,12583
2001	13,4	29,6	57,0	2,0	0,0704	0,6667	0,0235	0,70711	8,1854	0,2101	1,2247	0,8660	0,13520
2002	12,2	28,7	59,1	4,2	0,1568	1,4	0,0523	1,48966	17,1651	0,4606	2,5807	1,8248	0,15758

³ Източник: изчислено от автора.

⁴ 1 Индекс на различията – изчислен спрямо предходната година

⁵ 2 Индекс на относителната структура – изчислен спрямо предходната година

⁶ 3 Линеен коефициент на абсолютните структурни изменения

⁷ 4 Линеен коефициент на относителните структурни изменения – непретеглен

⁸ 5 Квадратичен коефициент на абсолютните структурни изменения – непретеглен

⁹ 6 Квадратичен коефициент на абсолютните структурни изменения – претеглен

¹⁰ 7 Квадратичен коефициент на относителните структурни изменения

¹¹ 8 Евклидово разстояние

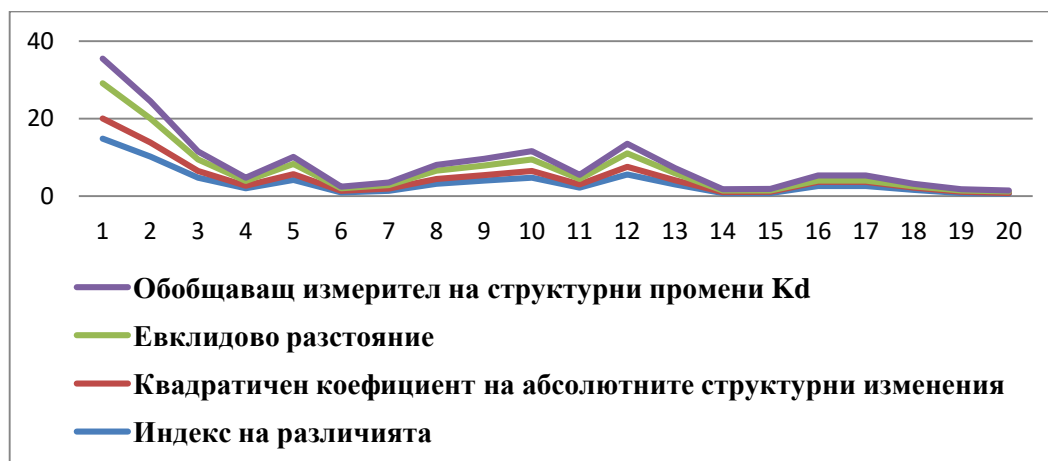
¹² 9 Обобщаващ измерител на структурни промени Kd

¹³ 10 Энтропиен коефициент на неравномерност E_R

2003	11,7	29,1	59,2	1,0	0,0566	0,3333	0,0189	0,37417	2,8693	0,3216	0,6481	0,4583	0,16203
2004	11,0	29,2	59,8	1,4	0,0734	0,4667	0,0245	0,53541	5,2284	0,2128	0,9274	0,6557	0,17193
2005	9,4	29,4	61,2	3,2	0,1757	1,0667	0,0586	1,23288	12,1052	0,5166	2,1354	1,5100	0,19656
2006	8,6	31,4	60,0	4,0	0,1727	1,3333	0,0576	1,42361	14,5514	0,4771	2,4658	1,7436	0,19788
2007	6,2	32,3	61,5	4,8	0,3327	1,6	0,1109	1,71464	14,4903	0,8562	2,9698	2,1000	0,23868
2008	7,3	31,4	61,3	2,2	0,2085	0,7333	0,0695	0,82865	6,0104	0,4700	1,4353	1,0149	0,22194
2009	5,6	30,3	64,1	5,6	0,3136	1,8667	0,1045	1,99499	23,2311	0,7499	3,4554	2,4434	0,27663
2010	4,9	29,5	65,6	3,0	0,1748	1,00	0,0583	1,0614	12,898	0,3791	1,8385	1,3	0,28594
2011	5,3	29,3	65,4	0,8	0,0914	0,267	0,0102	0,2828	2,1420	0,1861	0,4899	0,3464	0,34808
2012	5,3	28,9	65,8	0,8	0,0198	0,267	0,0022	0,3266	3,8926	0,0889	0,5657	0,4	0,34838
2013	5,3	27,6	67,1	2,6	0,0647	0,867	0,0072	1,0614	12,6508	0,2901	1,8385	1,3	0,34939
2014	5,3	27,1	67,6	2,6	0,0665	0,867	0,0028	1,0614	12,6508	0,1131	1,8385	1,3	0,34979
2015	4,8	27,9	67,3	1,6	0,1283	0,533	0,0143	0,5715	4,9752	0,2685	0,9899	0,7	0,35032
2016	4,4	28,0	67,6	0,8	0,0914	0,267	0,0102	0,2944	2,6653	0,1872	0,5099	0,3606	0,35122
2017	4,3	28,3	67,4	0,6	0,0364	0,2	0,0040	0,2160	2,2952	0,0780	0,3742	0,2646	0,35123

Следователно изследването на промените в структурната динамика за две различни години би могла да се реши с голяма част от измерителите в Таблица 7, тъй като те дават приблизително еднакви резултати. Измерителите индекс на относителната структура и линеен коефициент на относителни структурни изменения – непретеглен обаче не се препоръчват, тъй като дават завишена оценка. Този проблем е разгледан в Казинец, А. С. Измерение структурных сдвигов в экономике, М., 1969, с. 112, а също и в настоящото изследване посочените измерители показват завишени стойности.

Най-достоверни стойности дават квадратичните коефициенти на абсолютни и относителни структурни изменения.



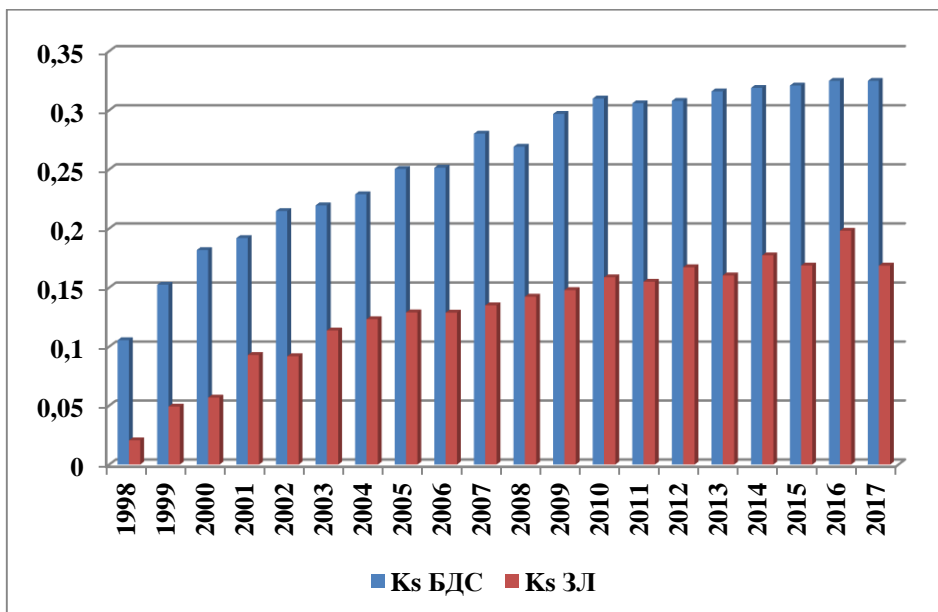
Фигура 4. Динамика на значенията на част от обобщаващите измерители на структурните изменения в БДС на българската икономика

Графичното представяне на динамиката на част от тези обобщаващи измерители на структурните изменения при база 1997 г. показва, че те имат сходна форма на развитие.

Конкретните стойности на ентропийния коефициент през годините говорят, че с тази структура икономиката все повече се приближава до устойчивия и хармоничен темп на развитие, тъй като коефициентът расте от 0,07 в началото на периода до 0,35 в края.

Структурните промени, определени посредством евклидовото разстояние, показват постепенно отдалечаване на структурите по отделни години спрямо структурата, определена за базисна (1997 г.).

Структурните изменения на БДС кореспондират със структурните промени на заетите лица. Данните за интегралния коефициент на тези структурни изменения при базисна структура тази от 1997 година са представени на следващата фигура. От нея се вижда, че и двата коефициента растат, но за БДС това става по-бързо в сравнение с интегралния коефициент на структурни изменения при заетите лица, който следва измененията в БДС.



Фигура 5. Сравнение на интегралните коефициенти на структурни изменения на БДС и заетите лица за изследвания период

Анализираните данни за структурата позволяват да се направи извод, че трансформирането на икономиката се съпровожда с интензивното нарастване на сферата на услугите. Тя става източник за ръста в БВП, респективно БДС през разглеждания период и към нея се пренасочват все повече ресурси от останалите сектори, което е и световна тенденция, тъй като тя има потенциал за развитие и разширяване на дейностите, включени в нея.

Основните причини за тази доминация на сектора на услугите могат да се разделят в две групи: методически и икономически причини. В първата група се отнася извършената промяна в класификацията на дейностите от НСИ.¹⁴ Тези промени изменят структурата на икономиката и секторът на услугите става доминиращ. По-важни и определящи обаче са икономическите причини, сред които са спадът на индустриалното производство, причинен от загубата на традиционни пазари, влошаване на международната конюнктура, засягаща българските експортноориентирани отрасли, а оттук и пренасочването на голяма част от инвестициите и трудовите ресурси от индустрията към сектора на услугите.

¹⁴ Според методиката на НСИ преди 1997 година, дейностите търговия, транспорт и съобщения се числят към производствената сфера, а след промяната те са прехвърлени към сектор „Услуги“. В резултат на тази промяна сектор услуги нараства, тъй като това са основни дейности, които заемат голям относителен дял и вече се числят към сектора на услугите, което води до увеличаване на дела му в БВП.

Промените в структурата по сектори в България е трудно да бъдат определени като реално структурно адаптиране, защото те са резултат от спада на производството в индустрията и селското стопанство, т.е. има негативна структурна адаптация, при която неефективността на тези сектори води до промени в структурата на икономиката. В дългосрочен план обаче подобна нискоефективна производствена структура пречи на повишаването на производителността на труда.

Големите разлики в производителността между отделните сектори на икономиката са показател за неефективно разпределение на ресурсите, което се изразява в ниска обща факторна производителност. Това е характерно особено за развиващите се страни. От друга страна, тази алокативна неефективност може да се превърне в двигател на икономическия растеж. Преместване само на част от производствените фактори от сектори с ниска към други сектори с висока производителност може да стимулира растежа, дори и вътрешната производителност в самите сектори да остане непроменена. Този тип растеж се стимулира основно от структурните изменения, като се явява важно и необходимо условие за бъдещото развитие на икономиката (McMillan, M., Rodrik, D., 2011, p. 49).

Най-сериозният проблем на българската икономика е „изтичането“ на добавена стойност. За малка отворена икономика, каквато е българската, изтичането на добавена стойност е напълно закономерен процес, тъй като основната форма на реализация на нейния потенциал е външнотърговският стокообмен, а липсата на база за развитие на модерно производство стимулира износа на продукция в ранните етапи от веригата на добавената стойност. Катализатори на износа на добавена стойност са процесите на глобализация, които водят до съсредоточаване на негативи в българската икономика поради две основни причини. Първата е, че липсата на бариери пред свободното движение на стоки и услуги води до бързо изравняване на цените в страни със съществено различаващи се равнища на доходите на населението от България, т.е. конвергенцията на цените води до допълнително реално обедняване на българските домакинства. По-сериозният проблем обаче произтича от глобализацията на трудовите пазари, тъй като липсата на целенасочена политика по отношение на висококвалифицираната работна сила води до нейната миграция и оттам до нулев икономически ефект от инвестициите в образование.

Следователно проблемът с износа на добавена стойност произтича от неблагоприятната отраслова структура на българската икономика и подкопава нейните основи, лишавайки я от потенциал за развитие в дългосрочен план.

Така измененията в отрасловата структура отразяват редица процеси и са верен ориентир за характера и скоростта на икономическото развитие в страната. Освен това отрасловата структура на икономиката е и важна част при анализиране на темповете и пропорциите на икономическото развитие и за повишаване ефективността на всички дейности.

Връзка на структурните промени с икономическия растеж в страната

В близка перспектива именно измененията на вътрешно-отрасловата структура ще влияят в най-голяма степен върху темповете на икономическо развитие на страната и на тях следва да се обръща все по-голямо внимание. В същото време не бива да се подценява значението на по-нататъшното развитие на секторната структура, тъй като относително слабите структурни изменения на макроравнище могат съществено да повлияят върху насоките и темповете на обществено-икономическото развитие на страната. В този смисъл структурните изменения в икономиката се разглеждат и като един от факторите на растежа в съвременната българска икономика. За целта следва да изследваме как преобладаващият в съвременните условия относителен дял на сектора на услугите в българската икономика влияе на икономическия растеж в страната.

Таблица 8

Изходни данни за анализ и за експериментирания регресионен модел

Години	Относителен дял на сектора на услугите в БДС	Темп на растеж на реалния БВП на човек от населението
1997	45.9	1.5
1998	49.7	5.8
1999	54.8	5.2
2000	56	8
2001	57	7.1
2002	59.1	6.5
2003	59.2	5.8
2004	59.8	7
2005	61.2	7.7
2006	60	7.4
2007	61.5	7.9
2008	61.3	6.5
2009	64.1	-3.1
2010	65.6	2
2011	65.4	4.5
2012	65.8	0.6
2013	67.1	1.4
2014	67.6	1.9
2015	67.3	4.3
2016	67.6	4.7
2017	67.4	4.9

Източник: НСИ.

За да се установи влиянието на относителния дял на сектора на услугите върху темпа на прираст на реалния БВП на човек от населението, е експериментиран линеен регресионен модел. От направената проверка на статистически хипотези за наличие на автокорелация в изходните данни е видно, че членовете на динамичния ред за относителния дял на сектора на услугите са автокорелирани, което е следствие на наличие на тенденция на развитие в посока на нарастване през всяка една година на изследвания период спрямо предходната, макар и с ниски темпове. За да се отстрани трендът, като основна причина за наличие на автокорелация, при построяването на регресионния модел е възприет подходът за пряко въвеждане на времето (t) като нова независима променлива в модела. Тя отразява ефекта на всички невключени в модела фактори както и автокорелацията.

Резултатът от експериментирания от нас регресионен анализ между относителния дял на сектора на услугите в брутната добавена стойност и темпа на растеж на реалния БВП на човек от населението показва коефициент на регресия между двете променливи от 0,782, което означава, че има силна връзка между двете променливи и по-високият относителен дял на сектора на услугите в страната през последните години подпомага икономическия растеж.

Таблица 9
Обобщен резултат от регресионния анализ

Модел	R	R Square	Std. Error	FChange	Sig. FChange	Durbin-Watson
1	0.782	0.6115	5.922	1.605	0.000	0.181

Източник: изчислено от автора.

Значението на структурните промени в сектора на услугите за повишаване на ефективността в националната икономика се определя от мястото и ролята им в процеса на производство и различията в производителността на труда по сектори и дейности. Именно затова правилната оценка и умелото използване на възможностите за ускорено развитие на отделните дейности може активно да съдейства за ускоряване на икономическия растеж и за увеличаване производителността на труда.

Заклучение

От всички показатели за развитието на българската икономика, използвани тук, може да се каже, че с изпреварващи темпове през разглеждания период нарастват тези в сектора на услугите, докато при индустрията и селското стопанство динамиката е по-малка. В сектора на услугите се наблюдава активност в дейностите финансово посредничество, търговия и ремонт на автомобили, особено преди навлизането на икономиката в криза.

Тези дейности от сферата на услугите се открояват със силния си растеж най-вече поради агресивната кредитна политика на банките през този период. Впечатлява също и рязкото спадане на БДС в селското стопанство. Промени във вътрешносекторната структура на индустрията се изразяват най-вече в динамично развитие преди кризата на строителството, докато прирастът при другите дейности от сектора е малък, а в някои дейности като производството на електроенергия, газ и вода се забелязва и спад. Тези тенденции в индустрията не се свързват с устойчив тип структурно равновесие, тъй като доминирането на темповете на прираст в строителството не може да продължи прекалено дълго и да издърпа сектора на индустрията значително напред.

Друг извод от направения тук анализ е, че не се очакват големи промени в макроикономическата динамика, тъй като тази икономическа структура е изградена сравнително отскоро, а и алтернативите не са много. Секторите, които изостават в развитието си, не могат да повлекат след себе си преобладаващата част от икономиката. За това говори и определената устойчивост в относителните дялове на отделните сектори през разглеждания период.

Оттук на база на направения анализ се формулират и следните допълнителни изводи:

Промени в структурата по сектори в България е трудно да бъдат определени като реално структурно адаптиране, защото те са резултат от спада на производството в индустрията и селското стопанство, т.е. има негативна структурна адаптация, при която неефективността на тези сектори води до промени в структурата на икономиката. В дългосрочен план обаче подобна нискоефективна производствена структура пречи на повишаването на производителността на труда. Не стои така въпросът с реструктурирането в останалите страни, които поддържат на едно добро равнище развитието на първичния и най-вече на вторичния си сектор и успоредно с това расте и производството в сектор услуги.

Направеният анализ на динамиката на структурните изменения, характеризиращи развитието на българската икономика, е насочен да подпомогне по-нататъшния процес на реструктуриране на икономиката чрез определяне на приоритетните дейности в нея и насоките на тези структурни изменения, с идеята да се повиши ефективността от тяхното функциониране и ресурсите да се насочат към по-продуктивни дейности.

Влагането на толкова ресурси в сектора на услугите няма как да не промени и ролята им за динамиката на производителността и икономическия растеж в страната. Тази им роля обаче все още не е добре проучена и призната. Утвърдената представа преди тези промени бе, че този сектор реализира сравнително ниски темпове на повишаване на производителността на труда и че в него се влага по-нискоквалифициран труд в сравнение с другите два икономически сектора. Сегашните резултати обаче сочат, че този сектор и неговият относителен дял в БДС оказват влияние върху

икономическия растеж в страната и затова неговата роля не бива да се омаловажава.

Използвани източници

- Гатев, К. (2007) Методи за анализ на структури и структурни ефекти, УИ „Стопанство“, София.
- Казинец, А. С. (1969) Измерение структурных сдвигов в экономике. М., с. 112.
- Основни макроикономически показатели, 2005-2015 година.
- Рангелова, Р. (2013) Структурни промени и икономически растеж в страните от Европейския съюз, академично издателство „Марин Дринов“, С.
- Спицын, А.Т. (2014) Глобалные трансформации и инновационная модернизация экономики в XXI веке. М.
- Статистически годишник и статистически справочник 2007–2016.
- Статев, Ст. (2009) Финансово развитие и икономически растеж – пътят на България: 1991-2006, С., УИ „Стопанство“.
- Янкова, Н. (2007) Статистическо изследване на структурни изменения, академично издателство „Марин Дринов“, С.
- Сухарев, О. С. (2013) К разработке комплексной методики анализа структурных сдвигов в национальной экономике, „Национальные интересы: приоритеты и безопасность“, с. 57, <http://osukharev.com/images/art/ni1313-56.pdf>
- McMillan, M., Rodrik, D., (2011) Globalization, Structural Change and Economic Growth, Making Globalization Socially Sustainable, International Labor Organization and World Trade Organization, Geneva. <http://drodrik.scholar.harvard.edu/files/dani-rodrik/files/globalization-structural-change-and-productivity-growth.pdf>
- www.nsi.bg
- <https://www.cia.gov/library/publications/the-world-factbook/geos/us.html>



Стопанска академия „Д. А. Ценов“ – Свищов
Университет за национално и световно
стопанство – София
Икономически университет – Варна
Софийски университет „Св. Климент Охридски“
Нов български университет – София

ИКОНОМИКА 21

Междууниверситетско списание
Година IX, книга 1, 2019

СЪДЪРЖАНИЕ

Проф. д-р ик.н. Камен Каменов – Стопанска академия „Д. А. Ценов“	
10-те „НЕ“ за мениджърска ефективност	3
Проф. д-р Христина Николова – УНСС, София	
Инфраструктурни такси във въздушния транспорт – проблеми и проекции	33
Доц. д-р Михал Стоянов – Икономически университет, Варна	
Защита срещу измамите при електронните разплащания в търговията	51
Гл. ас. д-р Пламен Любомиров Джапаров – Икономически университет, Варна	
Частното банкиране и управление на богатството между възможностите и заплахите.....	72
Гл. ас. д-р Силвия Господинова – Икономически университет, Варна	
Структурни промени в брутната добавена стойност и връзката им с икономическия растеж на България в периода 1997 – 2017 година.....	93



ИКОНОМИКА 21

МЕЖДУУНИВЕРСИТЕТСКО СПИСАНИЕ

Редакционен съвет

Главен редактор – проф. д-р Иван Върбанов – СА „Д. А. Ценов“, Свищов
Заместник главен редактор – проф. д-р ик.н. Румен Георгиев –
СУ „Св. Климент Охридски“, София
Проф. д-р ик.н. Нено Павлов – МВБУ, Ботевград
Проф. д-р ик.н. Бойко Атанасов – ИУ, Варна
Проф. д-р Йото Йотов – Университет „Дрексел“, Филадельфия, САЩ
Проф. д-р Клаус-Дитмар Хаазе – Университет Пасау, Германия
Проф. д-р Симеон Желев – УНСС, София
Проф. д-р Васил Цанов – ИИ към БАН, София
Проф. д-р Людмил Георгиев – НБУ, София
Проф. д-р Марияна Божинова – СА „Д. А. Ценов“, Свищов
Доц. д-р Григорий Вазов – ВУЗФ, София

Екип за техническо обслужване

Стилов редактор – Анка Танева
Превод на английски език – ст. преп. Даниела Стоилова
Технически секретар – Ралица Сирашка

Дадено за печат на 19.04.2019 г., излязло от печат на 11.06.2019 г., формат 70x100/16, тираж 70.

© Академично издателство „Ценов“, Свищов, Градево 24

© Стопанска академия „Димитър А. Ценов“ – Свищов

ISSN 1314-3123 (Print)

ISSN 2534-9457 (Online)

ИКОНОМИКА

Година IX, книга 1, 2019

21

- 10-те „НЕ” за мениджърска ефективност

- Инфраструктурни такси във въздушния транспорт – проблеми и проекции

- Защита срещу измамите при електронните разплащания в търговията



МЕЖДУНИВЕРСИТЕТСКО СПИСАНИЕ

КЪМ ЧИТАТЕЛИТЕ И АВТОРИТЕ НА СПИСАНИЕ „ИКОНОМИКА 21“

Списание „Икономика 21“ публикува изследователски студии и статии, методологически и методически разработки.

1. Обем:

Студии: минимум - 26 страници; максимум - 40 страници;

Статии: минимум - 12 страници; максимум - 25 страници;

Методологически и методически разработки до 40 страници.

2. Депозирание на материалите:

- на хартиен носител и в електронен вид (по E-mail и/или на CD);

3. Технически характеристики:

- изпълнение Word 2003 (минимум);

- размер на страницата - A4, 29-31 реда и 60-65 знака на ред;

- разстояние между редовете Single;

- шрифт - Times New Roman 12 pt;

- полета - Top - 2.54 cm.; Bottom - 2.54 cm.; Left - 3.17 cm.; Right - 3.17 cm.;

- номерация на страницата - долу вдясно;

- текст под линия - размер 10 pt;

- графики и фигури - Word 2003 или Power Point.

4. Оформление:

- наименование на статията, име на автора, научна степен, научно звание - шрифт Times New Roman, 12 pt, с големи букви Bold - центрирано;

- наименование и адрес на местоработата; телефони за контакти и E-mail;

- резюме на български език в обем до 15 реда; ключови думи - от 3 до 5;

- **JEL** класификация на публикациите с икономически характер (<http://ideas.repec.org/j/index.html>);

- основен текст (изложение);

- таблиците, графиките и фигурите се вграждат софтуерно в текста (да позволяват езикова корекция и превод на английски);

- формулите се създават с Equation Editor;

- списък с цитираната литература, подреден по азбучен ред - на кирилица и на латиница;

- шаблон с технически характеристики и оформление - изтеглете оттук:

https://www.uni-svishtov.bg/samagazine/upload/Economics-21-Template_bg.doc

5. Правила за цитиране под линия:

За библиографско цитиране на информационни източници се използва **APA Style**.

Неговите изисквания са поместени тук:

<https://www.uni-svishtov.bg/default.asp?page=page&id=71> и тук: <http://www.apastyle.org/>.

Всеки автор носи отговорност за отстояваните идеи, съдържанието и техническото оформление на своя текст.

6. Контакти:

Главен редактор: тел.: (+359) 631-66-338

Стилов редактор и ПР: тел.: (+359) 631-66-335

E-mail: i.varbanov@uni-svishtov.bg, economics21@uni-svishtov.bg

Адрес: Стопанска академия „Д. А. Ценов“, ул. „Е. Чакъров“ № 2, Свищов, България