

# СРАВНИТЕЛЕН АНАЛИЗ НА ИКОНОМИЧЕСКОТО РАЗВИТИЕ НА СЕЛСКИТЕ РАЙОНИ В БЪЛГАРИЯ В КОНТЕКСТА НА ПОДХОДА „ЛИДЕР“

**Димитрина Любенова Проданова**  
Стопанска академия „Д. А. Ценов“ – Свищов  
Катедра „Стратегическо планиране“  
e-mail: [prodanovad@gmail.com](mailto:prodanovad@gmail.com)

**Резюме:** Настоящата студия има за цел да анализира състоянието и проблемите в развитието на селските райони в България. Разгледани са характеристиките на селските райони в България – демографските тенденции, заетостта и доходите, равнището на безработица, приходите от продажби на предприятията. Извършва се сравнителен анализ на общините, прилагачи подхода „ЛИДЕР“ като ефективен инструмент на Общата селскостопанска политика (ОСП) на ЕС за устойчиво развитие на селските райони в Северна и Южна България.

Представени са изводи за териториалното въздействие на подхода „ЛИДЕР“ като уникална възможност за изграждане на устойчив локален капацитет с помощта на местни инициативни групи (МИГ) за подобряване качеството на живот в селските райони чрез изпълнение на стратегии за местно развитие.

**Ключови думи:** подход „ЛИДЕР“, ОСП, селски райони, устойчиво развитие, МИГ, СМР, ВОМР, население, гъстота на населението, заетост.

**JEL:** H71, H77, O21, R11.

## COMPARATIVE ANALYSIS OF THE ECONOMIC DEVELOPMENT OF RURAL AREAS IN BULGARIA IN THE CONTEXT OF THE LEADER APPROACH

**Dimitrina Lyubenova Prodanova**  
D. A. Tsenov Academy of Economics – Svishtov  
Department of Strategic Planning  
e-mail: [prodanovad@gmail.com](mailto:prodanovad@gmail.com)

**Abstract:** The article aims to analyze the state and problems in the development of rural areas in Bulgaria. The characteristics of the rural areas in Bulgaria are considered - the demographic tendencies, the employment and the incomes, the level of unemployment, the incomes from the sales of the enterprises. A comparative analysis of the municipalities applying the Leader approach as an effective instrument of the EU Common Agricultural Policy (CAP) for sustainable rural development in Northern and Southern Bulgaria is performed.

Conclusions are presented on the territorial impact of the Leader approach as a unique opportunity to build sustainable local capacity with the aid of local action groups (LAGs) to improve the quality of life in rural areas through the implementation of local development strategies.

**Key words:** Leader approach, CAP, rural areas, sustainable development, LAGs, LDS, CLLD, population, population density, employment.

**JEL:** H71, H77, O21, R11.

## Въведение

Съществува сериозен проблем относно дефинирането на понятието „селски район“. Макар да има редица нормативни дефиниции, подпомагащи политиките на правителствата, определянето на границите на селските райони е трудно и води до противоречия. Пословично е затруднението да се определи например териториалният обхват на селските райони в случаите със селата в обхвата на общини, чиито центрове са градски агломерации или имат характеристиките на добре развити градски индустриални центрове. Селата на подобни общини не се различават по нищо от тези в съседни селски общини, но дуализмът в дефинирането на селския район възпрепятства прилагането на интервенционни мерки, чийто дизайн е насочен към насърчаване на развитието в селските области.

Въз основа на дефиницията на Организацията за икономическо сътрудничество и развитие (ОИСР) за селски район в България се определя територия на ниво област NUTS III, с гъстота на населението под 150 души на квадратен километър. Съгласно това определение, в България съществуват 20 преобладаващо селски райони (ниво NUTS III), 7 значително селски райони и само един преобладаващо градски район – столицата София (ЕЗФРСР, 2008). В Програмата за развитие на селските райони в Република България 2014 – 2020 г. (Министерство на земеделието, храните и горите, 2014) се приема националната дефиниция от ПРСР 2007 – 2013 г., според която селските райони се определят на ниво община (LAU 1) и включват територията на 231 общини, в които най-голямото населено място има население до 30 000 души. Според дефиницията селските райони заемат 81% от територията и 39% от населението на страната. В селските райони на България освен села попадат и множество малки градове (МЗХ, 2014).

**Обект** на настоящото изследване са селските райони в Република България с техните ключови характеристики; **предмет** на изследването е прилагането на подхода „ЛИДЕР“ в селските райони. Като **цел** на изследването се определя анализирането на състоянието и проблемите в развитието на селските райони на България и извършването на сравнителен анализ на общините, прилагащи подхода „ЛИДЕР“ като ефективен инструмент на Общата селскостопанска политика (ОСП) на ЕС за устойчиво развитие на селските райони. **Научноизследователските задачи** включват критичен анализ на публикациите в областта на развитието на селските райони и съставяне на обзор, анализ на състоянието и проблемите в развитието на селските райони на България, извършване на сравнителен анализ на общините, прилагащи подхода „ЛИДЕР“. В рамките на изследването се извършва диференциране на общините, прилагащи подхода „ЛИДЕР“ в Северна и Южна България, за установяване на евентуални регионални различия. **Тезата** на настоящото изследване е, че в общините от селските райони в България се

наблюдават неблагоприятните демографски, социални, културни и икономически проблеми, чието решение може да се търси в местни инициативи и заимстване на европейски модели, наложили се като ефективен и резултатен подход за мобилизиране на наличните ресурси, креативност и традиции.

## **1. Основни характеристики на селските райони. Проблеми и теоретични постановки за развитието им**

Уигинс и Проктор (Wiggins & Proctor, 2001) посочват, че няма точно определение на термина, но че селските райони са „ясно и лесно разпознаваеми“. Те представляват пространството, където селището и техническата инфраструктура заемат само малки части от територията, повечето от които са доминирани от полета, пасища, гори, водни басейни, планини. Международният фонд за селскостопанско развитие IFAD (IFAD, 2001) добавя към това определение, че хората от селските райони обикновено живеят в чифлици или селища с 5 – 10 000 души население, но също така подчертава, че „националните разграничения между селски и градски райони са произволни и разнообразни“.

Уигинс и Проктор (Wiggins & Proctor, 2001) извеждат три ключови характеристики на селските райони. Първото и най-очевидно е относителното изобилие от земя и други природни ресурси. Земята е относително евтина в провинцията, което е в ясен контраст с цените в урбанизираните територии. Второто е, че съществуват значителни разстояния между селата и между тях и градовете. Често има и допълнителни препятствия на терена като реки, езера, планини, затрудняващи транспортирането на стоки и пътници между селските райони и градовете, което го оскъпява. Същите трудности възпрепятстват и информационните потоци, което добавя нови дефицити в селските райони. Третата важна характеристика, описваща селския район, е бедността на значим дял от жителите. Средните доходи са по-ниски в селските райони, отколкото в градовете, а дялът на хората, живеещи под границата на бедността, е по-висок. Въпреки очакванията, че нарастващата глобална урбанизация ще доведе до това, че по-голямата част от бедните в света ще бъдат градски, остава валидно наблюдението, че след почти век на урбанизационни вълни голямото мнозинство от бедните в света живеят в селските райони.

В какво се крият недостатъците на селските райони и очевидните различия спрямо икономическото развитие на градските агломерации? Отговор на този въпрос дава Нобеловият лауреат Пол Кругман (Krugman, 1993), описвайки предимствата на градовете с натрупващите се клъстери от фирми, икономията от мащаба и концентрацията на дейности, потребители и пазари. В цялата картина на кристализация на икономическа активност и

капитал около градовете единствено недвижимите природни ресурси остават извън урбанизационния патримониум. В продължение на години високите транспортни разходи защитават малките производства в селските райони и са фактор за диверсифицирана местна икономика. С подобряването на инфраструктурата транспортните разходи намаляват и по-ефективните производства в индустриалните центрове заместват тези в селските райони. По-интензивната експлоатация на природните ресурси – селскостопанските производства, добивът на полезни изкопаеми, дърводобива, рибарството са все по-обоснована политика за селските райони, което неминуемо води до по-висока специализация и намаляваща диверсификация.

С усъвършенстването на технологиите в селскостопанското производство нуждата от работна ръка прогресивно намалява. Това води до устойчив тренд на обезлюдяване и свиващ се пазар за ежедневни услуги. Както посочват Уигинс и Проктор (Wiggins & Proctor, 2001), провинцията се превръща в пуст пейзаж от изолирани чифлици и махали, оживявани от малки сервизни центрове, предоставящи само най-основните и ежедневни услуги. Като контрапункт на тази мрачна картина на селските райони редица автори дават примери за успешна индустриализация в селата по примера на Югоизточна Азия. Ашли и Максуел (Ashley & Maxwell, 2001) отбелязват наличието на множество идеи – воденото от общността местно развитие, интензивното развитие на селското стопанство, интегрираното развитие на селските райони, подходите за диверсифицирано препитание. В селското стопанство се конкурират идеите на Зелената революция, устойчивото земеделие, хидропоника и биопоника. Остават за решаване поредица критични въпроси на развитието на селските райони: до каква степен може да се разчита на селското стопанство като двигател на развитието на селските райони, каква е бъдещата жизнеспособност на малките ферми, какъв е потенциалът на местната селска икономика извън земеделието.

Идеите за развитие на селските райони могат да се определят като вдъхновени от теориите за ендегенното и екзогенното развитие. Ключовото различие в прилагането на тези теоретични модели на политическо ниво е интервенционализмът. Когато пазарните провали влияят негативно на местното икономическо развитие, са възможни две противоположни стратегии. Първата възможност е да се планират и финансово осигурят стимули за външен пазарен интерес към селския район под формата на грантове и субсидии за външните за региона фирми, както и под формата на подобрена инфраструктура. Идеята за подобряване на индустриалния капацитет изисква да се консолидират пазарните сили, което да доведе до така желаното местно икономическо развитие (Van der Ploeg & Van Dijk, 1995). Втората възможност е да се ползват външните агенции за промотиране на местните потенциали и за генериране на вътрешен за региона капацитет за икономическо развитие (McQuaid, 1997). Някои изследователи идентифицират несъстоятелността в избора между двете алтернативи (Lowe, Murdoch, & Ward, 1995). Така се

стига до неизбежното търсене на „третия път“ в развитието на селските райони: синтезът на ендегенното и екзогенното развитие, на държавната намеса и пазарната консолидация (Amin & Thrift, 1995).

Конкретизацията на „третия път“ в развитието на селските райони води до дефинирането на нови институционални и икономически форми, представяни като мрежови структури (Amin & Thrift, 1995). В мрежовата структура на селските райони Мърдок търси новата парадигма на тяхното развитие (Murdoch, 2000). Мърдок идентифицира вертикални и хоризонтални мрежи. Вертикалните мрежи на стоковите вериги са движени от големи субекти, налагащи стандартизацията и индустриалната ефективност и оставящи малко пространство за малките местни участници – ферми, домакинства, малки фирми. Хоризонталните мрежи са основани на иновациите и знанията, в зони на доверие, гъвкавост и диверсификация, за които диктатът на мащаба играе незначителна роля в глобално променящата се икономика, която осигурява допълнителна премия за иновациите и адаптацията.

Европейската провинция и селски район осигурява лаборатория и опитно поле за развитие на емпирично апробирана теория, адекватно отразяваща новите мрежи, практики, политики и институционални форми в местното икономическо развитие. Вдъхновение за тази нова теория е взаимодействието между общество и селско стопанство, което е субект на непрестанна промяна след създаването на Европейския съюз. От суровинен преработвател на урбанизираните територии, предназначен да изхранва градското население, селското стопанство се превръща в генератор на „неимпортируеми стоки“ или „обществени блага“ като красиви пейзажи и природни ценности, регионалната заетост, особено в изостаналите области (Van der Ploeg, et al., 2000). Развитието на селските райони се разглежда като многостепенен, мултилатерален и многостранен процес, вкоренен в историческите традиции. То е до голяма степен автономен, самонаправляващ се процес, в който селското стопанство ще продължи да играе ключова роля и в бъдеще, макар тази роля да подлежи на тектонични промени.

В новата европейска реалност на наддържавна организация ЕС се налага като все по-важен играч в европейското общество и в политиките на държавите – членки. Използването на ендегенната хипотеза за подход от долу нагоре, включваща и вътреобщностно генерирано социално-икономическо развитие, е проява на новото триединство на общност, нации и идеология. Подходът „ЛИДЕР“ е блестящ пример за ендегенно социално-икономическо развитие, идеологически обосновано, конструирано и частично спонсорирано от ЕС. През 1988 г. дебатът за най-подходящия стил на интервенция посредством структурната политика на ЕС доведе до приемането на териториален, ендегенен модел за развитие на селските райони, преминавайки от проваленото използване на структурните фондове със секторен подход към интервенции, насочени към територии със специфично социално-икономическо неравностойно положение (Ray, 2000).

Тимарева и Бояджиев (Тимарева & Бояджиев, 2017) посочват, че задълбочаващите се демографски проблеми в българските селски райони – социални, икономически, екологични и други, са причина да се търсят различни инструменти и мерки на стратегически подходи и програми с цел постигане на устойчиво развитие.

Според Попов и колектив (Попов и др., 2007) икономическата и социалната изостаналост на селските райони в България, застаряващото им население, niskият жизнен стандарт, влошената инфраструктура са резултат от обективно протекли процеси, но също така от пренебрежението и подценяването на последиците от това неблагоприятно развитие.

Богданова (Богданова, 2008) смята, че въпреки неблагоприятните характеристики и изостаналост, селските райони разполагат със значителен природен, човешки, икономически и културен потенциал, чието развитие и пълноценно използване е задължително. Харизанова (Харизанова, 2012) заключава, че чрез приспособяване на политиките, и в частност мерките за развитие на селските райони в България, може да се постигне устойчиво положително развитие във всички сектори, а селският район е място за развитие на аграрни дейности, но предлага и добра перспектива за прогрес в икономиката чрез подходяща подкрепа за бизнеса, създаване на работни места и развитие на туризма.

Иванов и Попов (Иванов & Попов, 2011) отчитат, че голяма част от селските райони притежават свои силни страни, природен и културен потенциал, който към момента е пасивен. Този потенциал трябва да се активира и съживи посредством външна интервенция и стимулиране основно чрез европейските фондове, предназначени за селските райони.

Политиката на Европейския съюз за насърчаване на устойчивото развитие на селските райони е въведена като втори стълб на Общата селскостопанска политика по време на реформата по „Програма 2000“ с цел изпълнението на стратегията „Европа 2020“ на ЕС. Националните програми за развитие на селските райони се основават на набор от мерки, избрани от предложени мерки на равнище ЕС, подробно описани в Регламент (ЕС) №1305/2013 (Регламент (ЕС) № 1305/2013 на Европейския парламент и на Съвета на ЕС, 2013) относно развитието на селските райони, като също така съдържат и план за финансиране и набор от индикатори за постигнатите резултати и са съфинансирани от ЕЗФРСР. Подходът „ЛИДЕР“ от своя страна се превърна в четвърта ос на Европейския земеделски фонд за развитие на селските райони (ЕЗФРСР) и Програмата за развитие на селските райони (Регламент (ЕО) № 1698/2005 на Съвета от 20 септември 2005 година относно подпомагане на развитието на селските райони от ЕЗФРСР, 2005).

## **2. Анализ на характеристиките на българските общини, прилагащи подхода „ЛИДЕР“**

Настоящото изследване има за цел да анализира състоянието и проблемите в развитието на селските райони в България. Разгледани са характеристиките на селските райони в България – техните демографски тенденции, заетостта и доходите, равнището на безработица, приходите от продажби на предприятията. Извършва се сравнителен анализ на общините, прилагащи подхода „ЛИДЕР“ като ефективен инструмент на Общата селскостопанска политика (ОСП) на ЕС за устойчиво развитие на селските райони в Северна и Южна България. Изследването се базира на официална статистическа информация от НСИ на ниво общини за периода 2000 – 2019 г. като се фокусира върху следните показатели:

- Население към 31.12.;
- Естествен прираст на населението;
- Механичен прираст на населението;
- Коефициент на възрастова зависимост към 31.12.;
- Гъстота на населението към 31.12.;
- Относителен дял на наетите в индустрията в общия брой наети лица;
- Средна годишна работна заплата на наетите лица по трудово и служебно правоотношение;
- Равнище на безработица към 31.12.;
- Нетни приходи от продажби на предприятията на един жител към 31.12.;
- Нетни приходи от продажби на предприятията на един нает (среден списъчен брой).

Периодът на изследването включва годините от 2000 г. до 2019 г., като в рамките на този период се открояват три отделни подпериода: преговорен процес за членство в ЕС – до 2007 г.; първи програмен период от членството в ЕС – от 2007 – 2013 г.; втори програмен период, като в случая се обхващат годините от 2014 до 2019 г. От гледна точка на анализа на очакваните ефекти за общините, прилагащи подхода „ЛИДЕР“ чрез създаването и функционирането на Местни инициативни групи (МИГ), с високо познавателно значение е анализирането на първия програмен период, когато започва създаването на МИГ и на втория период, когато броят на МИГ значително нараства и в резултат на установените позитиви за местните общности в резултат на функционирането им. Същевременно трябва да се направи уточнението, че ефектът от създаването на МИГ и привличането на финансови ресурси чрез тях по ОП изисква по-дълъг период на функционирането им; стартиране на процесите и изграждане на локален и административен капацитет; прием, оценка и приключване на проектите; устойчивост на резултатите и отчитане на ефектите.

Административно-териториалното деление на България включва 265 общини, а в 117 общини са регистрирани МИГ, като те участват самостоя-

телно или съвместно с други общини. Към момента на територията на България са обособени 64 МИГ, от които 21 МИГ включват една община, 33 МИГ включват две общини и 10 МИГ включват три общини. Площта, на която са разположени общините с МИГ, обхваща 52 хил. кв. км (21 хил. кв. км в Северна България и 31 хил. кв. км в Южна България), което е 47,4% от територията на страната.

Населението на общините с МИГ към 31.12.2019 г. е 2 164 790 души, което е 23,7% от населението на България. За периода 2000 – 2019 г. населението на България намалява средно с 0,78% на година, като намалението му в общините с МИГ, които преобладаващо са малки и средни общини, е с много по-високи темпове – 1,32%. През 2019 г. спрямо 2007 г. населението на страната е намаляло с 688 756 души, а населението на общините с МИГ с 285 411 души, като на тях се падат 41,4% от общото намаление на населението. Процентното изражение на изменението на населението е следното – с 9,02% намалява населението на страната през 2019 г. спрямо 2007 г., с 14,76% намалява населението на общините с МИГ, като тенденцията за по-високи темпове на намаление при общините с МИГ са силно изразени и те 1,64 пъти надвишават изменението за страната, като тази тенденция е характерна за малките и средните общини в страната.

Таблица 1

Изменение на населението за периода 2000 – 2019 г.

години	Изменение на населението %			Коефициент на изпреварване	
	В общините с МИГ	В общините без МИГ	За страната	Общини с МИГ спрямо страната	Общини с МИГ спрямо общини без МИГ
2000					
2001	-5,338	-2,386	-3,170	1,68	2,24
2002	-0,966	-0,436	-0,573	1,68	2,21
2003	-0,795	-0,489	-0,568	1,40	1,63
2004	-0,953	-0,364	-0,516	1,85	2,62
2005	-1,067	-0,365	-0,545	1,96	2,93
2006	-1,018	-0,337	-0,511	1,99	3,02
2007	-0,986	-0,346	-0,509	1,94	2,85
2008	-1,105	-0,216	-0,441	2,51	5,12
2009	-1,080	-0,390	-0,563	1,92	2,77
2010	-1,425	-0,562	-0,778	1,83	2,53
2011	-4,248	-1,745	-2,367	1,79	2,43
2012	-1,028	-0,439	-0,582	1,77	2,34
2013	-1,014	-0,380	-0,534	1,90	2,67
2014	-0,845	-0,522	-0,600	1,41	1,62
2015	-0,713	-0,659	-0,672	1,06	1,08
2016	-1,210	-0,572	-0,726	1,67	2,12
2017	-1,243	-0,568	-0,730	1,70	2,19
2018	-1,121	-0,580	-0,709	1,58	1,93
2019	-0,782	-0,666	-0,694	1,13	1,17

Източник: НСИ и изчисления на автора.

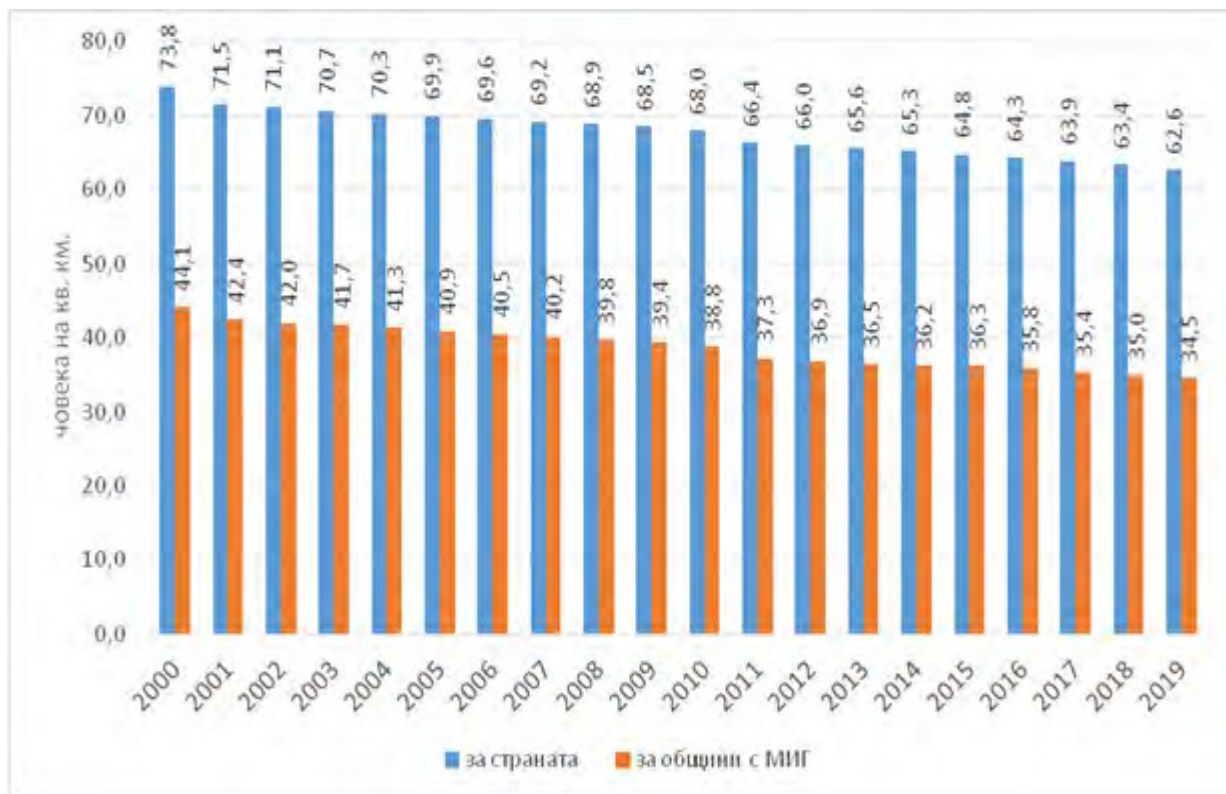


Средногодишното намаление на населението на България за периода 2007 – 2019 г. е с 0,78%, като средногодишното му намаление за общините с МИГ е с 1,41%, което е почти два пъти по-високо и е налице значително ускорение на тези процеси. Подобни тенденции са характерни за почти всички средни и малки общини в страната, поради което повече от наложително е да се търсят начини и форми за стимулиране и подкрепа на инициативите на местните общности. Това е нужно, за да се увеличат инвестициите в тях, да се разкриват работни места, да се подобрят условията и стандартът на живот и в крайна сметка да се намалят различията и така да се постигне устойчив и приобщаващ растеж, но на местно ниво. Всичко това безспорно ще допринесе и за изпълняването на целите на Стратегия „Европа 2020“.

За България и за почти всички общини през анализирания период е налице отрицателен естествен прираст – за страната нарастването е от -41108 бр. през 2000 г. до 46545 бр. през 2019 г. Постоянният превес на броя на починалите над броя на родените е негативен процес, който е в основата на застаряването на населението, намаляването на броя на икономически активното население и на икономическия потенциал на районите поради липса на кадри с подходящо образование и квалификация. Естественият прираст на населението в тези общини с МИГ към 31.12.2019 г. е отрицателен – 10 840 бр. при -46545 бр. за страната, като на тях се пада 26,29% от отрицателния прираст в страната. Допълнително демографската картина се усложнява от отрицателния механичен прираст през повечето години от изследвания период. Механичният прираст на общините с МИГ е отрицателен до 2018 г. През 2019 г. броят на заселилите се в общините с МИГ е с 2612 повече от изселилите се от тях, като този резултат е породен от значителния положителен механичен прираст в общините Кирково, Джебел, Ардино, Момчилград, Крумовград и др., които се намират в Южна България – в Южен централен и Югоизточен район.

Гъстотата на населението представлява броя на хората на единица площ, а проследяването на показателя дава възможност да се установи дали има нарастване или намаляване на плътността на населението, защото пораждат необходимост от политики в сферата на образованието, здравеопазването, социалните услуги и др. от гледна точка както на достъпа до тях, така и на качеството и ефективността им. От 2000 до 2019 г. има ясно изразена тенденция към намаляване на гъстотата на населението общо за страната – от 73,8 бр. на кв. км до 62,6 бр. на кв. км, за общините с МИГ – от 44,1 бр. на кв. км до 34,5 бр. на кв. км. Стойностите за общините с МИГ в Северна и Южна България са много близки със стойностите за всички общини с МИГ, поради което те не са визуализирани на фиг. 1. Като се има предвид, че повечето от общините с МИГ са териториално разположени в определяните като селски райони, то съвсем логично гъстотата на населението в общините с МИГ е почти два пъти по-ниска от гъстота на населението

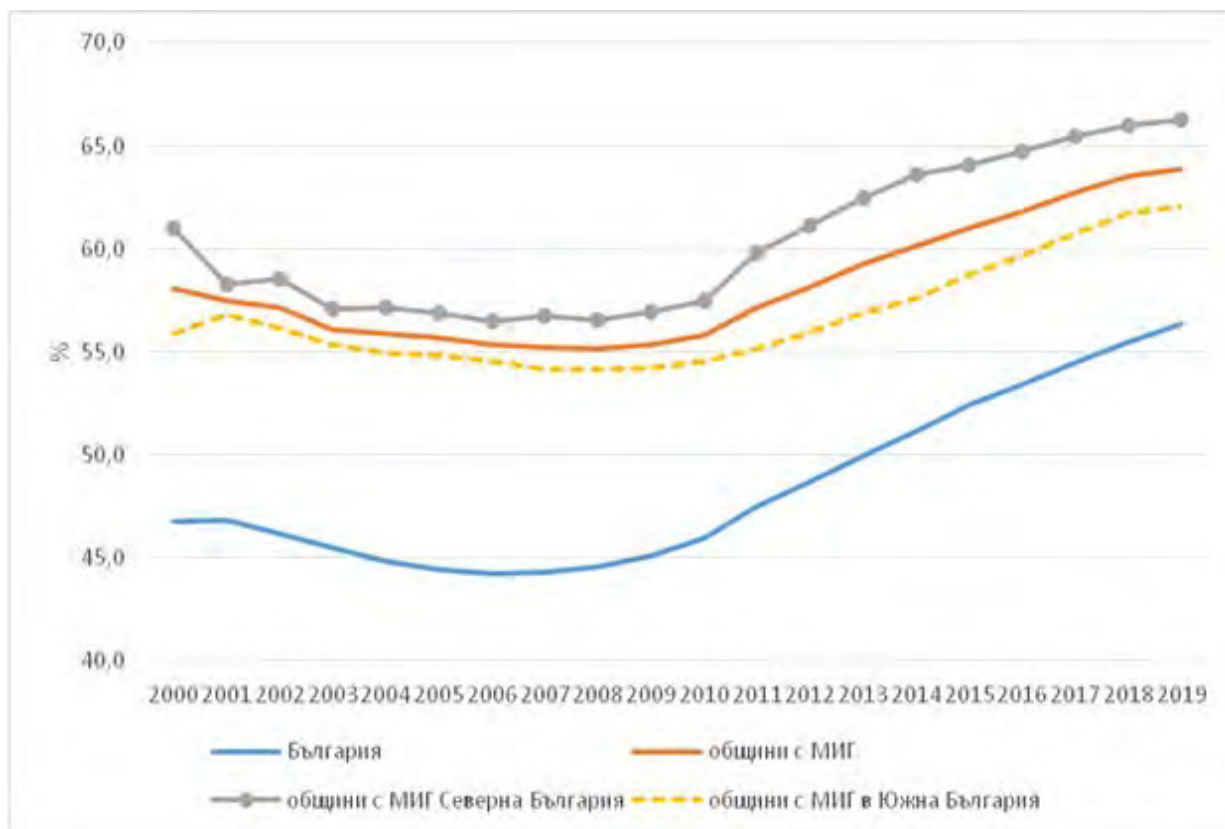
за страната. Това означава, че процесите по застаряване на населението и обезлюдяване на райони и общини са устойчиви и се задълбочават, а следствие от тях са влошена възрастова и образователна структура на населението, диспропорции на пазара на труда, висока безработица, ниска заетост и т.н.



Източник: НСИ и изчисления на автора.

Фигура 1. Гъстота на населението за периода 2000 – 2019 г.

Коефициентът на възрастова зависимост в отделните общини с МИГ варира между 30% и 130%. Същевременно е налице и значителна вариация между стойностите на коефициента по общини, общини с МИГ и за страната. Анализът на този показател е изключително важен, тъй като той показва броя на лицата от населението в „зависимите” възрасти (населението под 15 и на 65 и повече години) на 100 лица от населението в „независимите” възрасти (от 15 до 64 години) и се изчислява в проценти (НСИ, Методология "НАСЕЛЕНИЕ, ДЕМОГРАФСКИ ПРОЦЕСИ И ДЕМОГРАФСКИ ПРОГНОЗИ", 2020). Тенденцията към нарастване на коефициента на възрастова зависимост е ясно изразена (Фиг. 2.), а това означава, че е налице застаряване на населението и намаляване на населението в трудоспособна възраст.



Източник: НСИ и изчисления на автора.

Фигура 2. Коэффициент на възрастова зависимост за периода 2000 – 2019 г.

Динамиката на коефициента на възрастова зависимост общо за страната нараства от 44,3% през 2006 г. до 56,4% през 2019 г., като най-голямо нарастване с 3,35 процентни пункта спрямо показателя за предходната година е регистрирано през 2011 г., а през следващите години изменението в коефициента е с по около 2 процентни пункта (Таблица 2). За общините с регистриран МИГ коефициентът на възрастова зависимост значително надвишава показателя за страната – за почти всички години от периода превишението е около 1,2 пъти. Тази тенденция е устойчива във времето, като за общините с МИГ от Северна България превишението спрямо показателя за страната е по-силно изразено и през последните години показателят надвишава 65%. Малко по-благоприятна е картината при общините с МИГ от Южна България, при които разликата спрямо показателя за страната е по-малка, но въпреки това е достатъчна, за да показва устойчива тенденция към влошаване на възрастовата структура на населението и намаляване дела на населението на 15 – 64 г. Като цяло общата тенденция е към нарастване на коефициента на възрастова зависимост, като темповете за неговото нарастване се проявяват след 2007 г. и трайно се увеличават през следващите години.

Таблица 2

Изменение на коефициента на възрастова зависимост  
за периода 2000 – 2019 г.

години	Изменение на коефициента на възрастова зависимост %			
	за страната	общини с МИГ	общини с МИГ в Северна България	общини с МИГ в Южна България
2000	-	-	-	-
2001	0,09	-1,06	-4,47	1,67
2002	-1,33	-0,49	0,44	-1,18
2003	-1,54	-1,92	-2,53	-1,45
2004	-1,37	-0,32	0,15	-0,67
2005	-0,93	-0,37	-0,52	-0,26
2006	-0,41	-0,54	-0,60	-0,50
2007	0,12	-0,24	0,37	-0,71
2008	0,57	-0,14	-0,30	-0,01
2009	1,23	0,35	0,73	0,07
2010	1,93	0,77	0,87	0,70
2011	3,35	2,37	4,04	1,09
2012	2,42	1,76	2,23	1,39
2013	2,60	1,92	2,19	1,71
2014	2,47	1,52	1,87	1,23
2015	2,38	1,43	0,74	1,99
2016	1,95	1,33	0,99	1,59
2017	2,00	1,52	1,18	1,79
2018	1,81	1,28	0,78	1,67
2019	1,62	0,46	0,36	0,54

Източник: НСИ и изчисления на автора.

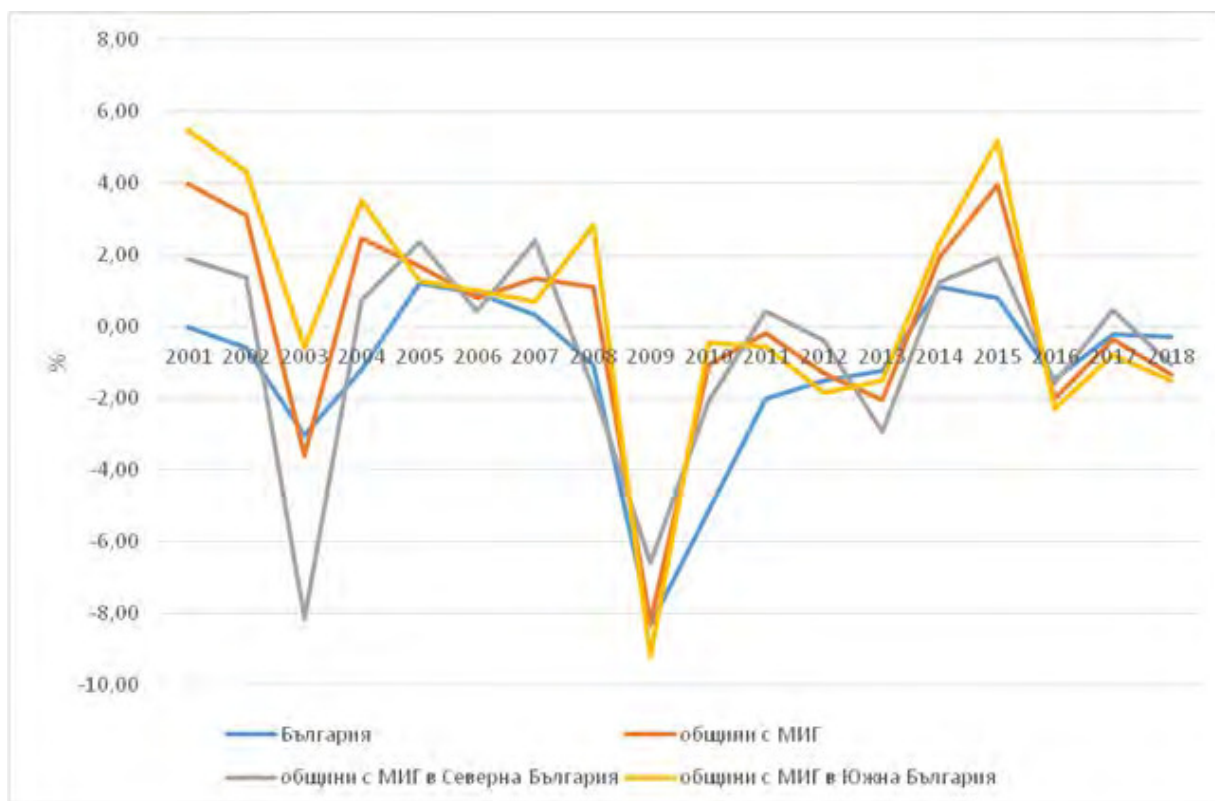
Задълбочаването на различията във възрастовата структура на населението намира израз не само в постоянното нарастване на показателя, но и при сравняването на показателя за общините с МИГ и средния за страната, така и при сравняването на разглежданите общини по години. Всичко това ясно показва, че изследваните процеси на ниво община са значими и предприемането на мерки за тяхното ограничаване и подобряване е важно за развитието им. От тази гледна точка функционирането на МИГ на територията на тези общини може да се окаже предимство, което крие потенциал за бъдещо развитие и подобряване на условията за живот и бизнес средата.

Анализирането на относителния дял на заетите в индустрията е показател, на основата на който може да се установи структурата на заетостта в общините, да се открият някои особености и да се разкрият резерви за развитие. Този анализ е необходим от гледна точка на проследяването на важни отрасли като Добивна промишленост, Преработваща промишленост, Производство и разпределение на електрическа и топлинна енергия и газообразни горива, Доставка на води, канализационни услуги, управление на отпадъци и възстановяване, Строителство, от развитието на които в дългосрочен план може да се повиши заетостта и намали безработицата, да се пови-

шат доходите, да се стимулира местното икономическо развитие и т.н. В някои общини наличието на висок относителен дял на заетите в индустрията кореспондира и с по-високи стойности на показателя „Средна годишна работна заплата на наетите лица по трудово и служебно правоотношение“.

Относителният дял на наетите в индустрията в страната е най-висок в началото на периода – 40% и постоянно намалява до 31,9% през 2018 г. Тази тенденция е характерна и за над 80% от общините с МИГ. Относителният дял на заетите в индустрията по общини е между 3% и 85%, което показва изключително различна структура на заетите по сектори в общините с МИГ. По-ниските стойности на относителен дял на заетите в индустрията са регистрирани за общините с МИГ в Северна България, за които вариацията в показателя надвишава 50%. Общините с МИГ в Южна България имат по-високи стойности на показателя и вариацията е около 30%.

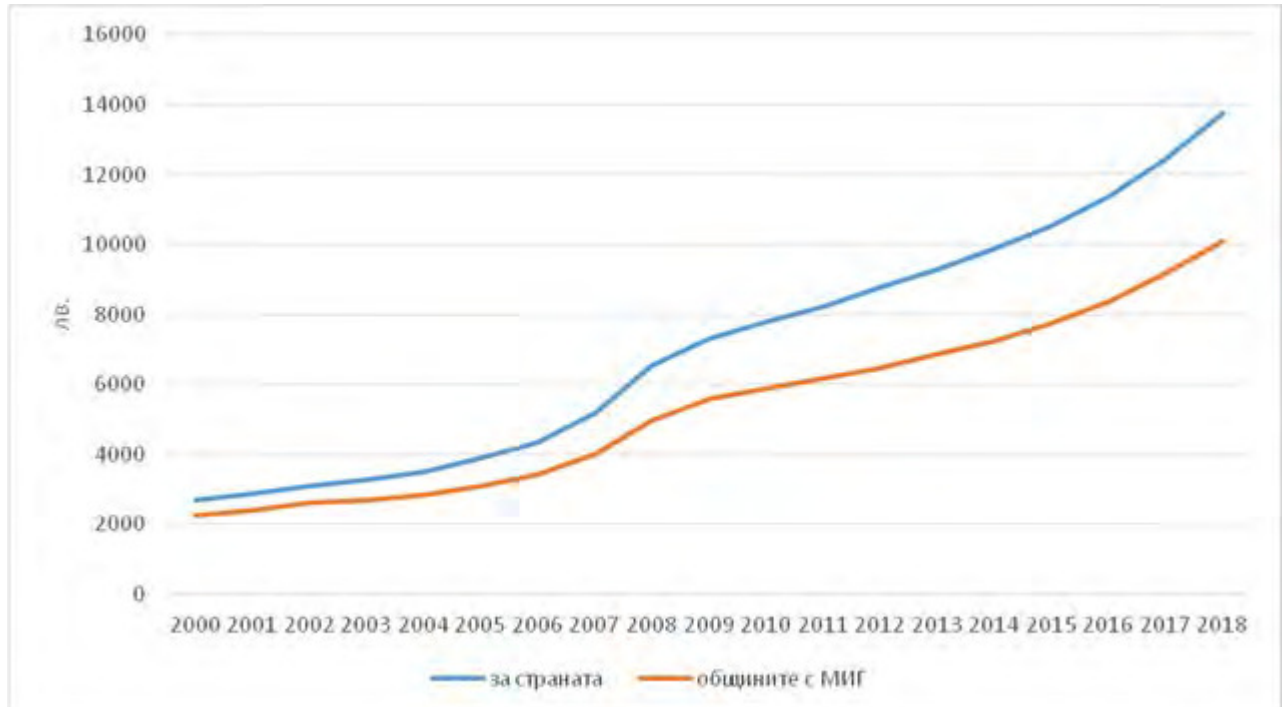
От изменението на относителния дял на заетите в индустрията (Фиг. 3) се потвърждава общата тенденция към намаляване на показателя, като най-значимо е намалението през 2009 г. и 2010 г., тъй като в резултат на финансовата и икономическата криза през тези години е регистриран спад в производството и оттам намаляване на заетите в индустрията общо за страната и по общини с МИГ.



Източник: НСИ и изчисления на автора.

Фигура 3. Изменение на относителния дял на заетите в индустрията за периода 2000 – 2018 г.

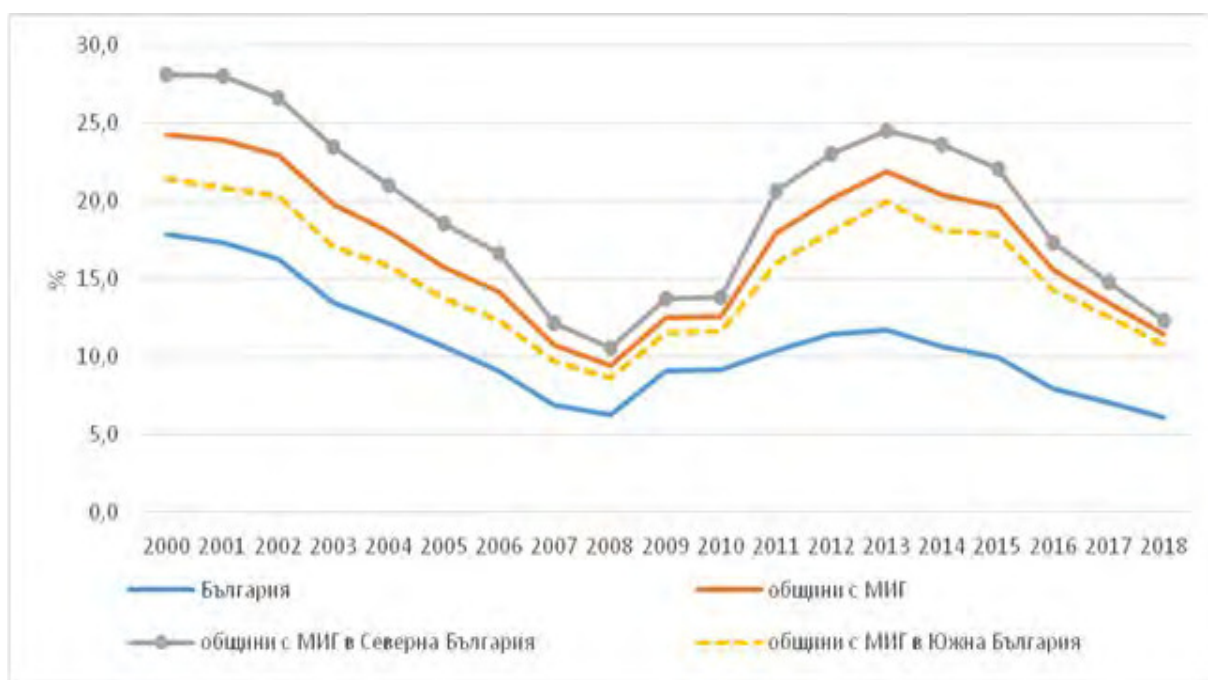
Средната годишна работна заплата на наетите лица по трудово и служебно правоотношение е един от показателите, на основата на който може да се правят оценки относно стандарта на живот в дадена страна или община. На базата на нея се оценява популателната способност на населението, потенциалното търсене на определени услуги и др. Средната брутна работна заплата за страната за 2018 г. нараства 5 пъти спрямо 2000 г., 2,7 пъти спрямо 2007 г., а за общините с МИГ показателят нараства по-бавно – 4,5 спрямо 2000 г., 2,5 спрямо 2007, като почти са сходни стойностите и на база разграничението за Северна и Южна България. Значително нарастване на средната брутна работна заплата за страната, но и за повечето общини, в сравнение с показателя за предходната година (между 10% и 25%), е регистрирано през периода 2005 – 2009 г. Средногодишното нарастване на средната брутна работна заплата за страната е с 8,96%, за общините с МИГ е 8,23%, за общините с МИГ в Северна България с 8,05% и за общините с МИГ в Южна България с 8,37%. На фиг. 4 много ясно се вижда общата тенденция на изоставане по този показател за общините с МИГ в сравнение с показателя за страната, като вместо обличаване е налице тенденция към задълбочаване на различията (тя е около 70% от средната за страната). Това е характерно и за почти всички малки общини, с изключение на общините, в които има концентрация на предприятия на добивната и преработващата промишленост.



Източник: НСИ и изчисления на автора.

Фигура 4. Средна годишна работна заплата на наетите по трудово и служебно правоотношение за периода 2000 – 2019 г.

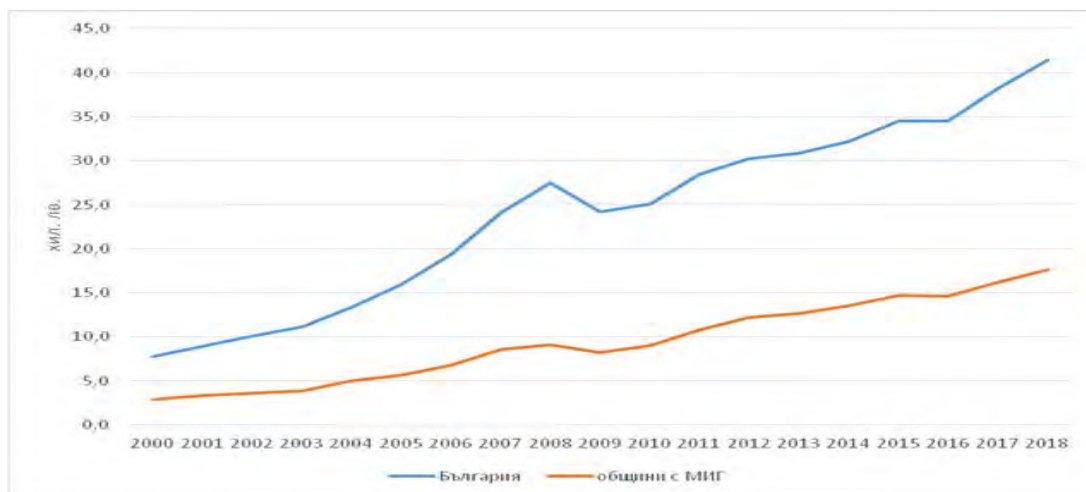
Равнището на безработица в България за периода 2000 – 2018 г. намалява от 17,9% до 6,1%. За общините с МИГ показателят намалява от 24% до 11%, като тук тенденцията към намаляване на показателя след икономическата криза е по-слабо изразена. Различия в показателя се установяват и при сравняването му за общините с МИГ в Северна и Южна България, като определено по-високите стойности са характерни за общините от Северна България (Фиг. 5). Високото равнище на показателя показва както възможности за реализация, така и диспропорции в пазара на труда между търсените и предлаганите професии.



Източник: НСИ и изчисления на автора.

Фигура 5. Равнище на безработица за периода 2000 – 2018 г.

Нетните приходи от продажби на предприятията включват сумите от продажба на продукция, стоки и услуги, намалени с търговските отстъпки, данъка върху добавената стойност и други данъци, пряко свързани с приходите, а анализирането им на 1 човек от населението позволява сравнимост на данните както между общините, така и с показателя за страната. Вариацията в показателя между общините с МИГ е изключително висока между 1,75 хил. лв. за община Котел и 205,96 хил. лв. за община Добрич – селска. Динамиката и посоката на изменение на този показател ясно показва, че общините с МИГ, с малки изключения, изостават значително от показателя за страната (Фиг. 6).



Източник: НСИ и изчисления на автора.

Фигура 6. Нетни приходи от продажби на предприятията на 1 жител за периода 2000 – 2018 г.

Темповете, с които нараства показателят за общините с МИГ през повечето години, са по-слаби в сравнение с темповете, с които нараства за страната, в резултат на което различията се увеличават и задълбочават. Дори в някои години изменението да е по-голямо като процент, това не е достатъчно за промяна на общата тенденция. Точно в тази посока трябва да се търсят възможности, МИГ със своята дейност и експертиза да подпомогнат местния бизнес, като създадат условия за участие на местния бизнес при привличането на финансови ресурси по различни оперативни програми на територията на общините.

Таблица 3

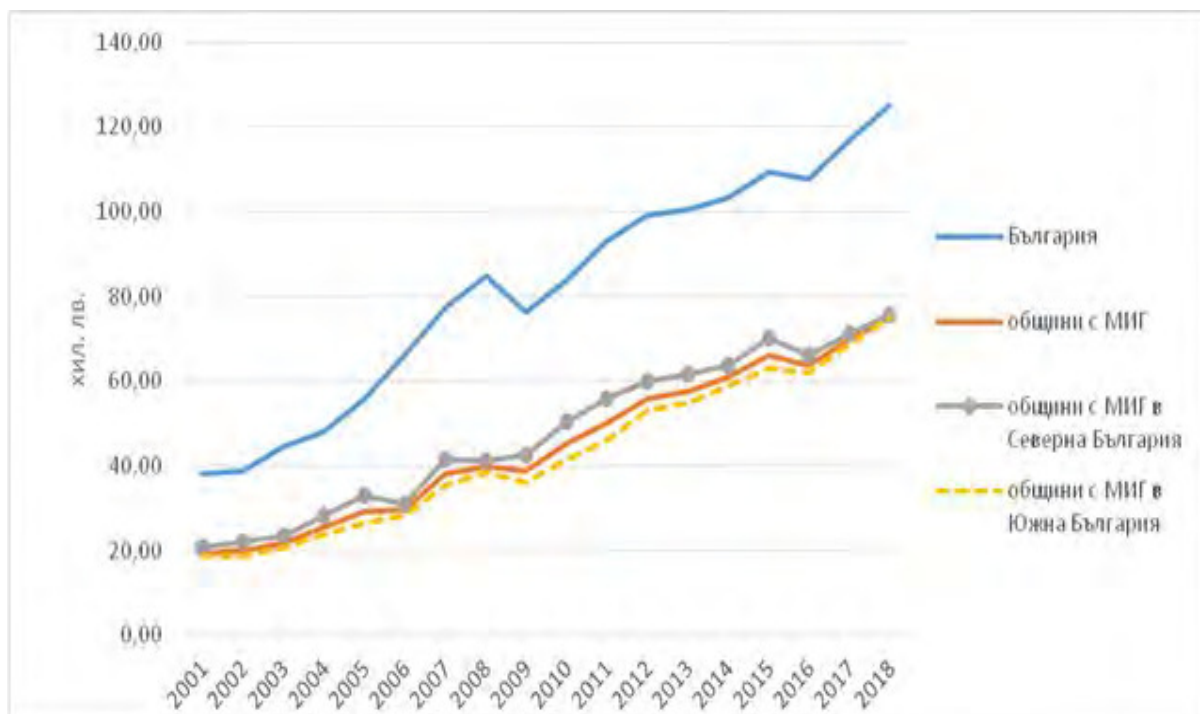
Изменение на нетните приходи от продажби на предприятията на 1 жител за периода 2000 – 2018 г.

Години	Изменение в%			
	за страната	общини с МИГ	общини с МИГ в Северна България	общини с МИГ в Южна България
2000	-	-	-	-
2001	15,20	14,47	12,23	17,07
2002	13,55	8,46	8,93	7,94
2003	10,48	6,48	1,96	11,56
2004	19,74	31,08	26,49	35,80
2005	19,29	12,70	15,23	10,29
2006	21,82	19,94	15,95	23,94
2007	24,24	25,40	29,76	21,32
2008	13,96	6,18	2,99	9,36
2009	-11,95	-9,51	-9,56	-9,47
2010	3,65	10,23	9,99	10,45
2011	13,37	19,53	21,67	17,53
2012	6,19	12,80	9,50	16,00
2013	2,17	4,04	4,04	4,04
2014	4,21	7,17	3,48	10,54
2015	7,31	7,91	8,41	7,49
2016	-0,07	-0,11	-2,45	1,92
2017	10,91	10,73	7,49	13,41
2018	8,30	8,71	6,19	10,69
2019	15,20	14,47	12,23	17,07

Източник: НСИ и изчисления на автора.



Нетните приходи от продажби на предприятията на 1 нает (средно списъчен брой) дава възможност за анализ и съпоставяне на продуктивността и ефективността на труда и каква е степента на интензификация на операциите, дали е интензивно или екстензивно развитието на предприятията. Отново е налице много висока степен на вариация в показателя между общините с МИГ – например през 2018 г. от 24,29 хил. лв. за община Черноочене до 304,62 хил. лв. за община Девня. Същевременно стойността на показателя за общините с МИГ е почти два пъти по-нисък от показателя за страната и е налице значително изоставане от показателя за страната (фиг. 7). Този извод е характерен и за всички малки и средни общини, в които се създава продукт с ниска добавена стойност. Темповете на изменение на нетните приходи от продажби на 1 нает в общините с МИГ са по-високи в сравнение с изменението на показателя за страната (Таблица 4), но това не е достатъчно да се компенсира значителното изоставане по този показател. Много силно изразени и значими различия между показателя за общините с МИГ от Северна и от Южна България не се установиха, но се налага изводът, че по този показател разглежданите общини изостават, което от своя страна е свързано с изоставането в заплащането на труда, ниска предприемаческа активност и т.н.



Фигура 7. Нетни приходи от продажби на предприятията на 1 нает (среден списъчен брой) за периода 2001 – 2018 г.

Таблица 4

Изменение на нетните приходи от продажби на предприятията на 1 нает (среден списъчен брой) за периода 2001 – 2018 г.

години	Изменение в%			
	за страната	общини с МИГ	общини с МИГ в Северна България	общини с МИГ в Южна България
2001	-	-	-	-
2002	1,82	2,83	5,63	0,53
2003	15,30	8,94	6,29	11,23
2004	7,61	17,09	20,68	14,15
2005	16,51	14,51	16,70	12,60
2006	18,13	0,62	-5,54	6,18
2007	17,13	28,86	33,33	25,28
2008	9,49	4,35	-0,55	8,53
2009	-10,18	-2,52	2,92	-6,78
2010	10,28	16,98	18,54	15,64
2011	10,69	10,76	11,22	10,36
2012	6,70	11,70	7,32	15,59
2013	1,27	3,04	2,98	3,10
2014	2,93	5,53	2,83	7,76
2015	5,92	8,40	10,65	6,62
2016	-1,78	-3,63	-6,13	-1,59
2017	8,63	9,63	7,67	11,15
2018	6,99	7,93	6,57	8,96
2019	1,82	2,83	5,63	0,53

Източник: НСИ и изчисления на автора.

## Заклучение

Извършеният анализ е показателен за неблагоприятните демографски тенденции, ниската производителност на местната икономика, по-високата безработица и по-ниското заплащане на труда в селските райони. В общините от селските райони се наблюдават дългосрочни остри демографски проблеми. Населението на общините с МИГ намалява по-бързо (1,64 пъти) от средното за страната, като тази тенденция е характерна като цяло за малките и средните общини в страната. За цялата страна през анализирания период е налице отрицателен естествен прираст – процес с негативен ефект на застаряване на населението, намаляване броя на икономически активното население и следователно на икономическия потенциал на селските райони поради липса на квалифицирани кадри. Гъстотата на населението в общините с МИГ е почти два пъти по-ниска от гъстотата на населението за страната. Това означава, че процесите по застаряване на населението и обезлюдяване на райони и общини са устойчиви и се задълбочават, а следствие от тях са влошена възрастова и образователна структура на населението, диспропор-

ции на пазара на труда, висока безработица, ниска заетост и т.н. Тенденцията към нарастване на коефициента на възрастова зависимост потвърждава тенденциите към застаряване на населението и намаляване на населението в трудоспособна възраст.

Относителният дял на наетите в индустрията в страната е в намаляващ тренд. Средната брутна работна заплата е показателна за стандарта на живот в дадена община, популателната способност на населението, потенциалното търсене на определени услуги. За общините с МИГ показателят нараства по-бавно спрямо нарастването за страната, като почти са сходни стойностите и на база разграничението за Северна и Южна България. Нетните приходи от продажби на предприятията на 1 нает (средно списъчен брой) дава възможност за анализ и съпоставяне на продуктивността и ефективността на труда. Стойността на показателя за общините с МИГ е почти два пъти по-нисък от показателя за страната, а този извод е характерен и за всички малки и средни общини, в които се създава продукт с ниска добавена стойност.

Наблюдава се и регионална диспропорция в редица показатели, характеризиращи развитието на селските общини в Северна и Южна България, които подчертават изоставащото развитие на българския север. Търсенето на идеи за стимулиране на развитието в селските райони е фокусирано върху местни инициативи, но в по-голяма степен в заимстването на европейски модели, наложили се в последните десетилетия като ефективен и резултатен подход за мобилизиране на наличните ресурси, креативност и традиции.

Успешен пример за интегриран локално базиран подход, с положително въздействие върху изоставащите селски райони, е подходът „ЛИДЕР“. Пилотното прилагане на подхода „ЛИДЕР“ започва през 1991 г. Новаторският подход бързо печели привърженици и се превръща в четвъртата ос на Европейския земеделски фонд за развитие на селските райони (ЕЗФРСР) и Програмата за развитие на селските райони. Подходът „ЛИДЕР“ е подход, ориентиран „от долу – нагоре“, който се основава на концепцията за ендегенното развитие и на принципа на участието. Този подход се явява алтернатива на практиката на централизираната интервенция, мобилизирайки местния потенциал, традиции и креативност и успяващ да постигне синхрон в интересите на местните общности. Прилагането на подхода „ЛИДЕР“ в България дава възможност за активизиране потенциала на местните общности в селските райони и увеличаване жизнеспособността им чрез изграждане на местен капацитет за привличане на финансов ресурс за развитие на всички заинтересовани страни на териториите.

*Използвани източници*

- Amin, A., & Thrift, N. (1995). Institutional issues for the European regions. *Economy and Society*(24), 121-143.
- Ashley, C., & Maxwell, S. (2001). Rethinking Rural Development. *Development Policy Review*, 4(19), 395–425.
- Birolo, L., Secco, L., Da Re, R., & Cesaro, L. (2012). Multi-system governance within the EU rural development policy: a proposal for LAGs self-evaluation in the LEADER program. *Politica Agricola Internazionale - International Agricultural Policy*, 4, 39-55.
- Böcher, M. (2008). Regional Governance and Rural Development in Germany: the implementation of LEADER. *Sociologia Ruralis* 48, 4, 372-388.
- European Commission. (2006). Изтеглено на 2 Oct 2019 г. от European Commission:  
[https://ec.europa.eu/agriculture/sites/agriculture/files/publi/fact/leader/2006\\_en.pdf](https://ec.europa.eu/agriculture/sites/agriculture/files/publi/fact/leader/2006_en.pdf)
- IFAD. (2001). *Rural Poverty Report 2001: The Challenge of Ending Rural Poverty*. Oxford: Oxford University Press for IFAD.
- Krugman, P. (1993). First Nature, Second Nature, and Metropolitan Location. *Journal of Regional Science*, 2(33), 129-144.
- Lowe, P., Murdoch, J., & Ward, N. (1995). Networks in rural development: beyond endogenous and exogenous approaches. От J. Van der Ploeg, & G. van Dijk, *Beyond Modernisation: The Impact of Endogeneous Rural Development*. Assen, The Netherlands: Van Gorrum.
- Mantino, F. (2010). *Typology of Governance models. Assessing the impact of rural development policies (incl. Leader)*. RUDI FP 7 Project no. 213034. 2010.
- McQuaid, R. (1997). Local enterprise companies and rural development. *Journal of Rural Studies*, 13, 197-212.
- Murdoch, J. (2000). Networks — a new paradigm of rural development? *Journal of Rural Studies*, 4(16), 407–419.
- Pollermann, K., Raue, P., & Schnaut, G. (2013). Rural Development experiences in Germany: opportunities and obstacles in fostering smart places through LEADER. *Studies in Agricultural Economics*, 111-117.
- Ray, C. (2000). The EU LEADER programme: rural development laboratory. *Sociologia ruralis*, 2(40), 163-171.

- Van der Ploeg, J. D., Renting, H., Brunori, G., Knickel, K., Mannion, J., Marsden, T., Ventura, F. (2000). Rural development: from practices and policies towards theor. *Sociologia ruralis*, 4(40), 391-408.
- Van der Ploeg, J., & van Dijk, G. (1995). *Beyond Modernisation: the Impact of Endogenous Rural Development*. Assen, the Netherlands: Van Gorcum.
- Wiggins, S., & Proctor, S. (2001). How Special Are Rural Areas? The Economic Implications of Location for Rural Development. *Development Policy Review*, 427-436.
- Богданова, З. (2008). Селските райони в България – перспективи и възможности. *НАУЧНИ ТРУДОВЕ НА РУСЕНСКИЯ УНИВЕРСИТЕТ - 2008, том 47, серия 6.1*.
- Богданова, М., & Парашкевова, Е. (2017). *Оперативно управление на проекти*. Свищов: АИ "Ценов".
- ЕЗФРСР. (2008). *Национален стратегически план за развитие на селските райони (2007 – 2013 г.)*. Извлечено от <https://www.eufunds.bg:https://www.eufunds.bg/archive/documents/1259310779.pdf>
- Иванов, Б., & Попов, Р. (2011). *НОВИ ИЗТОЧНИЦИ НА ЗАЕТОСТ И РАЗВИТИЕ НА СЕЛСКИТЕ РАЙОНИ*. Варна: Селскостопанска Академия.
- МЗХ. (2014). Програма за развитие на селските райони в Република България 2014-2020 г. София, България.
- Министерство на земеделието, храните и горите. (2014). Програма за развитие на селските райони в Република България 2014-2020 г. *Програма за развитие на селските райони в Република България 2014-2020 г.*
- НСИ. (2020). <https://infostat.nsi.bg/infostat/pages/external/login.jsf>. Извлечено от НСИ.
- НСИ. (10 2020 г.). *Методология "НАСЕЛЕНИЕ, ДЕМОГРАФСКИ ПРОЦЕСИ И ДЕМОГРАФСКИ ПРОГНОЗИ"*. Извлечено от НСИ: <https://www.nsi.bg>
- Попов, Р., Боюклиев, О., Иванов, Б., Маламова, Н., А. М., & И. Б. (2007). Диверсификация на стопанската дейност и качеството на живот в селските райони на България в контекста на ОСП на ЕС. *Икономика и управление на селското стопанство, Книга 52(Брой 3)*, 96-101.
- Регламент (ЕО) № 1698/2005 на Съвета от 20 септември 2005 година относно подпомагане на развитието на селските райони от ЕЗФРСР. (2005).

- Регламент (ЕС) № 1305/2013 на Европейския парламент и на Съвета на ЕС. (20 12 2013 г.). *Регламент (ЕС) № 1305/2013 на Европейския парламент и на Съвета от 17 декември 2013 година относно подпомагане на развитието на селските райони от Европейския земеделски фонд за развитие на селските райони (ЕЗФРСР) и за отмяна на Регламент (ЕО) № 1698/2000.* Европейски съюз.
- Тимарева, С., & Бояджиев, В. (2017). Подходът „Лидер“ за устойчиво и интегрирано развитие на селските райони. От U. O. DEVELOPMENT (Ред.), *Jubilee International Scientific Conference BULGARIA OF REGIONS 2017*, (стр. 279-291). Plovdiv.
- Харизанова, Х. (6 2012 г.). РАЗВИТИЕ НА СЕЛСКИТЕ РАЙОНИ В СТРАНИТЕ ОТ ЕС, ЧРЕЗ ПРЕСТРУКТУРИРАНЕ НА АГРАРНИТЕ ПОЛИТИКИ. *УПРАВЛЕНИЕ И УСТОЙЧИВО РАЗВИТИЕ 6/2012 (37)*.

## ПРИЛОЖЕНИЕ 1

Списък на МИГ и брой на общините, участващи в МИГ в България

Брой	Списък МИГ	Брой общини в МИГ
1	Аврен – Белослав	2
2	Айтос	1
3	Ардино – Джебел	2
4	Балчик – Генерал Тошево	2
5	Белене – Никопол	2
6	Белово – Септември – Велинград	3
7	Берковица – Годеч	2
8	Брезово – Братя Даскалови	2
9	Бяла Слатина	1
10	Високи западни Родопи-Борино-Доспат-Сърница	3
11	Възход – Ветрино, Вълчи Дол, Провадия	3
12	Главиница – Ситово - Крайдунавска Добруджа	2
13	Гоце Делчев – Гърмен – Хаджидимово	3
14	Гълъбово-Опан	2
15	Девня – Аксаково	2
16	Добричка	1
17	Долна Митрополия – Долни Дъбник	2
18	Долни Чифлик – Бяла	2
19	Дряново – Трявна – В сърцето на Балкана	2
20	Елена и Златарица	2
21	Елхово – Болярово	2
22	Завет-Кубрат	2
23	Исперих	1
24	Карлуковски карст – Червен бряг – Искър	2
25	Кирково – Златоград	2
26	Костенец 2010	1
27	Костинброд – Своге	2
28	Котел, Сунгурларе и Върбица	3
29	Куклен - Асеновград	2
30	Лом	1
31	Луковит – Роман	2
32	Любимец – Ивайловград	2
33	Лясковец – Стражица	2
34	Марица	1
35	Минерални бани – Черноочене	2
36	Момчилград – Крумовград	2
37	Мъглиж – Казанлък – Гурково	3
38	Нова Загора	1
39	Нови Пазар – Каспичан	2
40	Павликени – Полски Тръмбеш	2

41	Панагюрище – Стрелча – Лесичово	3
42	Перущица – Родопи	2
43	Поморие	1
44	Попово	1
45	Преспа-Баните-Лъки и Чепеларе	3
46	Радомир – Земен	2
47	Разлог	1
48	Раковски	1
49	Самоков	1
50	Сандански	1
51	Свиленград Ареал	1
52	Струма – Симитли, Кресна, Струмяни	3
53	Сливница – Драгоман	2
54	Средец	1
55	Стамболово-Кърджали	2
56	Стралджа	1
57	Тервел-Крушари	2
58	Троян, Априлци, Угърчин	3
59	Тунджа	1
60	Тутракан – Сливо поле	2
61	Харманли	1
62	Хисаря	1
63	Чирпан	1
64	Ябланица-Правец	2
		<b>117</b>



СТОПАНСКА АКАДЕМИЯ „Д. А. ЦЕНОВ“ - СВИЦОВ

НАУЧНИ ИЗСЛЕДВАНИЯ  
НА ДОКТОРАНТИ

ГОДИШЕН  
АЛМАНАХ

ГОДИШЕН

# АЛМАНАХ НАУЧНИ ИЗСЛЕДВАНИЯ НА ДОКТОРАНТИ



Том XIII, 2020

Книга 16

Том XIII, 2020 г.  
Книга 16

Академично издателство  
„ЦЕНОВ“ - Свищов

*РЕДАКЦИОНЕН СЪВЕТ:*

Проф. д-р Стефан Симеонов – главен редактор  
Доц. д-р Марина Николова – зам. главен редактор  
Доц. д-р Красимира Славева – организационен секретар  
Доц. д-р Николай Нинов  
Доц. д-р Христо Сирашки  
Доц. д-р Ваня Григорова  
Доц. д-р Петранка Мидова

*Екип за техническо обслужване:*

Анка Танева – стилев редактор  
Ст. преп. Иванка Борисова – превод и редакция  
на английски език  
Янислава Александрова – технически секретар

**ISSN 1313-6542**

## СЪДЪРЖАНИЕ

### Студии

**Владимир Христов Сиркаров**

ЕВОЛЮЦИЯ НА ПАРИЧНИТЕ СИСТЕМИ И ИЗОСТАВЯНЕТО  
НА ЗЛАТНИЯ СТАНДАРТ КАТО ФАКТОР ЗА ФИНАНСОВИТЕ КРИЗИ ..... 5

**Юлиян Сашков Бенов**

СРАВНИТЕЛНА КОНСОЛИДАЦИОННА АТРАКТИВНОСТ  
НА БАНКОВИЯ СЕКТОР НА СТРАНИТЕ ОТ ЕВРОПЕЙСКИЯ СЪЮЗ ..... 25

**Беатрис Венциславова Любенова**

МОДЕЛИ ЗА ОЦЕНКА НА РИСКА ПРИ ИЗВЪРШВАНЕ  
НА СТРЕС ТЕСТОВЕ В БАНКОВИЯ СЕКТОР ..... 54

**Светла Михайлова Боянова**

ПРОБЛЕМИ НА ВЪТРЕШНИЯ БАНКОВ КОНТРОЛ В БЪЛГАРИЯ ..... 75

**Ралица Емилова Христова – Маринова**

ИЗСЛЕДВАНЕ ПРАКТИКИТЕ ЗА ФИНАНСОВО УПРАВЛЕНИЕ  
НА ЧОВЕШКИТЕ РЕСУРСИ КАТО ФАКТОР ЗА ИЗГРАЖДАНЕ  
НА МЕЖДУНАРОДНА БИЗНЕС МРЕЖА (ПО ПРИМЕРА  
НА БЪЛГАРСКИ ФИЛИАЛИ В РУМЪНИЯ) ..... 98

**Николай Валериев Илиев**

НАСОКИ ЗА ВЪВЕЖДАНЕ НА БОНУС-МАЛУС СИСТЕМАТА  
ПРИ ЗАСТРАХОВАНЕТО „ГРАЖДАНСКА ОТГОВОРНОСТ“  
НА АВТОМОБИЛИСТИТЕ ..... 124

**Жанета Емилова Ангелова**

ПОДХОДИ И ПРАКТИКА ПРИ ОПРЕДЕЛЯНЕ РАЗМЕРИТЕ  
НА ОСИГУРИТЕЛНИТЕ ПЛАЩАНИЯ ПРИ СТАРОСТ ..... 145

**Dimitar Georgiev Trichkov**

CUSTOMER DEMOGRAPHIC SEGMENTATION BASED  
ON TELECOM BEHAVIORAL DATA ..... 167

**Мариана Монева Дауо**

МАКРОПРУДЕНЦИАЛНАТА ПОЛИТИКА И МЕРКИТЕ, ИЗПОЛЗВАНИ  
ОТ ДЪРЖАВИТЕ – ЧЛЕНКИ НА ЕС ЗА ПОДПОМАГАНЕ  
НА ИКОНОМИКИТЕ В УСЛОВИЯТА НА COVID-19 ..... 187

**Димитрина Любенова Проданова**

СРАВНИТЕЛЕН АНАЛИЗ НА ИКОНОМИЧЕСКОТО РАЗВИТИЕ  
НА СЕЛСКИТЕ РАЙОНИ В БЪЛГАРИЯ В КОНТЕКСТА  
НА ПОДХОДА “ЛИДЕР“ ..... 211

**Магдалена Славе Андоновска**

ТРАДИЦИОННИ И ОНЛАЙН МЕДИИ И ОТНОШЕНИЕ  
НА АУДИТОРИЯТА КЪМ ТЯХ ..... 235

## Статии

- Юлиан Христов Войнов**  
ЕФЕКТИ ОТ ЗАМЯНАТА НА ПРОПОРЦИОНАЛНО  
С ПРОГРЕСИВНО ДАНЪЧНО ОБЛАГАНЕ В БЪЛГАРИЯ ..... 255
- Димитър Пламенов Попов**  
ТЕХНОЛОГИЧНИ ВЪЗМОЖНОСТИ ЗА ОПТИМИЗАЦИИ  
НА ВЪТРЕШНИЯ ПАЗАР НА ДЪРЖАВНИ ДЪЛГОВИ ИНСТРУМЕНТИ  
В РЕПУБЛИКА БЪЛГАРИЯ ..... 267
- Рая Бисерова Драгоева**  
КРИЗИТЕ В БАНКОВИЯ СЕКТОР – СЪЩНОСТ,  
ФАКТОРИ И ЕМПИРИЧНИ ИЗСЛЕДВАНИЯ ..... 281
- Русалин Антонов Русалинов**  
ФИНАНСОВА СИГУРНОСТ: ФИРМЕНИ И БАНКОВИ ПРОЦЕДУРИ  
И ПРАКТИКИ ЗА ПРОТИВОДЕЙСТВИЕ СРЕЩУ „ПРАНЕТО“ НА ПАРИ ..... 301
- Марина Иванова Милинова**  
ПРЕДИЗВИКАТЕЛСТВАТА ПРЕД ФИНАНСИРАНЕТО НА ФИНТЕХ  
КОМПАНИИТЕ ЧРЕЗ АЛТЕРНАТИВНИ СПОСОБИ ..... 313
- Кармен Димитров Вранчев**  
ВЛИЯНИЕ И ЕФЕКТИ ОТ ПРЕКИТЕ ЧУЖДЕСТРАННИ  
ИНВЕСТИЦИИ ВЪРХУ ИКОНОМИЧЕСКИЯ РАСТЕЖ ..... 328
- Вахан Ахаси Бохосян**  
ПРЕЗАСТРАХОВАНЕТО КАТО СТРАТЕГИЧЕСКИ  
УПРАВЛЕНСКИ КАПИТАЛОВ МЕТОД ..... 343
- Румяна Цветанова Витнъова**  
ПОДОБРЯВАНЕ НА БИЗНЕС СРЕДАТА В СТРАНИТЕ  
ОТ ЮГОИЗТОЧНА ЕВРОПА ЧРЕЗ ИНТЕРВЕНЦИИ  
ЗА ПОВИШАВАНЕ НА ФИНАНСОВАТА ГРАМОТНОСТ ..... 355
- Муса Мустафа Сръкъов**  
ФИНАНСОВО СТИМУЛИРАНЕ ЗА ИНОВАТИВНИ  
ПОСТИЖЕНИЯ НА УЧЕНИЦИТЕ ..... 371
- Симеон Венциславов Симеонов**  
ВЛИЯНИЕ НА ФАКТОРИТЕ НА МИКРО- И МАКРОСРЕДАТА  
ВЪРХУ КУЛИНАРНИЯ ТУРИЗЪМ ..... 381
- Гент Арбнор Беголи**  
УПРАВЛЕНСКИ АСПЕКТИ В РАЗВИТИЕТО  
НА КУЛТУРНИТЕ ИНСТИТУЦИИ ..... 399

<b>Боряна Великова Симеонова</b> ВЪПРОСИ НА СИНТЕТИЧНОТО И АНАЛИТИЧНОТО ОТЧИТАНЕ И ДОКУМЕНТИРАНЕТО НА ТЕКУЩИТЕ МАТЕРИАЛНИ АКТИВИ В ПРЕДПРИЯТИЯТА С ТЪРГОВСКА ДЕЙНОСТ .....	412
<b>Станислав Иванов Шишманов</b> ПРИХОДИТЕ И РАЗХОДИТЕ НА ДЪРЖАВНИЯ БЮДЖЕТ КАТО ОБЕКТ НА ОТЧИТАНЕ В БНБ И ТЪРГОВСКИТЕ БАНКИ .....	426
<b>Иванка Стефанова Янкова</b> КОНЦЕПЦИЯТА ЗА СОЦИАЛНАТА УСТОЙЧИВОСТ В КОНТЕКСТА НА СТАТИСТИЧЕСКОТО ИЗСЛЕДВАНЕ .....	441
<b>Ана Борисова Иванова</b> ФИНАНСИРАНЕ НА СИСТЕМАТА НА ЗДРАВЕОПАЗВАНЕ В Р БЪЛГАРИЯ – СЪСТОЯНИЕ, ТЕНДЕНЦИИ, ВЪЗМОЖНОСТИ ЗА ОПТИМИЗИРАНЕ .....	455
<b>Биляна Диянова Дамянова</b> ЛИЗИНГОВИЯТ ПАЗАР В БЪЛГАРИЯ – СЪСТОЯНИЕ И ТЕНДЕНЦИИ .....	476
<b>Айтен Байрям Сабри</b> ИНДИКАТОРИ ЗА ИЗМЕРВАНЕ НА УСТОЙЧИВОТО РАЗВИТИЕ НА ИНДУСТРИАЛНИТЕ ПРЕДПРИЯТИЯ .....	488
<b>Борислав Бойчев Боев</b> АЛТЕРНАТИВНО ИЗПОЛЗВАНЕ НА ПЛОЩАДКА „БЕЛЕНЕ“ ЧРЕЗ ИЗГРАЖДАНЕ НА МАЛКИ МОДУЛНИ РЕАКТОРИ .....	498
<b>Елена Димитрова Ташкова</b> ДИГИТАЛНИТЕ ТЕХНОЛОГИИ – ТЕОРЕТИЧНИ ПОСТАНОВКИ И ВЪЗМОЖНОСТИ ЗА ПРИЛОЖЕНИЕ В АГРАРНИЯ СЕКТОР .....	513
<b>Росен Костадинов Коцев</b> ИЗПЪЛНЕНИЕ И ЕФЕКТИ НА ПРОГРАМАТА ЗА РАЗВИТИЕ НА СЕЛСКИТЕ РАЙОНИ В БЪЛГАРИЯ (2014 – 2020) .....	523
<b>Иво Цветанов Балевски</b> ВЛИЯНИЕ НА ПРОГРАМАТА ЗА РАЗВИТИЕ НА СЕЛСКИТЕ РАЙОНИ ВЪРХУ ТУРИСТИЧЕСКИЯ БИЗНЕС В ОБЛАСТ ГАБРОВО ЗА ПЕРИОДА 2007 – 2013 ГОДИНА .....	535
<b>Ивелина Маркова Йорданова</b> КУЛТУРНО-ИСТОРИЧЕСКИЯТ ТУРИЗЪМ В ДЕСТИНАЦИЯ ВЕЛИКО ТЪРНОВО В КОНТЕКСТА НА УСТОЙЧИВОТО РАЗВИТИЕ .....	547
<b>Иван Стефанов Иванов</b> ИЗМЕНЕНИЯТА НА ПАЗАРА НА ТРУДА В УСЛОВИЯТА НА ПАНДЕМИЧНА КРИЗА И ВЛИЯНИЕТО ИМ ВЪРХУ СИСТЕМАТА НА ЗДРАВЕОПАЗВАНЕТО В БЪЛГАРИЯ .....	563

<b>Emre Zafer Güney</b> WORKFORCE EFFICIENCY INCREASE FOR THE ONLINE SALES IN-STORE PICKING OPERATION .....	575
<b>Александра Георгиева Ангелова</b> ЕВРОПЕЙСКАТА ТЪРГОВСКА ПОЛИТИКА В ПОДКРЕПА НА РАЗВИВАЩИТЕ СЕ ИКОНОМИКИ .....	587
<b>Пенчо Малинов Малинов</b> КОНЦЕПТУАЛНО ЗНАЧЕНИЕ НА ИНОВАЦИЯТА И СПЕЦИФИКА НА ИНОВАЦИОННИТЕ СТРАТЕГИИ .....	599
<b>Емил Христов Александров</b> ФИНАНСОВИЯТ КОНТРОЛИНГ В УСЛОВИЯТА НА КРИЗА .....	615
<b>Боян Димитров Вранчев</b> УПРАВЛЕНИЕ НА ПРОЕКТНИ ЕКИПИ – ВЪЗМОЖНОСТИ И ПРЕДИЗВИКАТЕЛСТВА .....	624

ГОДИШЕН  
**АЛМАНАХ**  
**НАУЧНИ ИЗСЛЕДВАНИЯ НА ДОКТОРАНТИ**  
*Студии и статии*  
**Том XIII – 2020, книга 16**

Даден за печат на 31.08.2021 г., излязъл от печат 09.09.2021 г.  
Поръчка № 18780; формат 16/70/100; тираж 65

**ISSN 1313-6542**

Издателство и печат: Академично издателство „Ценов“  
Свищов, ул. „Цанко Церковски“ 11А